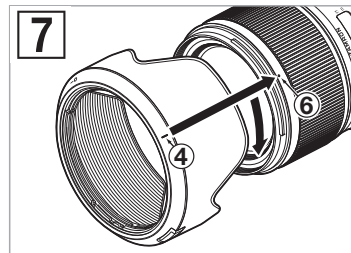
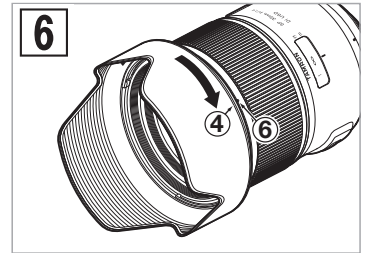
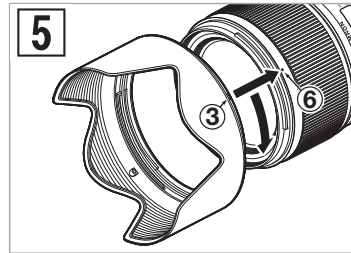
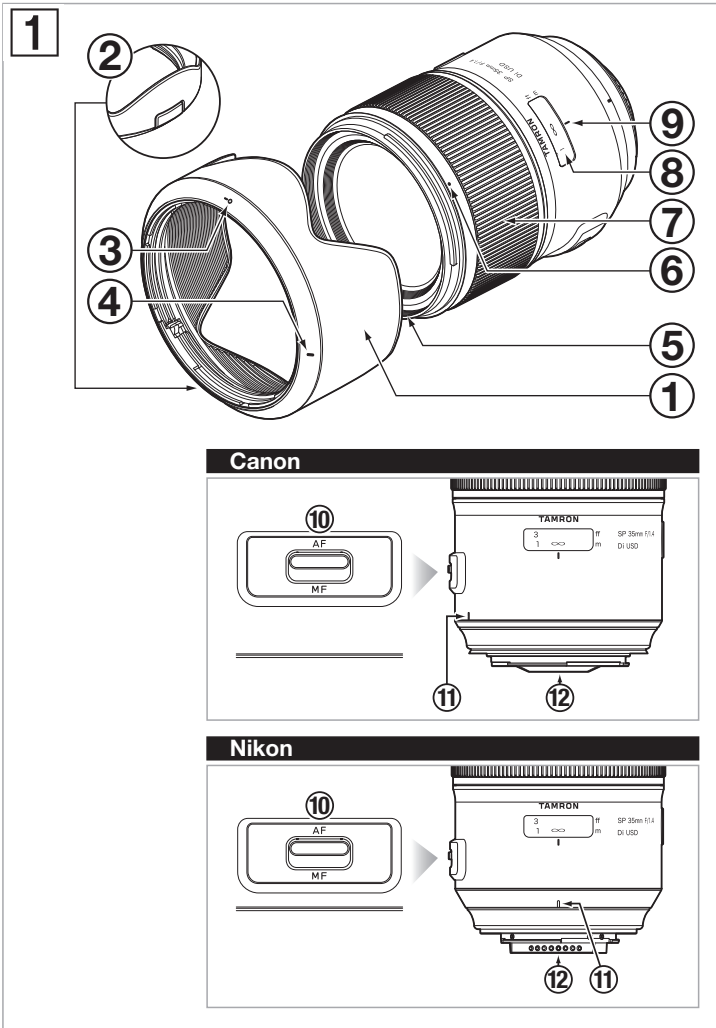


TAMRON | Model: F045 Owner's manual

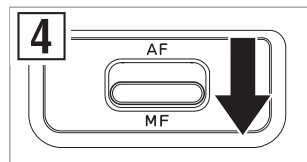
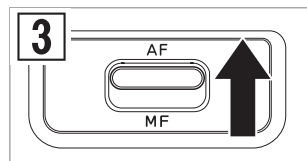
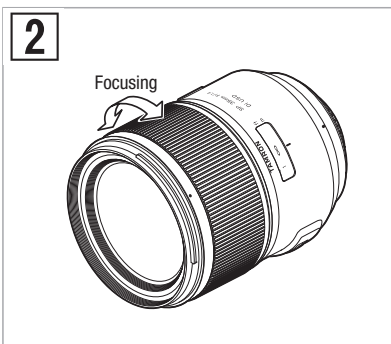
SP 35mm F/1.4 Di USD

For Canon DSLR
For Nikon DSLR



CE * The **CE** Marking is a directive conformity mark of the European Community (EC).
 * Das **CE**-Zeichen entspricht der EC Norm.
 * La marquage **CE** est un marquage de conformité à la directive CEE (CE).
 * La marca **CE** es marca de conformidad según directiva de la Comunidad Europea (CE).
 * Il marchio **CE** attesta la conformità alla direttiva della Comunità Europea (CEE).
 * **CE** 标志表示符合欧洲共同体(CE)指标

CE The EEC Conformity Report applies to the Council Directive 2014/30/EU, 2011/65/EU and is used by Tamron Co., Ltd., manufacturer of this product.



DANSK

Tak, fordi du har købt Tamron-objektivet som den seneste tilføjelse til dit fotografuudstyr. Før du anvender dit nyt objektivat, bedes du læse indholdet i denne brugervejledning grundigt for at blive bekendt med objektivet og de rette teknikker til at tage billeder af den højst muligt kvalitet. Med den rette håndtering og pleje vil dit Tamron-objektiv give dig mange års fotografering af smukke og interessante billeder.



- Forklarer forholdsregler, der er med til at forebygge problemer.



- Forklarer ting, du bør kende til, udover grundlæggende funktioner.

DELNAVNE (Jævnfør fig. 1)

① Objektivdæksel	② Dæksellåsknap
③ Justeringsmærke for dækselpåsatning	④ Dæksellåsningsmærke
⑤ Filtrering	⑥ Dækseludløsningsmærke
⑦ Fokusring	⑧ Afstandsskala
⑨ Afstandsmærke	⑩ AF-/MF-kontakt
⑪ Objektivpåsningsmærke	⑫ Grænsefladekontakter for objektivat-kamera

HOVESPECIFIKATIONER

Model	F045
Fokuslængde	35 mm
Maksimal blænde	F/1,4
Visningsvinkel	63°26'
Objektivkonstruktion	10/14
Minimumsafstand for fokus	0,3 m (11,8 tommer)
Maksimalt forstørrelsesforhold	1:5
Filterstørrelse	ø 72 mm
Længde	til Canon 104,8 mm (4,1 tommer) til Nikon 102,3 mm (4 tommer)
Diameter	ø 80,9 mm
Vægt	til Canon 815 g (28,7 oz) til Nikon 805 g (28,4 oz)
Objektivdæksel	HF045



- Længde: Afstand fra objektivatets mekaniske spids til monteringsoverflade.
- Funktioner og udseende på de objektivat, der er angivet i denne brugervejledning, er underlagt ændring uden forudgående varsel.

PÅSÆTNING OG AFMONTERING AF OBJEKTIVET

Fjern objektivatets dæksel bagtil. Justér objektivatpåsningsmærket ⑪ og monteringsmærket på kameraet, og indsæt derefter objektivatet. Drej linsen med uret for Canon-modeller eller mod uret for Nikon-modeller, indtil den låses fast. For at fjerne objektivatet skal det drejes i den modsatte retning, mens der trykkes på objektivatudløserknappen på kameraet.



- Sluk for strømmen til kameraet, før objektivatet påsættes eller afmonteres.
- I tilfælde af Canon-kameraer skal der justeres med EF-objektivmærket (rød cirkel).



- For yderligere oplysninger henvises der til instruktionsvejledningen til kameraet.

SKIFT MELLE M FOKUSTILSTAND (Jvf. fig. 1 - 4)

For at optage ved hjælp af autofokus (AF) skal AF-/MF-kontakten ⑩ indstilles til "AF". (Jvf. fig. 3) For at optage ved hjælp af manuel fokus (MF) skal AF-/MF-kontakten ⑩ indstilles til "MF", og derefter skal du anvende hånden til at dreje fokusringen ⑦ og fokusere billedet. (Jvf. fig. 2, 4)



- Afstandsskalaen ⑧ medfølger en retningslinje. Den kan afvige fra den aktuelle fokusplacering.
- I AF-tilstand kan det være svært at anvende autofokus alt efter motivet.



- Gennem den manuelle fuldtidsfunktion, når der fokuserer med AF, er det muligt at skifte til MF ved at dreje på fokusringen ⑦, mens AF/MF-kontakten ⑩ er sat til AF. AF kan genoptages ved at slippe fingeren på udløserkontakten og så trykke halvvejs ned på udløserknappen.
- For at sikre fokus under forskellige forhold drejer fokusringen ⑦ forbi den uendelige (∞) position. Således skal fokus altid kontrolleres i søgeren, når der optages med manuel fokus - selv når fokus er justeret med uendelighed.
- For yderligere oplysninger henvises der til instruktionsvejledningen til kameraet.

OBJEKTIVDÆKSEL (Jvf. fig. 1, 5 - 7)

Der medfølger et objektivatdæksel ① af typen bajonet som standardudstyr.

Vi anbefaler optagelse med dækslet korrekt påsat, eftersom objektivatdækslet eliminerer spildlys, der kan påvirke billedet.

■ Brug af objektivatdækslet (Jvf. fig. 5, 6)

Justér justeringsmærket for dækselmontering ③ på dækslet med dækseludløsningsmærket ⑥ for objektivatet.

Drej dækslet ① i pileretningen, indtil dæksellåsningsmærket ④ når dækseludløsningsmærket ⑥.

■ Opbevaring af objektivatdækslet (Jvf. fig. 7)

Du kan opbevare objektivatdækslet ① ved at påsætte det omvendt.

Justér dæksellåsningsmærket ④ på dækslet med dækseludløsningsmærket ⑥ for objektivatet.

Drej dækslet ① i pileretningen, indtil justeringsmærket for dækselpåsatning ③ når dækseludløsningsmærket ⑥.

■ Udtagning af dækslet

Både til brug og opbevaring drejes dæksellåsknappen ② i den modsatte retning af installationsretningen, mens man trykker ned.



- Vær opmærksom på, at perimetren af det fotograferede billede kan være formørket, hvis dækslet ① ikke er korrekt påsat.

FORHOLDSREGLER UNDER OPTAGELSE

- Der anvendes et internt fokussystem (IF) til at opnå den minimale fokusafstand. Derfor kan synsvinklen være bredere end med objektivat, der anvender andre fokussystemer ved optagelse i en afstand på mindre end uendelighed.
- Fjern altid dækslet, når du anvender kameraets indbyggede blitz til blitzfotografering. I modsat fald kan dækslet eller objektivatet formørke billedets perimenter. Ved nærbilleder blokerer selve objektivatet blitzten, og der kan forekomme mørke halvcirkler nederst på skærmen, også hvis objektivatdækslet ikke anvendes. Til blitzfotografering anbefaler vi, at der anvendes en ekstern blitzenhed, som kameraproducenten kan levere.
- Forskelle i kameraets displaysystemer kan resultere i visning af andre værdier end de maksimale og minimale blænderværdier, der er angivet i specifikationerne. Dette er ikke en fejl.
- For information om produktets kompatibilitet med kameraerne jævnføres vores hjemmeside. <https://www.tamron.jp/en/support/>

FOR AT SIKRE LANGVARIG TILFREDSHED

- Fjern støv og snavs på objektivatet ved hjælp af en blæser eller en blød børste. Rør ikke objektivatet med dine fingre.
- Objektivatoverfladen på det forreste element har fået en belægning for at forhindre vand og olieholdige substanser i at klæbe sig fast. Da det afviser vand, skal du ikke bruge objektivatrens eller andre væsker, men kun en tør klud til at rengøre det forreste element.
- For at rense objektivatets overflade for det bageste element skal det forsigtigt aftørres fra midten og ud med et kommercielt tilgængeligt rengøringspapir eller en gennemvasket bomulds- eller mikrofiberklud (rengøringsklud til glas osv.), som er dyppet i objektivatrens. Brug ikke en silikoneklud.
- Rengør objektivatromlen med en silikoneklud. Brug aldrig benzen, fortynder eller andre organiske opløsningsmidler.
- Meldug er et stort problem for objektivat. Opbevar objektivatet et rent, køligt og tørt sted. Hvis du opbevarer objektivatet i en objektivat taske, skal det opbevares sammen med kommercielt tilgængelige tørremidler, som skal udskiftes regelmæssigt.
- Rør ikke grænsefladekontakterne for objektivat-kamera. Hvis støv eller pletter forårsager problemer, sendes signaler ikke korrekt mellem objektivatet og kameraet, og der kan forekomme fejlfunktion.
- Hvis temperaturen ændres pludseligt, kan der dannes fugt inde i kameraet og objektivatet, som kan forårsage fejlfunktion. For at forhindre dette skal udstyret forsegles i en plastikpose eller tilsvarende beholder. Når udstyret er justeret til rumtemperaturen, skal det fjernes fra posen og anvendes som normalt.



Bortskaffelse af elektrisk og elektronisk udstyr i private hjem.
Bortskaffelse af elektrisk og elektronisk udstyr (gældende for Den Europæiske Union og andre europæiske lande med sorterede indsamlingsystemer)

Dette symbol angiver, at dette produkt ikke er almindelig husholdningsaffald. I stedet skal det sorteres og indsamles adskilt til genbrug af elektrisk og

elektronisk udstyr.

Hvis de nye produkter er købt, kan dette produkt måske afleveres til forhandleren eller indsamlingsystemet til elektrisk og elektronisk udstyrsaffald.

Ved at sikre, at dette produkt bortskaffes korrekt, hjælper du med at forhindre eventuelle negative konsekvenser for miljøet og menneskers helbred, som ellers kunne opstå pga. forkert affaldshåndtering af dette produkt eller komponenter i dette produkt.

Hvis dette produkt bortskaffes ulovligt, kan det muligvis udløse straf. For mere detaljeret information om genbrug af dette produkt skal du kontakte din lokale kommune, renovationstjenesten for husholdningsaffald eller den butik, hvor du købte produktet.

TAMRON

DANSK

Foranstaltninger for sikkert brug af Tamron linser

For sikkert brug skal man omhyggeligt læse "Foranstaltninger for sikkert brug af Tamron linser" og manualen før brug af produktet.

Når disse er blevet læst, skal de opbevares et sted, hvor man let kan gennemgå dem efter behov. Sikkerhedsinstruktioner er opdelt i følgende to kategorier, alt efter hvor farligt det er.



ADVARSEL

Dette angiver instruktioner, som hvis man ikke følger eller hvis de følges forkert, kan føre til dødsfald eller alvorlig personskade.

- Kig ikke mod og tag ikke billeder af solen eller anden stærk lyskilde igennem denne linse eller et kamera, som linsen er påsat.
At gøre dette kan føre til synstap, skader på linsen eller kameraet eller brand.
- Linsen må ikke skilles ad, repareres eller modificeres.
Dette kan beskadige linsen eller kameraet.
- Hold linsen uden for små børns rækkevidde.
Der er risiko for skader, hvis linsen tabes eller falder ned.



FORSIGTIG

Dette angiver instruktioner, som hvis man ikke følger eller hvis de følges forkert, kan føre til personskade eller fysiske skader.

- Efterlad ikke linsen i direkte sollys eller et ekstremt varmt sted såsom inde i en bil. At gøre dette kan beskadige linsens indre dele eller forårsage ildebrand.
- Sæt altid linsehætten på, når linsen ikke er i brug.
- Når linsen sættes på kameraet, skal man altid sørge for, at linsen er blevet korrekt sat på kameraet og låst sikkert på plads.
Hvis linsen ikke er korrekt sat på, kan den være svær at tage af, eller den kan falde af og påføre skade eller selv tage skade.
- Brug ikke linsen til nogen anden anvendelse end fotografering.
- Transportér ikke linsen, mens den stadig er sat på trefoden.