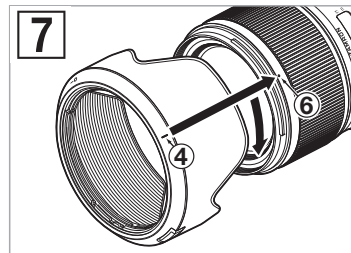
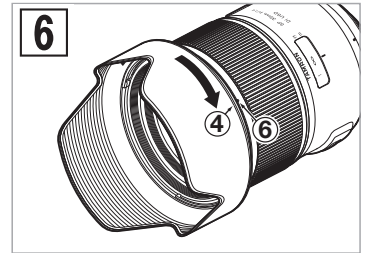
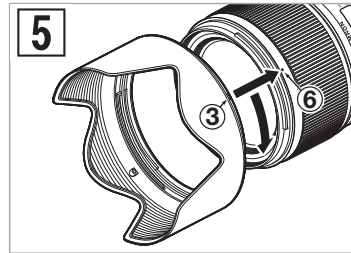
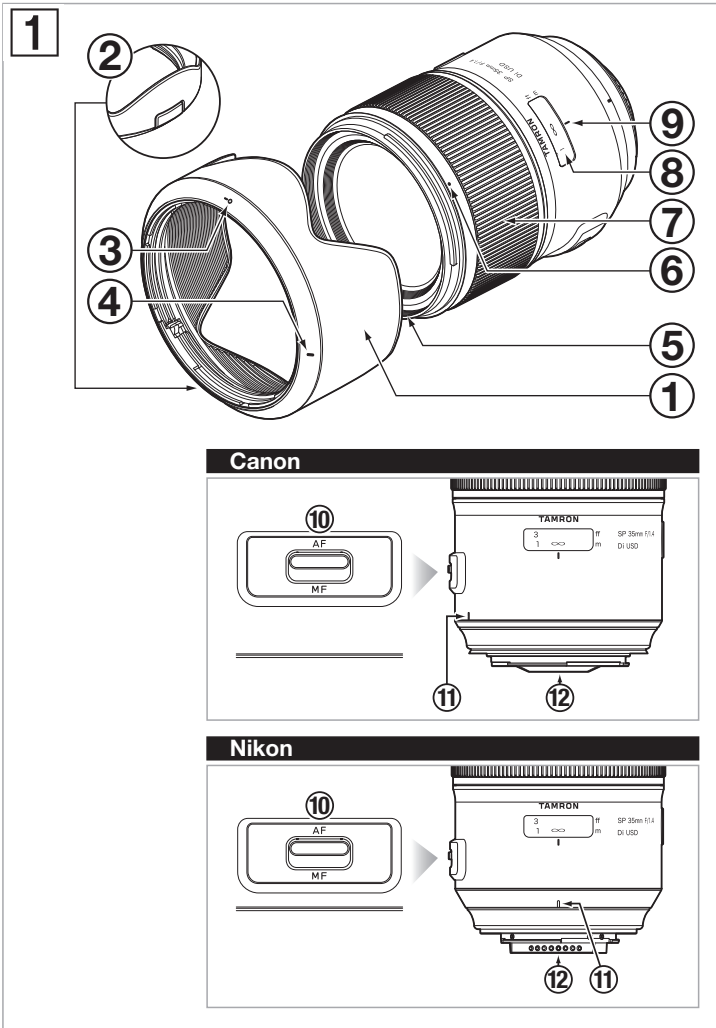


TAMRON | Model: F045 Owner's manual

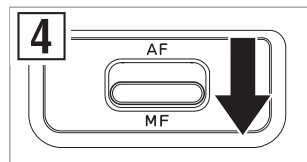
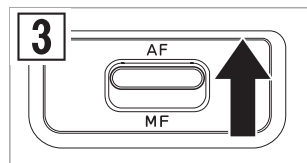
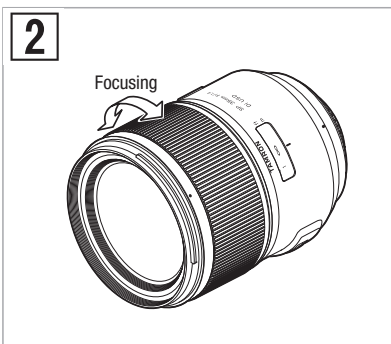
SP 35mm F/1.4 Di USD

For Canon DSLR
For Nikon DSLR



CE * The CE Marking is a directive conformity mark of the European Community (EC).
 * Das CE-Zeichen entspricht der EC Norm.
 * La marquage CE est un marquage de conformité à la directive CEE (CE).
 * La marca CE es marca de conformidad según directiva de la Comunidad Europea (CE).
 * Il marchio CE attesta la conformità alla direttiva della Comunità Europea (CEE).
 * CE 标志表示符合欧洲共同体(CE)指标

CE The EEC Conformity Report applies to the Council Directive 2014/30/EU, 2011/65/EU and is used by Tamron Co., Ltd., manufacturer of this product.



EESTI KEEL

Täname, et otsite oma fotovarustusse Tamroni objektiivi. Lugege enne oma uue objektiivi kasutamist põhjalikult selle Kasutusjuhendi sisu, et tutvuda objektiiviga ja selle objektiivi õigete kasutusvõtetega ja luua kõrgeima kvaliteediga pilte. Õige käsitsemise ja hooldamise korral tagab Tamroni objektiiv teile mitmeks aastaks kaunid ja põnevad fotod.



- Selgitab ettevaatusabinõusid, mis aitavad probleeme ennetada.



- Selgitab asju, mida te peaksite lisaks põhitõiminguetele teadma.

OSADE NIMETUSED (Vt joonis 1)

- | | |
|-----------------------------------|---------------------------------------|
| ① Objektiivi varjuk | ② Objektiivi varjuki vabastusnupp |
| ③ Varjuki kinnitamise joondusmärk | ④ Varjuki lukustusmärk |
| ⑤ Filtrirõngas | ⑥ Varjuki vabastusmärk |
| ⑦ Fokuseerimisrõngas | ⑧ Kauguse skaala |
| ⑨ Kauguse märk | ⑩ Lüüli AF/MF |
| ⑪ Objektiivi kinnitusmärk | ⑫ Objektiivi-kaamera liidesekontaktid |

PEAMISED TEHNILISED ANDMED

Mudel	F045
Fookuskaugus	35 mm
Maksimaalne apertuur	F/1,4
Vaatenurk	63°26'
Objektiivi ehitus	10/14
Minimaalne fookuskaugus	0,3 m (11,8")
Maksimaalne suurendustegur	1:5
Filtri suurus	ø 72 mm
Pikkus	Canoni mudelitele 104,8 mm (4,1") Nikoni mudelitele 102,3 mm (4")
Läbimõõt	ø 80,9 mm
Kaal	Canoni mudelitele 815 g (28,7 oz) Nikoni mudelitele 805 g (28,4 oz)
Objektiivi varjuk	HF045



- **Pikkus:** Objektiivi mehaanilisest tipust kinnituspinnani.
- **Kasutusjuhendis toodud objektiivide omadused ja disain võivad muutuda etteatamata.**

OBJEKTIIVI KINNITAMINE JA EEMALDAMINE

Eemaldage objektiivi tagumine kork. Joondage objektiivi kinnitusmärk ① ja kaamera paigaldusmärk ja sisestage objektiiv.

Keerake objektiivi Canoni mudelite puhul päripäeva ja Nikoni mudelite puhul vastupäeva, kuni see lukustub.

Objektiivi eemaldamiseks keerake objektiivi vastupidises suunas ja vajutage samal ajal kaamerale objektiivi vabastamise nuppu.



- **Lülitage enne objektiivi kinnitamist ja eemaldamist kaamera toide välja.**
- **Canon kaamerate puhul joondage EF-objektiivi märgiga (punane ring).**



- Vaadake lisateavet oma kaamera kasutusjuhendist.

FOOKUSREŽIIMIDE VAHETAMINE (Vt joonis 1 - 4)

Automaatfookusega (AF) pildistamiseks viige lüüli AF/MF ⑩ asendisse „AF“. (Vt joonis 3)

Manuaalfookusega (MF) pildistamiseks viige lüüli AF/MF ⑩ asendisse „MF“ ja keerake fookuseerimisrõngast ⑦ ja fookustage pilti käsitsi. (Vt joonis 2, 4)



- **Kauguse skaala ⑧ on toodud juhendamiseks. See võib erineda tegelikust fookuse asukohast.**
- **AF-režiimis võib sõltuvalt pildistatavast objektist olla automaatfookuse töötamine raskendatud.**



- AF-iga fookuseerimisel on võimalik täismanuaalse mehhanismiga lülituda MF-ile, keerates fookuseerimisrõngast ⑦, kui lüüli AF/MF ⑩ on asendis AF. AF-ile saab tagasi lülituda, kui eemaldada sõrm katiku vabastamise nupult ja vajutada katiku nupp uuesti pooleldi alla.
- Fookuse tagamiseks erinevates tingimustes, on võimalik fookuseerimisrõngast ⑦ keerata üle lõpmatusse (∞) asendi. Seetõttu kontrollige alati pilditsija fookust, kui pildistate käsitsi fookustamisega, isegi kui fookus on joondatud lõpmatusse asendiga.
- Vaadake lisateavet oma kaamera kasutusjuhendist.

OBJEKTIIVI VARJUK (Vt joonis 1, 5 - 7)

Standardvarustusse kuulub bajonett-tüüpi objektiivi varjuk ①.

Me soovime pildistada korrektselt paigaldatud varjukiga, sest objektiivi varjuk blokeerib uitvalguse, mis võib pilti rikkuda.

Objektiivi varjuki kasutamine (Vt joonis 5, 6)

Joondage varjuki kinnitamise joondusmärk ③ objektiivil oleva varjuki vabastusmärgiga ⑥.

Keerake varjukit ① noolega näidatud suunas, kuni varjuki lukustusmärk ④ on samal joonel varjuki vabastusmärgiga ⑥.

Objektiivi varjuki kokku pakkimine (Vt joonis 7)

Te saate objektiivi varjuki ① kokku pakkida, kui kinnitate selle tagurpidi.

Joondage varjuki lukustusmärk ④ objektiivil oleva varjuki vabastusmärgiga ⑥.

Keerake varjukit ① noolega näidatud suunas, kuni varjuki kinnitamise joondusmärk ③ on samal joonel varjuki vabastusmärgiga ⑥.

Varjuki eemaldamine

Nii kasutamiseks kui ka hoiustamiseks keerake objektiivi varjuki vabastusnuppu ②

paigaldamisele vastupidises suunas, vajutades seda samal ajal alla.



- **Pidage meeles, et foto perimeeter võib olla tumedam, kui varjuk ① ei ole õigesti kinnitatud.**

ETTEVAATUSABINÕUD PILDISTAMISEL

- Sisemine fookuseerimisüsteem (IF) on mõeldud minimaalse fookuskauguse saavutamiseks. Seetõttu võib vaatenurk olla laiem kui objektiividel, mis kasutavad muid fookussüsteeme, kui pildistatakse kaugusel, mis jääb alla lõpmatusse.
- Eemaldage alati varjuk, kui kasutate välguga pildistamiseks kaamera integreeritud välklampi. Vastasel juhul võib varjuk või objektiiv tumendada pildi perimeetrit. Lähedalt pildistamisel blokeerib objektiiv välgu ja ekraani alaosa võib tekkida tume poolring isegi siis, kui objektiivi varjukit ei kasutata. Välguga pildistamisel soovime kasutada kaamera tootja soovitatavat välist välklampi.
- Kaamerate kuvasüsteemide erinevuste tõttu võivad kuvaväärtused erineda tehnilistes andmetes toodud maksimaalsest ja minimaalsest apertuuri väärtusest. See ei tähenda viga.
- Teavet toote kaameratega ühilduvuse kohta leiate meie veebisaidilt: <https://www.tamron.jp/en/support/>

KAUAKESTVA RAHULOLU TAGAMINE

- Eemaldage objektiivilt tolm ja mustus puhuri või pehme harjaga. Ärge puudutage objektiivi oma sõrmedega.
- Eesmise komponendi objektiivi pind on kaetud, et takistada vee ja õliste ainete kleepumist. Kuna see tõrjub vett, ärge kasutage objektiivi puhastusvahendeid ega muid aineid; kasutage eesmisel komponendil ainult kuiva lappi.
- Tagumise komponendi objektiivi pinna puhastamiseks pühkige seda keskelt alustades müügiloleva objektiivide puhastuspaberiga, tehke puhas puuvillane lapp või mikrokiust lapp (prillide puhastuslapp vms) objektiivi puhastusvahendis märjaks. Ärge kasutage silikoonlappi.
- Puhastage objektiivi ümbrist silikoonlapiga. Ärge kasutage kunagi bensiini, lahustit ega muud orgaanilist lahustit.
- Jahukaste on objektiividele suureks probleemiks. Hoidke objektiivi puhtas, jahedas ja kuivas kohas. Kui hoiustate objektiivi selle ümbrises, hoiustage seda koos jaemüügis oleva kuivatusainega ja asendage kuivatusainet regulaarselt.
- Ärge puudutage objektiivi-kaamera liidesekontakte. Kui tolm või plekid põhjustavad kontaktiprobleeme, et pruugi olla võimalik edastada signaale korrektselt objektiivi ja kaamera vahel ning tekkida võivad talitlushäired.
- Kui temperatuur muutub äkitselt, võib kaamerasse ja objektiivi tekkida niiskus ja põhjustada talitlushäireid. Selle ennetamiseks pange seadmed tihendatud kilekotti või muusse sarnasesse hoiukohta. Kui seadmed on jõudnud keskkonna temperatuurile, eemaldage need kotist ja kasutage tavapärasel viisil.



Elektri- ja elektroonikaseadmete kõrvaldamine kodumajapidamistes
Kasutatud elektri- ja elektroonikaseadmete kõrvaldamine (kehtib Euroopa Liidus ja teistes Euroopa riikides, kus kehtib sorteeritud jäätmete kogumissüsteem)

See sümbol näitab, et antud toodet ei ole lubatud käidelda majapidamisjäätmetena.

See tuleb koguda kokku eraldi elektri- ja elektroonikaseadmete ümbertöötlemiseks. Uue toote ostmisel võib selle toote anda edasimüüjale või elektri- ja elektroonikaromude kogumiskohta.

Selle toote nõuetekohase kasutusest kõrvaldamisega aitate vältida võimalikke negatiivseid mõjusid keskkonnale ja inimeste tervisele, mida võivad põhjustada selle toote või selle komponentide ebaõige jäätmekäitlus.

Selle toote seadusevastane kõrvaldamine võib tuua kaasa karistuse. Põhjalikumate teavete selle toote ümbertöötlemise kohta saate oma kohalikult ametnikult, jäätmekäitluspunktist või toote ostukohast.

TAMRON

EESTI KEEL

Tamroni objektiivide ohutu kasutamise ettevaatusabinõud

Ohutuks kasutamiseks lugege enne toote kasutamist peatükki „Tamroni objektiivide ohutu kasutamise ettevaatusabinõud” ja kasutusjuhendit.

Pärast lugemist hoidke neid kindlas kohas, kus te saate neid igal ajal vaadata.

Hoiatusjuhised on jagatud järgmiseks kaheks kategooriaks vastavalt seotud ohtude tasemele.



HOIATUS

See tähistab juhiseid, mis eiramise korral või vale tegutsemise korral võivad põhjustada surma või tõsiseid vigastusi.

- Ärge vaadake ega pildistage objektiivi või kaameraga, millele on paigaldatud objektiiv, päikest ega tugevat valgusallikat.
See võib põhjustada nägemiskaotust, objektiivile või kaamerale muid kahjustusi või süttimist.
- Ärge demonteerige, remontige või ehitage objektiivi ümber.
See võib objektiivi või kaamerat kahjustada.
- Hoidke objektiiv väikelaste käeulatuses eemal.
On vigastusoht, kui objektiiv kukutatakse või kukub maha.



ETTEVAATUST

See tähistab juhiseid, mis eiramise korral või vale tegutsemise korral võivad põhjustada kehavigastusi või varakahju.

- Ärge paigutage objektiivi otsese päikesevalguse kätte ega jätke seda väga kuumale kohale, nagu auto salong. See võib kahjustada objektiivi sisekomponente või põhjustada süttimist.
- Kui objektiivi ei kasutata, paigaldage alati objektiivikaas.
- Objektiivi kaamerale kinnitamisel veenduge, et objektiiv on kaamerale tugevalt kinnitunud ja lukustunud.
Kui objektiiv ei ole õigesti kinnitatud, võib olla selle eemaldamine keeruline või see võib maha kukkuda ja põhjustada vigastusi.
- Ärge kasutage seda objektiivi ühelgi muul eesmärgil kui pildistamine.
- Ärge transportige objektiivi, kui see on statiivile kinnitatud.