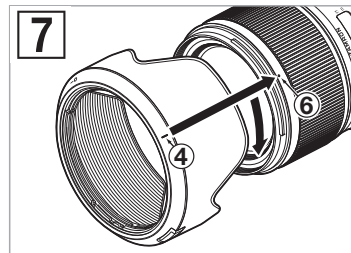
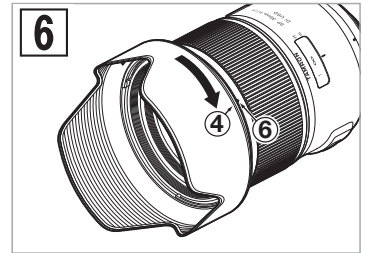
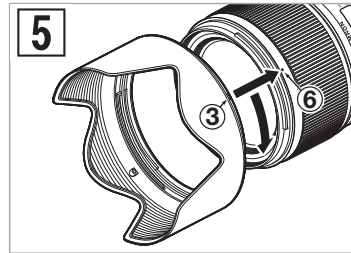
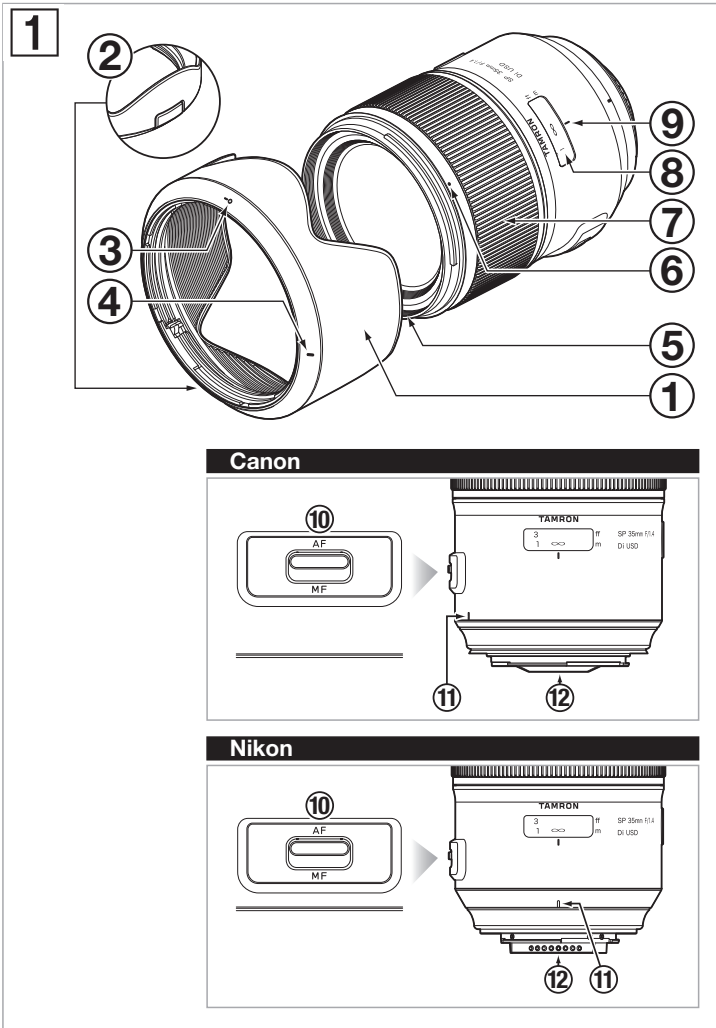


# TAMRON | Model: F045 Owner's manual

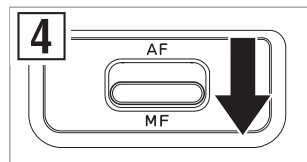
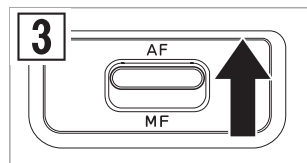
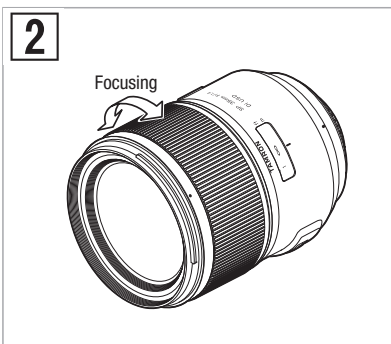
## SP 35mm F/1.4 Di USD

For Canon DSLR  
For Nikon DSLR



**CE** \* The **CE** Marking is a directive conformity mark of the European Community (EC).  
 \* Das **CE**-Zeichen entspricht der EC Norm.  
 \* La marquage **CE** est un marquage de conformité à la directive CEE (CE).  
 \* La marca **CE** es marca de conformidad según directiva de la Comunidad Europea (CE).  
 \* Il marchio **CE** attesta la conformità alla direttiva della Comunità Europea (CEE).  
 \* **CE** 标志表示符合欧洲共同体(CE)指标

**CE** The EEC Conformity Report applies to the Council Directive 2014/30/EU, 2011/65/EU and is used by Tamron Co., Ltd., manufacturer of this product.



# LIETUVIŲ KALBA

Dėkojame, kad įsigijote „Tamron“ objektyvą kaip naują savo fotografijos įrangos priedą. Prieš naudodami savo objektyvą atidžiai perskaitykite šio savininko vadovo turinį, kad susipažintumėte su objektyvu ir tinkamais metodais užtikrinti kiek įmanoma aukštesnės kokybės nuotraukas. Tinkamai naudojant ir prižiūrint, jūsų „Tamron“ leis jums daugybę metų fotografuoti gražias ir jaudinančias nuotraukas.



- Paaškinamos atsargumo priemonės, padedančios išvengti problemų.



- Paaškinami papildomi dalykai, kuriuos turėtumėte žinoti.

## DALIŲ PAVADINIMAI (žr. [1] pav.)

- |                                      |   |
|--------------------------------------|---|
| ① Objektyvo gaubtas                  | ② Objektyvo gaubto atjungimo mygtukas   |
| ③ Gaubto tvirtinimo išlygiavimo žymė | ④ Gaubto fiksavimo žymė                 |
| ⑤ Filtru žiedas                      | ⑥ Gaubto atleidimo žymė                 |
| ⑦ Fokusavimo žiedas                  | ⑧ Atstumo skalė                         |
| ⑨ Atstumo žymė                       | ⑩ AF / MF jungiklis                     |
| ⑪ Objektyvo tvirtinimo žymė          | ⑫ Objektyvo-fotoaparato sąsajos jungtys |

## PAGRINDINĖS SPECIFIKACIJOS

Modelis	F045
Židinio nuotolis	35 mm
Didžiausia apertūra	F/1,4
Žiūrėjimo kampas	63°26'
Objektyvo konstrukcija	10/14
Mažiausias fokusavimo atstumas	0,3 m (11,8 col.)
Didžiausias didinimo santykis	1:5
Filtro dydis	ø 72 mm
Ilgis	skirta „Canon“ 104,8 mm (4,1 col.) skirta „Nikon“ 102,3 mm (4 col.)
Skersmuo	ø 80,9 mm
Svoris	skirta „Canon“ 815 g (28,7 oz) skirta „Nikon“ 805 g (28,4 oz)
Objektyvo gaubtas	HF045



- Ilgis: atstumas nuo mechaninio objektyvo antgalo iki montavimo paviršiaus.
- Šiame savininko vadove nurodomų objektyvų savybės ir išvaizda gali keistis be jokio pranešimo.

## OBJEKTYVO UŽDĖJIMAS IR NUĖMIMAS

Nuimkite galinį objektyvo dangtelį. Išlygiuokite objektyvo tvirtinimo žymą ① ir fotoaparato montavimo žymą, tuomet įstatykite objektyvą.

Sukite „Canon“ modelio objektyvą pagal laikrodžio rodyklę ir „Nikon“ modelio objektyvą prieš laikrodžio rodyklę, kol jis užsifiksuos.

Norėdami nuimti objektyvą, sukite priešinga kryptimi spausdami ant fotoaparato esantį objektyvo atleidimo mygtuką.



- Prieš uždėdami arba nuimdami objektyvą, išjunkite maitinimą.
- „Canon“ fotoaparatai atveju išlygiuokite su EF objektyvo žyma (raudonas apskritimas).



- Norėdami daugiau informacijos, skaitykite savo fotoaparato instrukcijų vadovą.

## FOKUSAVIMO REŽIMO ĮJUNGIMAS (Žr. paveikslėlius [1] - [4])

Norėdami fotografuoti naudodami automatinį fokusavimą (AF), nustatykite AF/MF jungiklį ⑩ į padėtį AF. (Žr. [3] pav.)

Norėdami fotografuoti naudodami rankinį fokusavimą (MF), nustatykite AF/MF jungiklį ⑩ į padėtį MF, tuomet ranką pasukite fokusavimo žiedą ⑦ ir sufokusuokite vaizdą. (Žr. paveikslėlius [2], [4])



- Atstumo skalė ⑧ pateikiama kaip gairė. Faktinėje fokusavimo vietoje ji gali skirtis.
- AF režimu automatiškai sufokusuoti gali būti sunku atsižvelgiant į subjektą.



- Naudojant visiškai rankinio režimo mechanizmą fokusuojant su AF, MF galima įjungti pasukus fokusavimo žiedą ⑦ kol AF/MF jungiklis ⑩ nustatytas į AF padėtį. AF naudojimą galima tęsti atleidus pirštą nuo užrakto mygtuko ir tuomet nuspaudus užrakto mygtuką iki pusės.
- Norint užtikrinti fokusavimą esant įvairioms sąlygoms, fokusavimo žiedas ⑦ sukasi po neapibrėžtos (∞) padėties. Fotografuodami rankiniu režimu, visuomet tikrinkite sufokusuojamą vaizdą ieškiklyje, net kai sufokusuojamas išlygiuotas naudojant neapibrėžtumo padėtį.
- Norėdami daugiau informacijos, skaitykite savo fotoaparato instrukcijų vadovą.

## OBJEKTYVO GAUBTAS (Žr. paveikslėlius [1], [5] - [7])

Prijungiamo tipo objektyvo gaubtas ① pateikiamas kaip standartinė įranga.

Rekomenduojame fotografuoti tinkamai pritvirtinus gaubtą, nes objektyvo gaubtas pašalina pasklidusią šviesą, o tai gali turėti įtakos nuotraukai.

### ■ Objektyvo gaubto naudojimas (Žr. paveikslėlius [5], [6])

Išlygiuokite gaubtą pritvirtindami taip, kad gaubto tvirtinimo išlygiavimo žymė ③ būtų ties objektyvo gaubto atleidimo žyme ⑥.

Sukite gaubtą ① rodyklės kryptimi, kol gaubto fiksavimo žyma ④ sutaps su gaubto atleidimo žyma ⑥.

### ■ Objektyvo gaubto padėjimas (Žr. [7] pav.)

Objektyvo gaubtą ① galite laikyti pritvirtinę jį atvirkščiai.

Išlygiuokite gaubtą pritvirtindami taip, kad gaubto fiksavimo žyma ④ būtų ties objektyvo gaubto atleidimo žyma ⑥.

Sukite gaubtą ① rodyklės kryptimi, kol gaubto tvirtinimo išlygiavimo žymė ③ sutaps su gaubto atleidimo žyme ⑥.

### ■ Gaubto nuėmimas

Norėdami tiek naudoti, tiek saugoti, paspauskite ir pastumkite objektyvo gaubto atjungimo mygtuką ② priešinga kryptimi, negu norėdami instaliuoti.



- Turėkite omenyje, kad fotografuojamo vaizdo perimetras gali patamsėti, jei gaubtas ① nėra tinkamai uždėtas.

## ATSARGUMO PRIEMONĖS FOTOGRAFUOJANT

- Siekiant sumažinti minimalų fokusavimo atstumą, naudojama vidinio fokusavimo (IF) sistema. Dėl šios priežasties žiūrėjimo kampas gali būti platesnis nei objektyvo naudojant kitas fokusavimo sistemas, kai fotografuojama esant mažesniai atstumui nei neapibrėžtas.
- Kai fotografuodami naudojate integruotą blykštę, visuomet nuimkite gaubtą. Priešingu atveju gaubtas gali patamsinti vaizdo perimetrą. Fotografuojant stambiu planu, pats objektyvas blokuoja blykštę, o ekrano apacioje gali atsirasti tamsūs pusapskritimis, net kai objektyvo gaubtas nenaudojamas. Fotografuojant su blykste, rekomenduojame naudoti išorinę blykštę, pateikiamą fotoaparato gamintojo.
- Fotoaparatai ekranų skirtumai gali nelemti skirtingą verčių rodydą nei specifikacijose nurodomos didžiausios ir mažiausios apertūros vertės. Tai nereiškia klaidos.
- Daugiau informacijos apie gaminio suderinamumą su fotoaparatais rasite mūsų interneto svetainėje. <https://www.tamron.jp/en/support/>

## ILGALAIKIO PASITENKINIMO UŽTIKRINIMAS

- Šalinkite ant objektyvo susikaupusias dulkes ir nešvarumus naudodami pūstuvą arba minkštą šepetėlį. Neliaskite objektyvo pirštais.
- Priekinė objektyvo paviršiaus dalis turi dangą, saugančią nuo vandens ir riebiuotų medžiagų prilipimo. Ši danga atstums skysčius, todėl nenaudokite įešų valiklių. Norėdami nuvalyti priekinį elementą, naudokite tik sausą šluostę.
- Norėdami nuvalyti objektyvo galinio elemento paviršius, švelniai nuvalykite jį komerciniu valymo popieriumi, objektyvams skirtu valikliu sudrėkinta gerai išplauta medvilnine šluoste arba mikropluošto šluoste (stiklui skirtą valymo šluostę ir pan.), tuomet švelniai valykite objektyvo paviršius pradėdami nuo centro. Nenaudokite silikoninės šluostės.
- Objektyvo korpusą valykite silikonine šluoste. Niekuomet nenaudokite benzeno, skiediklio arba kitų organinių tirpiklių.
- Pelėsis yra pagrindinė objektyvų problema. Objektyvą laikykite švarioje vėsioje ir sausoje vietoje. Kai objektyvą laikote objektyvo dėkle, laikykite jį su komerciniu sausikliu ir reguliariai keiskite sausiklį.
- Neliaskite objektyvo ir fotoaparato sąsajos jungčių. Jei dulksės arba nešvarumai sukelia jungčių problemų, signalai nėra tinkamai perduodami tarp objektyvo ir fotoaparato, todėl gali atsirasti gedimas.
- Jei staiga pasikeičia temperatūra, fotoaparato ir objektyvo viduje gali atsirasti drėgmė, dėl kurios gali kilti gedimų. Siekdami to išvengti, laikykite savo įrangą sandariame plastikiniame maišelyje arba panašioje talpoje. Sureguliuavę įrangą pagal aplinkos temperatūrą, išimkite ją iš maišelio ir naudokite kaip įprastai.



**Elektrinės ir elektroninės įrangos šalinimas privačiuose namuose. Panaudotos elektrinės ir elektroninės įrangos šalinimas ( Europos Sąjungoje ir kitose Europos valstybėse pagal atskiras surinkimo sistemas)**

Šis simbolis nurodo, kad šio gaminio negalima šalinti kartu su kitomis buitinėmis atliekomis.

Jį reikia perduoti į atskirą surinkimo punktą, kuriame perdirbama elektrinė ir elektroninė įranga.

Jei įsigyjamas naujas gaminys, šį gaminį galima perduoti pardavėjui arba galiausiai perduoti elektrinės ir elektroninės įrangos atliekų surinkimo punktu.

Teisingai šalindami šį gaminį, padėsite apsaugoti nuo potencialių neigiamų pasekmių aplinkai ir žmonių sveikatai, kurios gali kilti neteisingai tvarkant šio gaminio arba jo komponentų atliekas.

Jei šis gaminys šalinamas neteisėtai, gali būti taikomos baudos. Norėdami daugiau informacijos apie šio gaminio perdirbimą, kreipkitės į savo vietinę savivaldybę, buitinių atliekų šalinimo tarnybą arba į parduotuvę, kurioje šį gaminį įsigijote.

# TAMRON

# LIETUVIŲ KALBA

## „Tamron“ objektyvų naudojimo atsargumo priemonės

Prieš naudodami gaminį, atidžiai perskaitykite „Tamron“ objektyvų naudojimo atsargumo priemonės ir vadovą, kad saugiai naudotumėte.

Perskaitę laikykite juos lengvai pasiekiamoje vietoje, kad prireikus galėtumėte peržiūrėti. Įspėjamosios instrukcijos yra išskirtos į dvi kategorijas pagal kylantį pavojų.



### PERSPĖJIMAS

Tai nurodo instrukcijas, kurių nepaisant arba neteisingai atliekant veiksmus kyla mirtino arba rimto susižalojimo pavojus.

- Naudodami šį objektyvą arba fotoaparata, prie kurio pritvirtintas šis objektyvas, nežiūrėkite į saulę arba kitą ryškios šviesos šaltinį ir nefotografuokite jų. Tai gali nulemti regėjimo praradimą, sugadinti objektyvą ar fotoaparata, sukelti gaisrą.
- Neadykitė, neremontuokite ar nekeiskite objektyvo. Taip galite sugadinti objektyvą arba fotoaparata.
- Laikykite objektyvą vaikams nepasiekiamoje vietoje. Jei objektyvas yra numetamas arba nukrenta, kyla sužalojimo rizika.



### ISPĖJIMAS

Tai nurodo instrukcijas, kurių nepaisant arba neteisingai atliekant veiksmus kyla kūno sužalojimo ir fizinio pažeidimo pavojus.

- Nelaikykite objektyvo tiesioginėje saulės šviesoje arba nepalikite jo labai karštoje vietoje, pavyzdžiui, automobilyje. Taip galite pažeisti vidines objektyvo dalis ir sukelti gaisrą.
- Kai objektyvas nenaudojamas, visuomet uždėkite objektyvo dangtelį.
- Uždėdami objektyvą ant fotoaparato, įsitikinkite, kad jis būtų tinkamai pritvirtintas prie fotoaparato ir tvirtai užfiksuotas. Jei objektyvas nėra tinkamai pritvirtintas, jį gali būti sunku nuimti arba jis gali nukristi ir sukelti pažeidimą arba sužalojimą.
- Nenaudokite šio objektyvo niekam kitam, išskyrus fotografiją.
- Netransportuokite objektyvo, kol jis pritvirtintas ant trikojo.