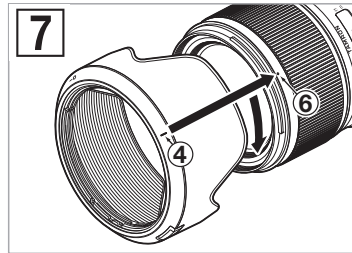
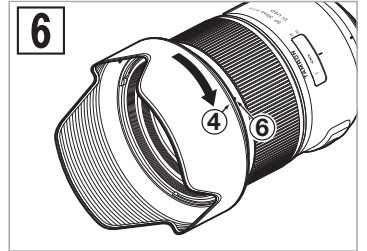
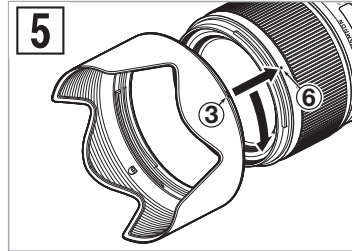
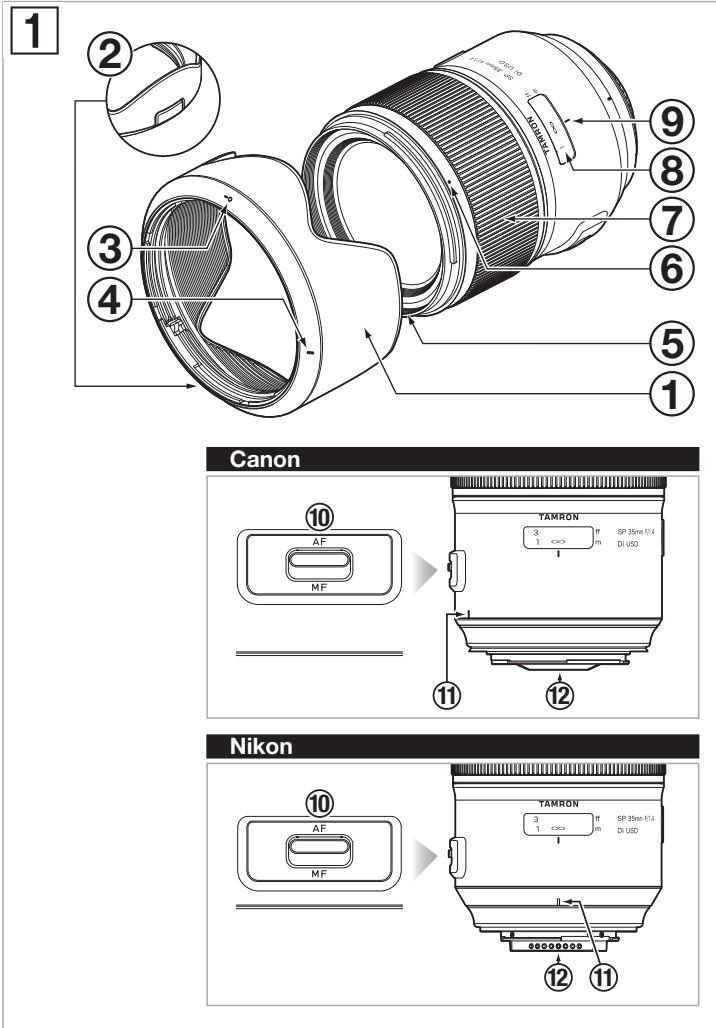


TAMRON | Model: F045 Owner's manual

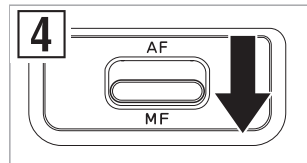
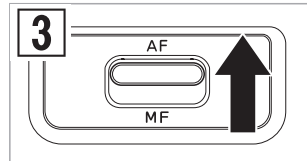
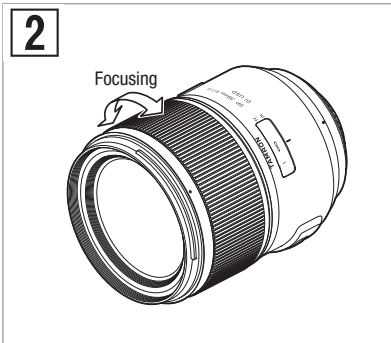
SP 35mm F/1.4 Di USD

For Canon DSLR
For Nikon DSLR



CE * The CE Marking is a directive conformity mark of the European Community (EC).
 * Das CE-Zeichen entspricht der EC Norm.
 * La marquage CE est un marquage de conformité à la directive CEE (CE).
 * La marca CE es marca de conformidad según directiva de la Comunidad Europea (CE).
 * Il marchio CE attesta la conformità alla direttiva della Comunità Europea (CEE).
 * CE 标志表示符合欧洲共同体(CE)指标

CE The EEC Conformity Report applies to the Council Directive 2014/30/EU, 2011/65/EU and is used by Tamron Co., Ltd., manufacturer of this product.



SVENSKA

Tack för att du valde ett Tamron-objektiv som det senaste tillskottet i din fotoutrustning. Innan du använder ditt nya objektiv, läs innehålllet i den här handboken noggrant för att bekanta dig med ditt objektiv och korrekt teknik för att skapa bilder med högsta kvalitet. Med rätt hantering och skötsel, kommer ditt Tamron-objektiv att ger dig många år av vackra och spännande bilder.



- Beskriver försiktighetsåtgärder som hjälper dig att undvika problem.



- Förklarar saker du bör veta förutom grundläggande drift.

DELARNAS NAMN (se fig. 1)

- | | |
|--|--|
| ① Motljusskydd | ② Motljusskyddets frigöringsknapp |
| ③ Inriktningmärken för fäste av motljusskydd | ④ Märke för spärrning av motljusskydd |
| ⑤ Filtrering | ⑥ Märke för frigörande av motljusskydd |
| ⑦ Fokuseringsring | ⑧ Avståndsskala |
| ⑨ Avståndsmärke | ⑩ AF/MF-omkopplare |
| ⑪ Fästmärke objektiv | ⑫ Kontakttyr objektiv-kamera |

HUVUDSAKLIGA TEKNISKA SPECIFIKATIONER

Modell	F045
Brännvidd	35 mm
Maximal bländare	F/1,4
Bildvinkel	63°26'
Objektivets uppbyggnad	10/14
Minsta fokuseringsavstånd	0,3 m (11,8")
Högsta förstöringsgrad	1:5
Filterstorlek	ø 72 mm
Längd	för Canon 104,8 mm (4,1") för Nikon 102,3 mm (4")
Diameter	ø 80,9 mm
Vikt	för Canon 815 g (28,7 oz) för Nikon 805 g (28,4 oz)
Motljusskydd	HF045



- Längd: Avstånd från lensens mekaniska ände till ytmonteringen.
- Funktioner och utseenden på objektiv som anges i denna användarhandbok kan ändras utan föregående meddelande.

ANSLUTA OCH TA BORT OBJEKTIVET

Ta bort det bakre locket på objektivet. Rikta in fästmärket för objektivet ① och monteringsmärket på kameran. För sedan in objektivet.

Vrid objektivet medurs på Canons modeller och moturs på Nikons modeller tills det låses.

Gör så här för att ta bort objektivet: Vrid objektivet i motsatt riktning samtidigt som du trycker på knappen för objektivfrigöring på kameran.



- Slå av strömmen på kameran innan du sätter fast eller tar bort objektivet.
- Om du använder en Canon-kamera, riktar du in objektivmärket EF (röd ring).



- För mer information, läs instruktionsboken för din kamera.

BYTA FOKUSERINGSLÄGE (se fig. 1 - 4)

Om du vill ta bilder i autofokusläget (AF), ställer du in AF/MF-omkopplaren ⑩ på "AF". (se fig. 3)

Om du vill ta bilder med manuell fokus (MF), AF/MF-omkopplaren ⑩ på "MF" och sedan använder du handen för att vrida på fokuseringsringen ⑦ och ställa in skärpan för bilden. (se fig. 2, 4)



- Avståndsskalan ⑧ tillhandahålls som referens. Den kan skilja sig något från den faktiska fokusplatsen.
- I AF-läget kan det vara svårt att använda funktionen beroende på vilket motivet är.



- Med hjälp av den kontinuerliga manuella mekanismen, när du fokuserar med AF, är det möjligt att byta till MF genom att vrida på fokuseringsringen ⑦ när AF/MF-omkopplaren ⑩ är inställd till AF. AF kan återupptas genom att släppa ditt finger från slutarknappen och sedan trycka ner slutarknappen halvvägs.
- För att garantera en bra fokusering under en mängd olika förhållanden kan fokuseringsringen ⑦ vridas bortom oändlighetspositionen (∞). Därför bör du alltid kontrollera fokuseringen i sökaren när du tar bilder med manuell fokus, även när fokuseringen är inställd på oändlighet.
- För mer information, läs instruktionsboken för din kamera.

MOTLUSSKYDD (se fig. 1, 5 - 7)

Ett motljusskydd ① med bajonettfäste medföljer som standardutrustning.

Vi rekommenderar att du fotograferar med skyddet monterat på korrekt sätt eftersom motljusskyddet eliminerar strörljus, vilket är kan påverka bilden.

■ Använda motljusskyddet (se fig. 5, 6)

Rikta in inriktningmärkena för fäste av motljusskydd ③ på skyddet med märket för frigörande av motljusskydd ⑥ på objektivet.

Vrid motljusskyddet ① i pilens riktning tills skyddets märke för spärrning av motljusskydd ④ stämmer överens med märket för frigörande av motljusskydd ⑥.

■ Spänna upp motljusskyddet (se fig. 7)

Du kan spänna upp motljusskyddet ① genom att sätta fast det bak-och-fram.

Rikta in märket för spärrning av motljusskydd ④ på skyddet med märket för frigörande av motljusskydd ⑥ på objektivet.

Vrid motljusskyddet ① i pilens riktning tills inriktningmärkena för fäste av motljusskydd ③ stämmer överens med märket för frigörande av motljusskydd ⑥.

■ Ta bort skyddet

Tryck in och vrid motljusskyddets frigöringsknapp ② i motsatt riktning till monteringsriktningen vid användning och förvaring.



- Tänk på att ytterkanterna på den fotograferade bilden kan bli mörka om skyddet ① inte sätts fast på rätt sätt.

FÖRSIKTIGHETSÅTGÄRDER VID FOTOGRAFERING

- Ett internt fokuseringssystem (IF) används för att uppnå minimalt fokuseringsavstånd. På grund av detta är det möjligt att bildvinkeln blir bredare än den som används på objektiv med andra fokuseringssystem när du tar bilder på ett avstånd som är kortare än oändlighet.
- Ta alltid bort motljusskyddet när du använder den inbyggda blixten på kameran för blixtfotografering. I annat fall kan motljusskyddet eller objektivet göra bilden mörk i kanterna. Vid närbildsfotografering kommer objektivet automatiskt att blockera blixten och en mörk halvcirkel visas längst ned på skärmen, även om motljusskyddet inte används. Vid blixtfotografering rekommenderar vi att du använder en extern blixtenhet som tillhandahålls av kameratillverkaren.
- Skillnader i visningssystemen mellan olika kameror kan leda till att andra värden visas än de maximi- och minimivärden för bländare som står i specifikationerna. Detta är inte en indikation på ett fel.
- För information om produktens kompatibilitet med kameror, se vår hemsida. <https://www.tamron.jp/en/support/>

FÖR ATT GARANTERA EN LÅNGSIKTIG KUNDNÖJDHET

- Avlägsna damm och smuts från objektivet med hjälp av en blåsapparat eller en mjuk trasa. Ta inte på objektivet med fingrarna.
- Det främre elementets objektivyta har en beläggning för att förhindra att vatten och feta ämnen fastnar. Eftersom beläggningen stöter bort vatten bör du inte använda lensrengöringsmedel eller andra substanser, utan bara rengöra det främre elementet med en torr trasa.
- När du behöver rengöra det bakre elementets objektivyta, kan du torka den försiktigt från mitten och utåt med objektivrengöringspapper (säljs i fackhandeln) eller en ren bomullstrasa eller mikrofibrertrasa (rengöringsduk för glasögon eller liknande) som fuktats med lensrengöringsmedel. Använd aldrig silikontrasor.
- Rengör objektivhuset med hjälp av en silikontrasa. Använd aldrig bensen, thinner eller andra organiska lösningsmedel.
- Mögel är ett stort problem vid användning av objektiv. Förvara ditt objektiv på en ren, sval och torr plats. När du förvarar objektivet i en objektivfodral, förvara det med kommersiellt tillgängliga torkmedel och byt ut torkmedlet ibland.
- Vidrör inte kontaktytorna för objektiv-kamera. Om damm eller smuts orsakar kontaktproblem kan det hända att signalerna inte överförs på rätt sätt mellan objektivet och kameran och det kan då uppstå fel.
- Om temperaturen ändras plötsligt kan kondensation uppstå inne i kameran och objektivet och detta kan leda till tekniska fel. För att undvika att detta inträffar bör du förvara din utrustning hermetiskt i plastpåsar eller någon liknande behållare. Efter att din utrustning har anpassat sig till omgivningstemperaturen kan du plocka ut den från påsen och använda den som normalt.



Bortskaffande av elektrisk och elektronisk utrustning i privathushåll. Bortskaffande av begagnad elektrisk och elektronisk utrustning (gäller inom Europeiska unionen och andra europeiska länder med separata insamlingsystem)

Den här symbolen anger att produkten inte får behandlas som hushållsavfall. Den ska istället samlas för in separat återvinning in av elektrisk och elektronisk utrustning.

Om de nya produkterna köps kan denna produkt överlämnas till återförsäljaren eller till återvinningsstationer för insamling av avfall från elektrisk och elektronisk utrustning så småningom.

Genom att säkerställa att den här produkten bortskaffas på rätt sätt kan du bidra till att minska möjliga negativa effekter på miljö och människors hälsa, som annars kan orsakas av felaktig avfallshantering av produkten eller delar av den.

Om produkten kasseras olagligt kan det resultera i möjliga sanktioner. För närmare information kontakta man sitt kommunkontor, sin lokala avfallshantering eller den affär där man köpte produkten.

TAMRON

SVENSKA

Föreskrifter för säker användning av Tamron objektiv

För säker användning se till att noga läsa "Föreskrifter för säker användning av Tamron objektiv" och handboken innan du använder produkten.

Efter att du läst dem, förvara dem på en plats där de vid behov enkelt kan läsas igen.

Försiktighetsinstruktionerna är uppdelade i följande två kategorier beroende på graden av fara.



VARNING

Detta indikerar instruktioner som om man inte följer eller om man utför felaktigt, kan leda till dödsfall eller allvarliga personskador.

- Titta eller fotografera inte solen eller en stark ljuskälla med objektivet eller i en kamera till vilken ett objektiv är monterat.
Att göra så kan leda till förlust av synen, skador på objektivet eller kameran eller brand.
- Montera inte isär, reparera eller modifiera objektivet.
Detta kan skada objektivet eller kameran.
- För vara objektivet utom räckhåll för barn.
Det finns en risk för skada på objektivet om det tappas eller faller ned.



FÖRSIKTIGHET

Detta indikerar instruktioner som om man inte följt eller om felaktigt, kan leda till kroppsskada eller fysisk skada.

- Placera inte objektivet i direkt solljus eller lämna det på en extremt varm plats som t.ex. inuti en bil.
Att göra så kan skada de interna delarna på objektivet eller orsaka brand.
- Fäst alltid linskyddet när objektivet inte används.
- När du fäster objektivet på kameran, kontrollera att objektivet sitter korrekt fäst på kameran och är ordentligt låst.
Om objektivet inte är korrekt fastsatt, kan det vara svårt att ta bort eller det kan falla av, vilket kan resultera i skada.
- Använd inte objektivet till något annat än fotografering.
- Transportera inte objektivet medan det fortfarande sitter fäst på ett stativ.