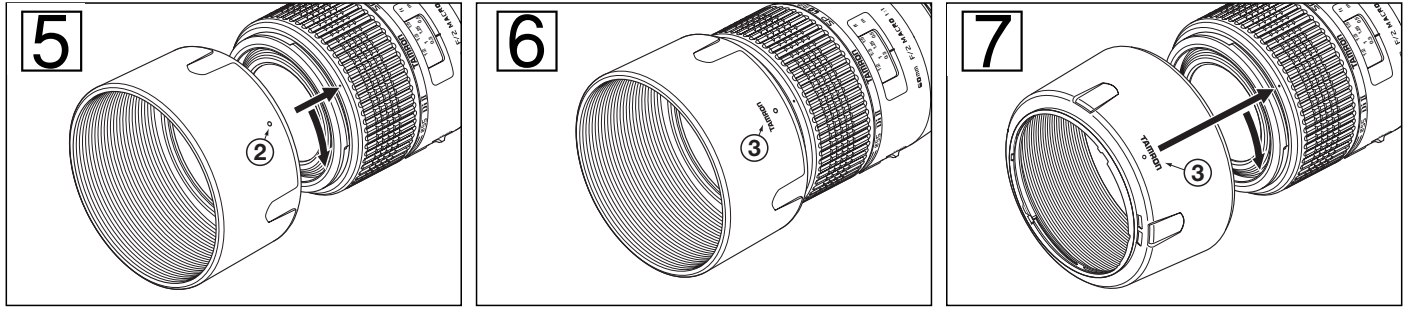
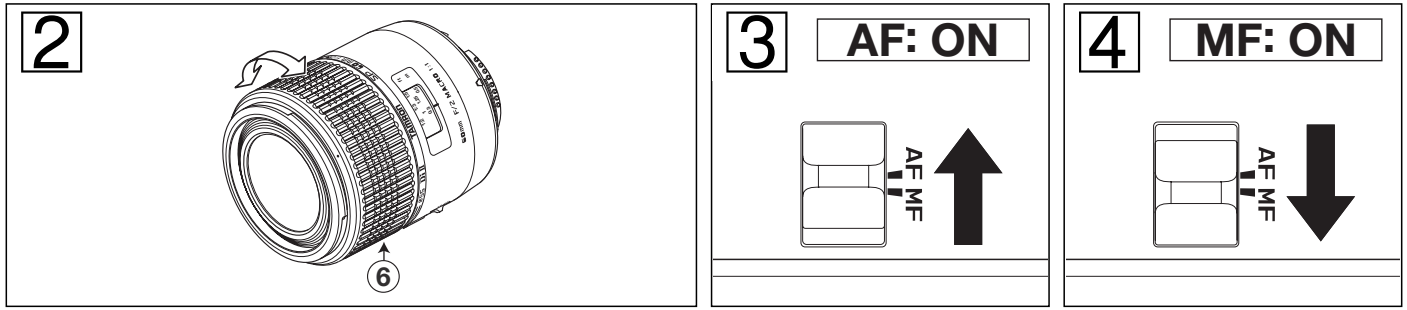
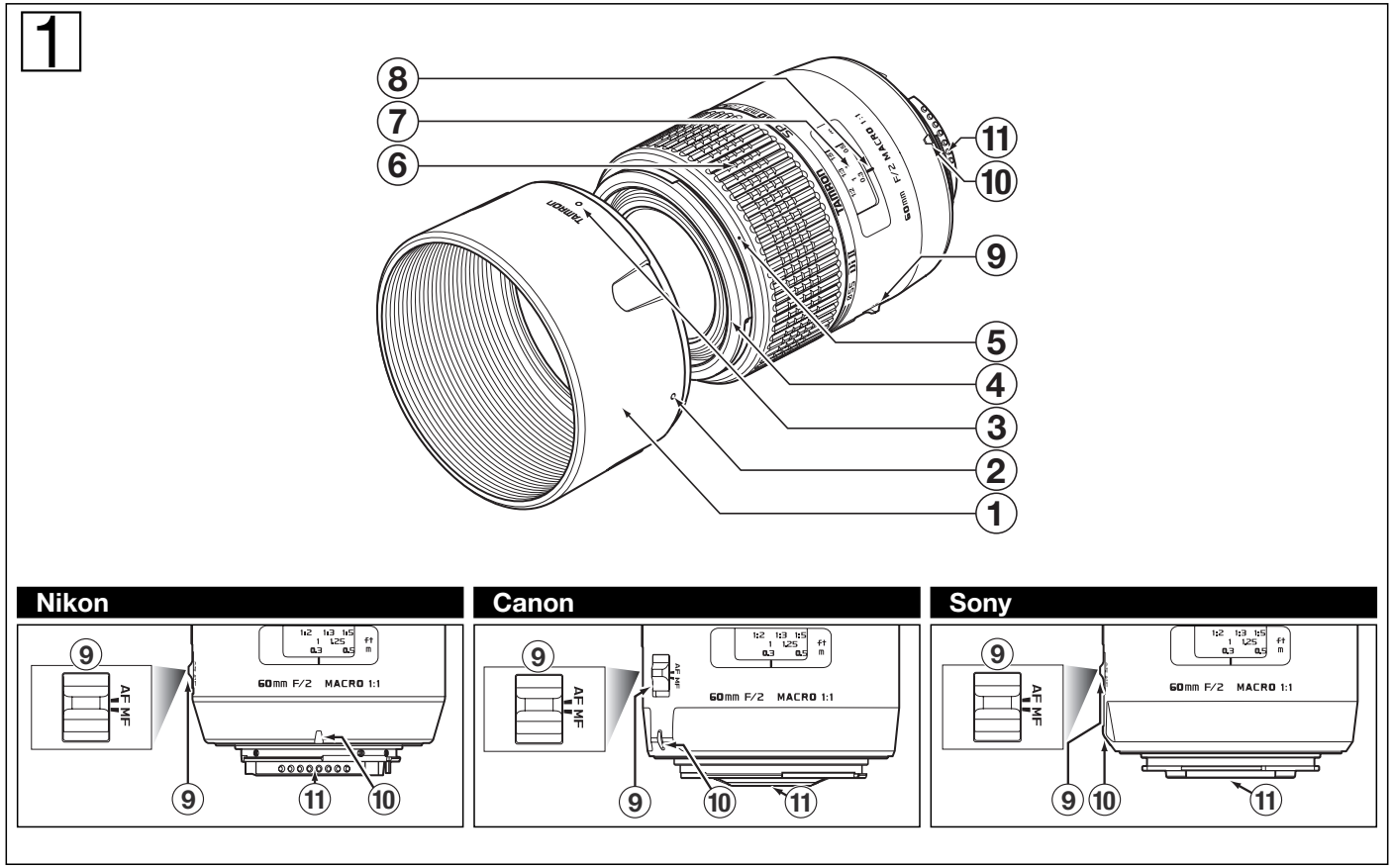


# TAMRON

● SPAF60mm F/2 DiII LD [IF] MACRO1:1 (Model G005)



**CE**

- \* The CE Marking is a directive conformity mark of the European Community (EC).
- \* Das CE-Zeichen entspricht der EC Norm.
- \* La marquage CE est un marquage de conformité à la directive CEE (CE).
- \* La marca CE es marca de conformidad según directiva de la Comunidad Europea (CE).
- \* Il marchio CE attesta la conformità alla direttiva della Comunità Europea (CEE).
- \* CE 标志表示符合欧洲共同体 (EC) 指标

The EEC Conformity Report applies to the Council Directive 98/336/EEC, 92/31/EEC, 93/68/EEC and is used by Tamron Co., Ltd., manufacturer of this product.

# ESPAÑOL

Gracias por comprar el objetivo Tamron para actualizar su equipo fotográfico. El objetivo Di II (Digitally Integrated) ha sido diseñado para cámaras réflex con sensores de imagen equivalentes al tamaño APS-C. Antes de usar este nuevo objetivo, rogamos lea atentamente el contenido de este Manual, para familiarizarse con el objetivo y las técnicas fotográficas apropiadas y así obtener imágenes con la mejor calidad posible. Con el cuidado y manejo adecuados, el objetivo Tamron le proporcionará muchos años de bellas y excitantes imágenes.

- Describe las precauciones necesarias que debe tomar para evitar posibles problemas.**

- Describe las cosas que debe saber además de las operaciones básicas.

### NOMENCLATURA (Ver Fig. ①, si no se especifica)

- Parasol del objetivo
- Marca de alineación de acoplamiento del parasol
- Marca de alineación de fijación del parasol
- Anillo de acoplamiento del filtro
- Marca de alineación de acoplamiento y desacoplamiento del parasol
- Anillo de enfoque
- Longitud/Escala de ampliación del macro
- Longitud/Marca de alineación de la escala de ampliación del macro
- Selector AF-MF
- Marca de acoplamiento del objetivo
- Contacto de señal

ESPECIFICACIONES	
	G005
Distancia focal	60 mm
Apertura máxima	F/2
Ángulo de visión	26°35'
Construcción del objetivo	10/14
Distancia de enfoque mínima	0,23 m
Relación de aumento máximo de fotografía	1:1
Tamaño del filtro ø	55 mm
Longitud	80 mm
Diámetro ø	73 mm
Peso	400 g
Parasol del objetivo	HG005

- Las longitudes y pesos listados en las especificaciones del objetivo son con monturas Nikon.**
- Las características y diseños de los objetivos listados en este manual, pueden ser revisados sin previo aviso.**

### COLOCACIÓN Y DESMONTAJE DEL OBJETIVO (Ver Figs. ①)

#### ■ Cómo colocar el objetivo

Extraiga la tapa posterior del objetivo. Alinee la marca de acoplamiento del objetivo (⑩) del cilindro del objetivo con su homóloga en la montura del objetivo de la cámara e inserte el objetivo.

Gire el objetivo hacia la derecha (en el caso de objetivos Nikon, hacia la izquierda) hasta que haga clic.

#### ■ Cómo desmontar el objetivo

Pulsando el botón de desmontaje del objetivo de la cámara hacia abajo, gire el objetivo hacia la izquierda (en el caso de objetivos Nikon hacia la derecha), y extraiga el objetivo de la montura de la cámara.

- Los círculos de la imagen de las lentes Di II están diseñados para que combinen con las cámaras digitales SLR que utilizan sensores de imagen equivalentes al tamaño APS-C (approx. 15,5×23,2mm). No utilice lentes Di II con cámaras equipadas con sensores de mayor tamaño; de lo contrario, se podría producir un efecto de viñeteado en la imagen.**
- Algunas cámaras Canon disponen de marcas de ajuste para acoplar objetivos EF (círculo rojo) y objetivos EF-S (cuadrado blanco).** Para acoplar o extraer objetivos DiII, alinee la marca de acoplamiento del objetivo (⑩) con la marca de ajuste del objetivo EF. **No alinee por la fuerza la marca de acoplamiento del objetivo con la marca de ajuste del objetivo EF-S (cuadrado blanco). De hacerlo, el objetivo o la cámara podrían verse dañados.**

- Para más detalles, rogamos lea el manual de instrucciones de la cámara.

### ENFOQUE (Enfoque automático) y uso de la función manual a tiempo completo

En el caso de una cámara Sony, coloque el selector de modo de enfoque de la cámara en el modo de enfoque automático (AF). En el caso de una cámara Canon o Nikon, coloque el selector AF/MF (⑨) del objetivo en la posición AF. (Fig. ③). En el caso de una cámara Nikon que disponga de dial de selección de modo de enfoque, ajuste el modo de enfoque en “S” o “C” y, a continuación, ajuste el selector AF/MF del lateral del objetivo (⑨) en “AF”. Pulse ligeramente el disparador mientras mira a través del visor de la cámara, el objetivo se enfocará automáticamente. Se encenderá una marca de enfoque cuando el objetivo enfoque al sujeto principal. Pulse el disparador hasta el fondo para realizar la fotografía.

#### Uso de la función manual a tiempo completo

G005 está equipado con función manual a tiempo completo.

La función manual a tiempo completo es una función en la que el enfoque se puede regular utilizando el enfoque manual sin modificar el selector AF/MF al tomar fotografías de enfoque automático.

- Cómo utilizar la función manual a tiempo completo

En primer lugar, ajuste el modo de enfoque en “AF”.

El enfoque se puede ajustar manualmente girando el anillo de enfoque y pulsando suavemente el disparador.

El enfoque se puede ajustar manualmente girando el anillo de enfoque y pulsando suavemente el disparador.

- Cuando se está en el modo AF, obstaculizar el anillo de enfoque (⑥) puede provocar graves daños al mecanismo del objetivo.**
- La escala de distancia (⑦) se marcará con fines orientativos. El punto de enfoque real puede variar ligeramente de la distancia marcada en el indicador de distancia focal.**

- Para más detalles, rogamos lea el manual de instrucciones de la cámara.

### ENFOQUE (Enfoque manual) (Ver Figs. ①, ② y ④)

En caso de una cámara Sony, coloque el selector de modo de enfoque de la cámara en el modo de enfoque manual (MF). En el caso de una cámara Canon o Nikon, coloque el selector AF/MF (⑨) del objetivo en la posición MF. (Fig. ④) En el caso de cámaras Nikon que dispongan de dial de selección del modo de enfoque, ajuste el modo de enfoque a “M” y, a continuación, ajuste el selector AF/MF del lateral del objetivo (⑨) a “MF”. Enfoque manualmente girando el anillo de enfoque (⑥) mientras mira a través del visor. (La imagen del sujeto principal en el visor será nítida en la pantalla del visor, cuando el objetivo esté enfocado correctamente.

- Incluso en el modo MF, al presionar el botón disparador a la mitad mientras se gira el anillo de enfoque (⑥), se enciende la marca de la función de ayuda de enfoque cuando la imagen está enfocada.

- Asegurarse de que el sujeto en el infinito aparece nítido cuando está enfocado. Ya que la posición infinito del G005 está indicada con cierta tolerancia para asegurar un enfoque correcto bajo una gran variedad de condiciones fotográficas.

- Para más detalles, rogamos lea el manual de instrucciones de la cámara.

### PARASOL DEL OBJETIVO (Ver Figs. ①, ⑤, ⑥ y ⑦)

Como accesorio estándar se suministra un parasol del objetivo tipo bayoneta.

Recomendamos tomar las fotos, siempre que sea posible, con el parasol colocado ya que el parasol del objetivo elimina la luz parásita que es molesta para la imagen. No obstante, tenga en cuenta las “PRECAUCIONES AL TOMAR LAS FOTOGRAFÍAS” si su cámara está equipada con un flash incorporado.

#### ■ Colocación del parasol del objetivo (Ver Figs. ⑤ y ⑥)

Alinee la marca de alineación de acoplamiento del parasol (②) en el parasol con el correspondiente anillo bayoneta de acoplamiento del parasol (⑤) (o la parte superior de la línea indicadora de la escala de distancia) en el objetivo. Presionar suavemente el anillo bayoneta de acoplamiento del objetivo (Fig. ⑤) y luego girar a la derecha para fijarlo (Fig. ⑤). El parasol del objetivo estará fijado de manera segura cuando la marca “TAMRON ○” quede en la parte superior (Fig. ⑥).

- Poner especial atención a alinear las marcas de ajuste del acoplamiento del parasol cuando se usan objetivos que tengan posiciones gran angular (es decir 35 mm o menores).** La colocación inadecuada de un parasol en un objetivo zoom gran angular puede producir grandes áreas de sombra en las imágenes.

#### ■ Desacoplamiento del parasol del objetivo

1) Gire el parasol ① hacia la izquierda. El parasol ① se desacoplará del objetivo.

#### ■ Cómo guardar el parasol del objetivo

1) Colocar el parasol del objetivo en posición de apertura y, a continuación, alinear la marca de acoplamiento del parasol en el objetivo con la marca de alineación (TAMRON ○) en el parasol ③ (Fig. ⑦)

2) Girar el parasol ① hacia la izquierda hasta que la marca de alineación ② quede en la parte superior para ajustarlo (Fig. ⑦).

#### ■ Cómo desacoplar el parasol del objetivo al guardarlo

1) Gire el parasol ① hacia la izquierda. El parasol ① se desacoplará del objetivo.

### PRECAUCIONES AL TOMAR LAS FOTOGRAFÍAS

- El diseño óptico del Di II tiene en cuenta las distintas características de las cámaras reflex digitales. Sin embargo, debido a la configuración de estas cámaras SLR digitales, aún cuando la precisión de enfoque automático (AF) cumpla las especificaciones, es posible que el punto de enfoque esté un poco adelantado o retrasado respecto del punto óptimo cuando se captan tomas con enfoque automático en determinadas condiciones.
- Los círculos de la imagen de las lentes Di II están diseñados para que combinen con las cámaras digitales SLR que utilizan sensores de imagen equivalentes al tamaño APS-C (approx. 15,5×23,2mm). No utilice lentes Di II con cámaras equipadas con sensores de mayor tamaño; de lo contrario, se podría producir un efecto de viñeteado en la imagen.
- Los objetivos Tamron que aquí se describen (G005) utilizan un sistema de enfoque interno (IF). Debido a las características de este diseño óptico, los ángulos de visión a distancias distintas de infinito son más amplios que los de objetivos que aplican un sistema de enfoque ordinario.
- Cuando se usa el flash incorporado en la cámara, se pueden observar fenómenos fotográficos adversos como falta de iluminación en los ángulos, o desvanecimiento en la parte inferior de la imagen, especialmente en las posiciones gran angular. Esto se debe a la limitación intrínseca de cobertura del flash incorporado, y/o a la posición relativa del flash respecto al borde del cuerpo del objetivo, que produce sombras en la imagen. Para todas las fotografías con flash, se recomienda encarecidamente usar un flash independiente adecuado, suministrado por el fabricante de la cámara. Para más detalles, rogamos leer el tema “flash incorporado” del manual de instrucciones de la cámara.
- No es recomendable utilizar teleconvertidores ya que podrían afectar al rendimiento óptico del objetivo.
- Cuando utiliza la gama focal de teleobjetivo, debe evitar el movimiento de la cámara. Un modo eficaz de hacerlo consiste en utilizar una configuración ISO de números mayores. También se recomienda el uso de un trípode o un monópode.
- Cuando se está en el modo AF, obstaculizar el anillo de enfoque puede provocar graves daños al mecanismo del objetivo.
- Determinados modelos de cámaras pueden indicar los valores de apertura máxima y mínima del objetivo en valores aproximados.

### PARA GARANTIZAR RESULTADOS SATISFACTORIOS A LARGO PLAZO

- Evitar tocar la superficie de las lentes. Usar una gamuza para lentes o un fuelle para quitar el polvo de la superficie del vidrio. Cuando no se use el objetivo, colocarle siempre una tapa como protección.
- Usar siempre una gamuza limpialentes o un trapo que no deje pelusa, con una gota de producto limpiador, para eliminar las huellas o suciedad de la superficie del objetivo, efectuando un movimiento de rotación desde el centro hacia el borde.
- Para limpiar el cuerpo del objetivo, usar solamente un trapo siliconado.
- El moho es un enemigo del objetivo. Limpiar el objetivo después de fotografiar cerca del agua o en lugares húmedos. Guardar el objetivo en un lugar limpio, fresco y seco. Cuando se guarde el objetivo en una caja, conservarlo con un producto desecante como silicagel, y cambiar el producto de vez en cuando. Si se encuentra moho en el objetivo, consultar con un taller de reparación o establecimiento fotográfico próximo.
- No tocar la superficie de contacto entre el objetivo y la cámara ya que el polvo, suciedad y/o manchas pueden producir un fallo de contacto entre el objetivo y la cámara.
- Cuando se use el equipo [cámara(s) y objetivo(s)] en un ambiente en el que la temperatura cambie de un extremo a otro, asegurarse de colocar el equipo en una caja o bolsa de plástico durante un tiempo, para que el mismo cambie de temperatura de forma gradual. Esto reducirá los problemas potenciales del equipo.