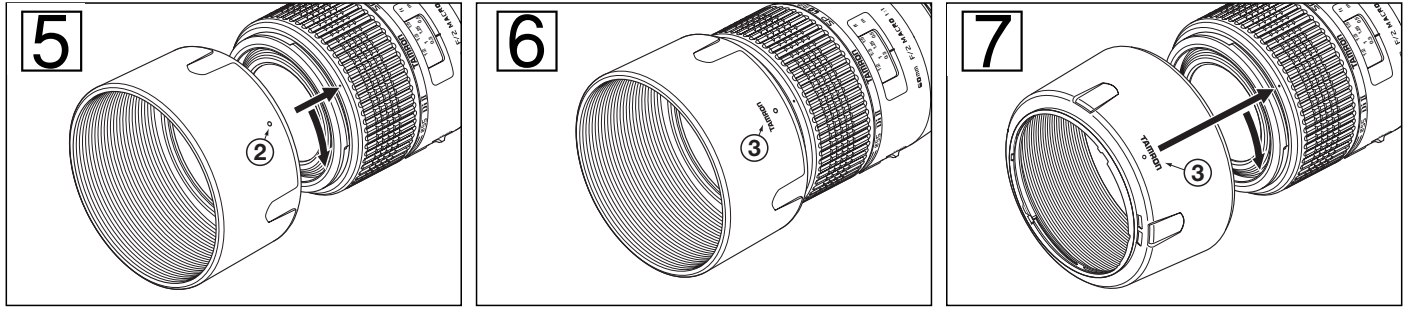
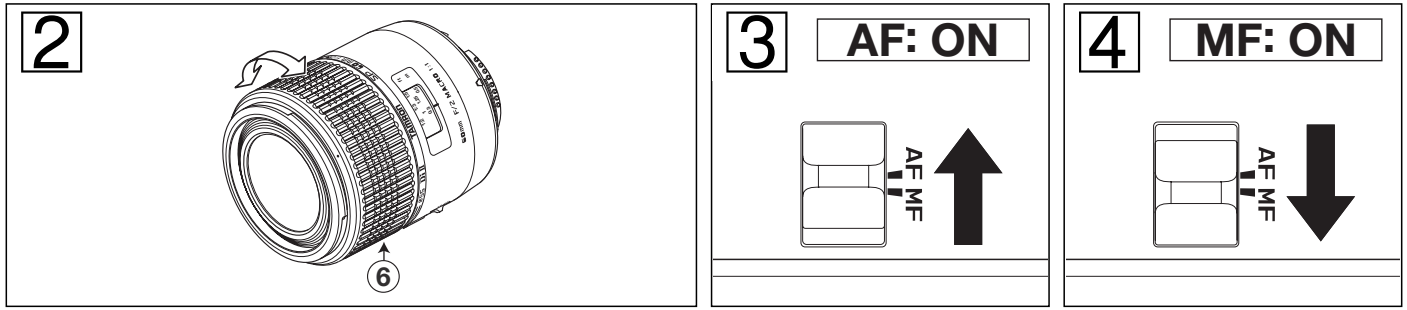
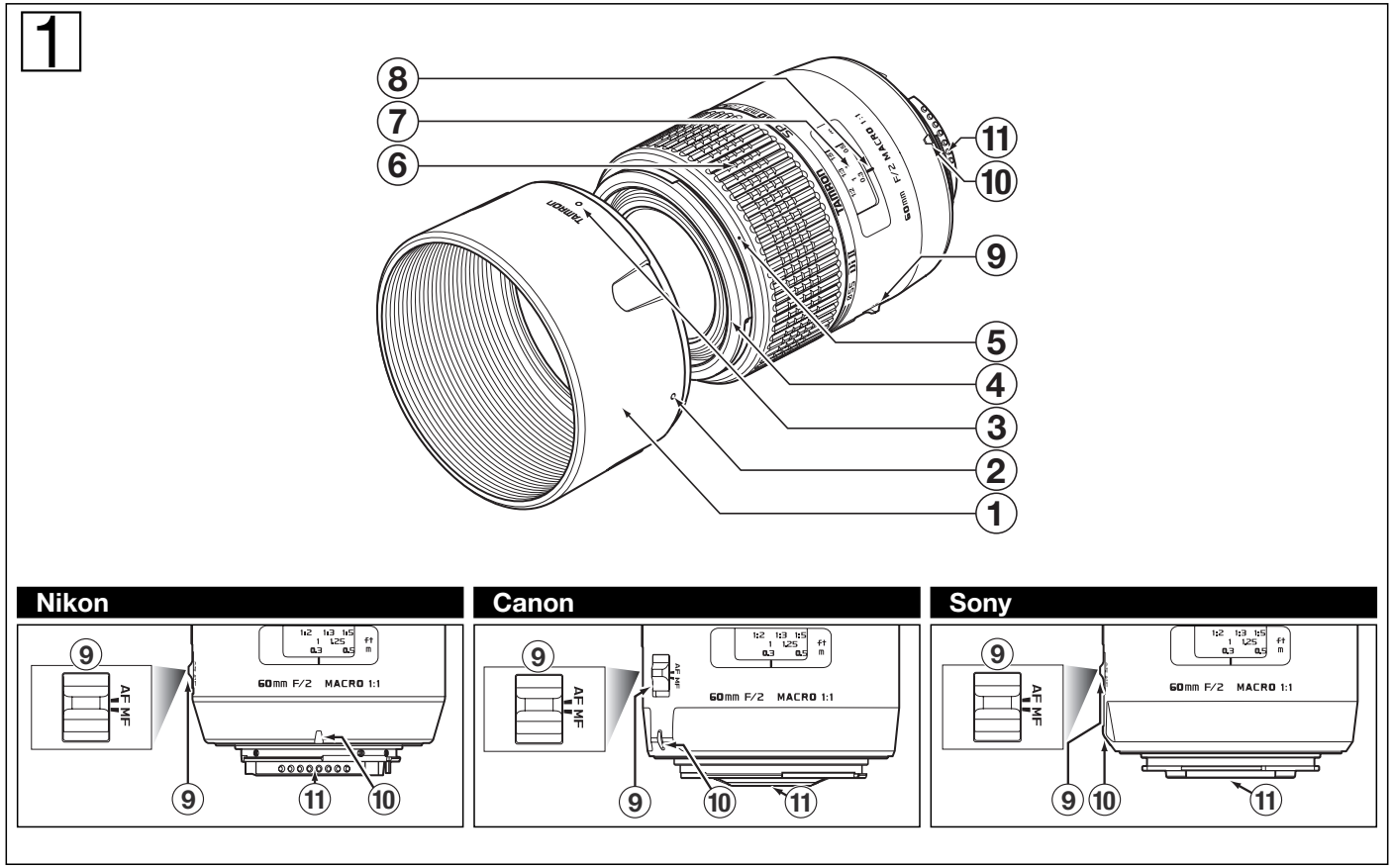


TAMRON

● SPAF60mm F/2 DiII LD [IF] MACRO1:1 (Model G005)



CE

- * The CE Marking is a directive conformity mark of the European Community (EC).
- * Das CE-Zeichen entspricht der EC Norm.
- * La marquage CE est un marquage de conformité à la directive CEE (CE).
- * La marca CE es marca de conformidad según directiva de la Comunidad Europea (CE).
- * Il marchio CE attesta la conformità alla direttiva della Comunità Europea (CEE).
- * CE 标志表示符合欧洲共同体 (EC) 指标

The EEC Conformity Report applies to the Council Directive 98/336/EEC, 92/31/EEC, 93/68/EEC and is used by Tamron Co., Ltd., manufacturer of this product.

ITALIANO

Desideriamo anzitutto ringraziarvi per aver dato la vostra preferenza ad un obiettivo Tamron. L'obiettivo Di II (Digitally Integrated) è un obiettivo esclusivo per camere digitali SLR (single-lens reflex camera) ed è stato progettato per camere digitali SLR con sensore d'immagine dimensione APS-C. Prima di cominciare ad utilizzare il vostro nuovo obiettivo, Vi consigliamo di leggere questo libretto di istruzioni con la massima attenzione. Una miglior conoscenza dell'obiettivo e delle tecniche fotografiche vi permetteranno di creare immagini della miglior qualità possibile. Se usato e trattato con la dovuta cura, il vostro obiettivo Tamron vi garantirà anni di splendide fotografie.

- Spiega le precauzioni che aiutano a prevenire problemi.**

- Spiega le cose che si devono sapere oltre alle operazioni fondamentali.

IDENTIFICAZIONE DELLE PARTI (Fate riferimento alla figura 11, se non altrimenti specificato)

- Paraluce
- Paraluce di fissaggio del capo di allineamento
- Paraluce di blocco del capo di allineamento
- Filtro dell'anello di fissaggio
- Paraluce per capo di fissaggio e allineamento
- Anello di messa a fuoco
- Lunghezza/Scala di ingrandimento macro
- Lunghezza/Segno di allineamento della scala di ingrandimento macro
- Interruttore commutatore AF-MF
- Capo di fissaggio dell'obiettivo
- Contatto del segnale

| SPECIFICHE | |
|---|--------|
| | G005 |
| Lunghezza focale | 60 mm |
| Massima apertura | F/2 |
| Angolo di campo | 26°35' |
| Configurazione ottica | 10/14 |
| Distanza min. messa a fuoco | 0,23 m |
| Rapporto di ingrandimento massimo di fotografia | 1:1 |
| Diametro Filtro <i>ø</i> | 55 mm |
| Lunghezza Totale | 80 mm |
| Diametro massimo <i>ø</i> | 73 mm |
| Peso | 400 g |
| Paraluce | HG005 |

- Lunghezze e pesi riportati nelle caratteristiche tecniche si riferiscono agli obiettivi con attacco Nikon.**
- Le caratteristiche tecniche ed estetiche indicate nel libretto di istruzioni possono essere sottoposte a modifiche senza alcun preavviso.**

MONTARE E SMONTARE L'OBIETTIVO (Rif. Figs. 11)

■ Come montare l'obiettivo

Rimozione del coperchio posteriore dell'obiettivo. Allineare il riferimento per il montaggio dell'obiettivo (10) che si trova sul cilindro dell'obiettivo con la sua controparte posizionata sull'attacco della fotocamera, quindi inserire l'obiettivo. Fate ruotare l'obiettivo in senso orario (se si tratta di un obiettivo Nikon, in senso antiorario) finché non si bloccherà con uno scatto.

■ Come smontare l'obiettivo

Premere verso il basso il tasto di sblocco dell'obiettivo posizionato sulla fotocamera, ruotare l'obiettivo in senso antiorario (in senso orario se si tratta di un obiettivo Nikon), e staccare l'obiettivo dall'apposito attacco della fotocamera.

- I cerchi di immagine degli obiettivi Di II sono simili a quelli delle fotocamere reflex (SLR) e utilizzano i sensori per l'immagine equivalenti all'APS-C (circa 15,5 × 23,2 mm). Non utilizzare obiettivi Di II con fotocamere dotate di sensori di dimensioni superiori all'APS-C. L'utilizzo di obiettivi Di II in tali fotocamere potrebbe causare la vignettatura dell'immagine.**
- Alcune fotocamere Canon sono dotate di riferimenti per il montaggio di obiettivi EF (cerchio rosso) e EF-S (quadrato bianco). Per inserire o rimuovere obiettivi Tamron DIII, allineare il riferimento per il montaggio degli obiettivi (10), visibile sull'obiettivo stesso, con il riferimento per gli obiettivi EF. Non forzare fino ad ottenere l'allineamento del riferimento per il montaggio degli obiettivi con il riferimento per gli obiettivi EF-S (quadrato bianco). Ciò potrebbe provocare il danneggiamento dell'obiettivo e/o della fotocamera.**

- Per maggiori dettagli leggete attentamente le istruzioni della vostra fotocamera.

MESSA A FUOCO (modalità Autofocus) e uso della funzione manuale full-time

Quando si tratta di una fotocamera Sony, spostare l'interruttore della modalità di messa a fuoco della fotocamera sulla modalità di messa a fuoco auto (AF). In caso si tratti di una fotocamera Nikon o Canon, spostare l'interruttore AF/MF (9) che si trova sull'obiettivo, su AF. (Fig. 13). Qualora utilizzate una fotocamera Nikon dotata di ghiera per la selezione della modalità di messa a fuoco, impostare quest'ultima su “S” o “C” e, successivamente, portate l'interruttore AF/MF (9) dell'obiettivo nella modalità “AF”. Premere parzialmente il pulsante di scatto guardando nel mirino della fotocamera: l'obiettivo metterà a fuoco automaticamente. La spia “di messa a fuoco” si accenderà quando il soggetto sarà a fuoco. Premere a fondo il pulsante di scatto per fotografare.

| Uso della funzione manuale full-time |
|--|
| La G005 è dotata della funzione manuale full-time. La funzione manuale full-time è una funzione che permette di regolare la messa a fuoco attraverso la messa a fuoco manuale, senza dover spostare l'interruttore AF/MF quando si stanno scattando foto con l'auto-focus. |
| • Come usare la funzione manuale full-time <p>Per prima cosa, impostare la modalità di messa a fuoco su “AF”. È possibile regolare la messa a fuoco manualmente, girando la ghiera di messa a fuoco, premendo leggermente sul pulsante di scatto.</p> |

- Quando si opera nella modalità AF, non interferire con la ghiera di messa a fuoco (6), ciò potrebbe danneggiare seriamente il meccanismo dell'obiettivo.**
- La gradazione di distanza (7) è indicata al fine di guida. Il punto effettivo della messa a fuoco potrebbe differire leggermente dalla distanza indicata sull'indice della lunghezza della messa a fuoco.**

- Per maggiori dettagli leggete attentamente le istruzioni della vostra fotocamera.

MESSA A FUOCO (Messa a fuoco manuale) (Rif. Figs. 11, 2 & 4)

In caso si tratti di una fotocamera Sony, spostate l'interruttore della messa a fuoco della fotocamera nella modalità di messa a fuoco manuale (MF). In caso si tratti di una fotocamera Nikon o Canon, spostate l'interruttore AF/MF (9), che si trova sull'obiettivo, su MF. (Fig. 14) In caso si tratti di una fotocamera Nikon dotata di ghiera per la selezione della modalità di messa a fuoco, impostate quest'ultima su “M”, e, successivamente, portate l'interruttore AF/MF (9) dell'obiettivo nella modalità “MF”. Osservate il soggetto nel mirino della fotocamera e metrete a fuoco manualmente ruotando la ghiera di messa a fuoco (6). Il soggetto principale apparirà perfettamente nitido quando l'obiettivo viene messo a fuoco correttamente.

- Anche nella modalità MF, ruotando la ghiera di messa a fuoco (6) mentre si preme a metà il tasto di scatto, l'indicatore ausiliario di messa a fuoco si accenderà quando il soggetto è in messa a fuoco.
- Controllare che il soggetto all'infinito appaia nitido nel mirino quando a fuoco. La posizione di infinito sull' G005 offre infatti alcune tolleranze per consentire una corretta messa a fuoco in varie situazioni fotografiche.
- Per maggiori dettagli, consultare le istruzioni della vostra fotocamera.

PARALUCE (Rif. Figs. 11, 5, 6 & 7)

Un paraluce a baionetta viene fornito come accessorio standard. Quando possibile, vi consigliamo di fotografare con il paraluce montato per eliminare il rischio che eventuale luce parassita possa danneggiare la vostra esposizione. Se la vostra fotocamera è dotata di flash incorporato tenete però conto delle indicazioni riportate nelle “PRECAUZIONI DURANTE LE RIPRESE”.

■ Montaggio del paraluce (Rif. Figs. 51 & 61)

Allineare il riferimento per il montaggio del paraluce (2) sul paraluce con l'attacco paraluce a baionetta corrispondente (5) (o con la parte superiore della linea d'indice della gradazione di distanza) sull'obiettivo. Girare il paraluce ed inserirlo in modo uguale nell'attacco paraluce a baionetta (Fig. 15) quindi ruotare il paraluce in senso orario (Fig. 15). Spostare il paraluce fino a quando il segno “TAMRON ○” non appare in alto (Fig. 16) e con un click si fermi nella posizione giusta.

- Fate attenzione che i riferimenti di montaggio del paraluce coincidano perfettamente quando utilizzate zoom con lunghezze focali grandangolari (ad esempio di 35mm o più). Un improprio montaggio del paraluce con obiettivi zoom grandangolari potrebbe causare vaste zone in ombra nelle vostre immagini.**

■ Rimuovere il paraluce

1) Girare il paraluce 1 in senso antiorario. Il paraluce 1 verrà rimosso dall'obiettivo.

■ Riporre il paraluce sull'obiettivo

1) Puntare l'obiettivo verso l'apertura, quindi allineare il segno indicatore paraluce 5 dell'obiettivo con il segno indicatore (TAMRON ○) che si trova sul paraluce 3 (Fig. 17)

2) Girare il paraluce 1 in senso antiorario fino a quando il segno indicatore 2 si trova in alto (Fig. 17).

■ Rimuovere il paraluce quando si conserva la macchina.

1) Girare il paraluce 1 in senso antiorario. Il paraluce 1 verrà rimosso dall'obiettivo.

PRECAUZIONI PER FOTOGRAFARE

- La progettazione dello schema ottico per Di II, prende in considerazione le varie caratteristiche delle fotocamere digitali reflex. Per la configurazione delle fotocamere digitali reflex, anche quando la precisione della messa a fuoco AF è stabilita da dati specifici, il punto focale, può trovarsi leggermente in avanti oppure leggermente indietro rispetto al punto ottimale quando si eseguono delle riprese in autofocus in determinate condizioni.
- L'immagine dei cerchi nelle lenti Di II è simile a quella delle fotocamere reflex (SLR) utilizzando i sensori per l'immagine equivalenti nell'APS-C (approx. 15,5×23,2mm). Non utilizzare lenti Di II con fotocamere dotate di sensori di dimensioni superiori all'APS-C. L'utilizzo di lenti Di II in tali fotocamere potrebbe causare la vignettatura dell'immagine.
- Gli obiettivi Tamron qui descritti utilizzano (G005) un sistema di messa a fuoco interna (IF). Per le caratteristiche di questa configurazione ottica, gli angoli di campo a distanze diverse dall'infinito sono maggiori rispetto a quelli di obiettivi che utilizzano sistemi di messa a fuoco convenzionali.
- Con il flash incorporato, si potrebbero verificare fenomeni fotografici indesiderati, come cali di luce o vignettature alla base dell'immagine, soprattutto alle focali grandangolari. Ciò è dovuto alla limitata copertura del flash incorporato e/o alla posizione del flash rispetto al bordo del barilotto dell'obiettivo, che proietta un'ombra sull'immagine. Per tutte le fotografie con flash, si consiglia perciò di usare un flash separato del tipo e modello consigliato dal fabbricante della fotocamera. Per ulteriori dettagli, vi preghiamo di far riferimento al paragrafo “Flash incorporato” del libretto di istruzioni della vostra fotocamera.
- Si sconsiglia l'uso di teleconverteri a causa delle prestazioni ottiche dell'obiettivo.
- Nell'impiego di obiettivi a lunga distanza focale occorre fare attenzione ad evitare le vibrazioni alla fotocamera. Un metodo efficace per evitare questo problema è l'impiego di numeri ISO elevati. Si consiglia inoltre l'utilizzo di un cavalletto.
- Quando si opera nella modalità AF, non interferire con l'anello di messa a fuoco, ciò potrebbe danneggiare seriamente il meccanismo dell'obiettivo.
- Alcuni modelli di fotocamere possono riportare i valori di apertura massima e minima con numeri.

PER ASSICURARE LUNGA DURATA AL VOSTRO OBIETTIVO

- Evitate di toccare gli elementi ottici dell'obiettivo con le dita: spolverate le superfici con panni speciali od apposite pompette. Quando non usate l'obiettivo, proteggerelo sempre con il coperchietto in dotazione.
- Per eliminare dalle superfici ottiche dell'obiettivo l'eventuale presenza di sporco o ditate, usate le cartine speciali per la pulizia degli obiettivi o un panno in lino inumidito con una goccia di detergente ed esercitate un movimento di rotazione dal centro ai bordi.
- Usate panni al silicio solo per pulire il barilotto.
- La muffa è nemica dell'obiettivo. Dopo aver fotografato vicino all'acqua o in ambienti umidi, pulite perciò accuratamente il vostro obiettivo. Riponetelo inoltre sempre in un ambiente pulito, fresco ed asciutto. Nel caso rilevaste tracce di muffa sul vostro obiettivo, rivolgetevi immediatamente ad un Centro Assistenza specializzato o al vostro negoziante di fiducia.
- Non toccate i contatti d'interfaccia fotocamera-obiettivo, perché la presenza di polvere, sporco o macchie potrebbe compromettere la trasmissione dei dati tra obiettivo e fotocamera.
- Per utilizzare fotocamera o obiettivo in ambienti soggetti a brusche variazioni di temperatura, inserite temporaneamente la fotocamera in un sacchetto di plastica e lasciate che raggiunga di nuovo gradatamente la temperatura ambiente prima di estrarla. Ridurrete così il rischio di danni.