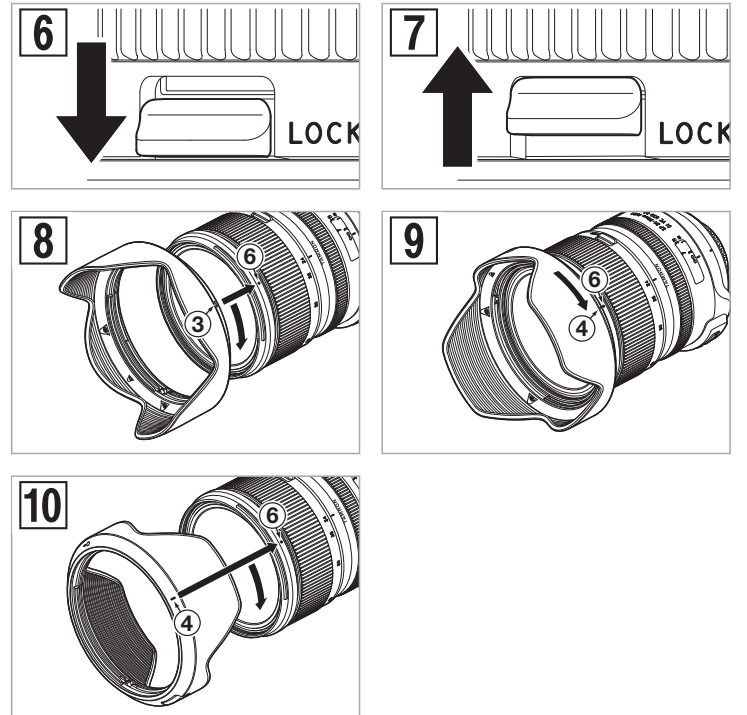
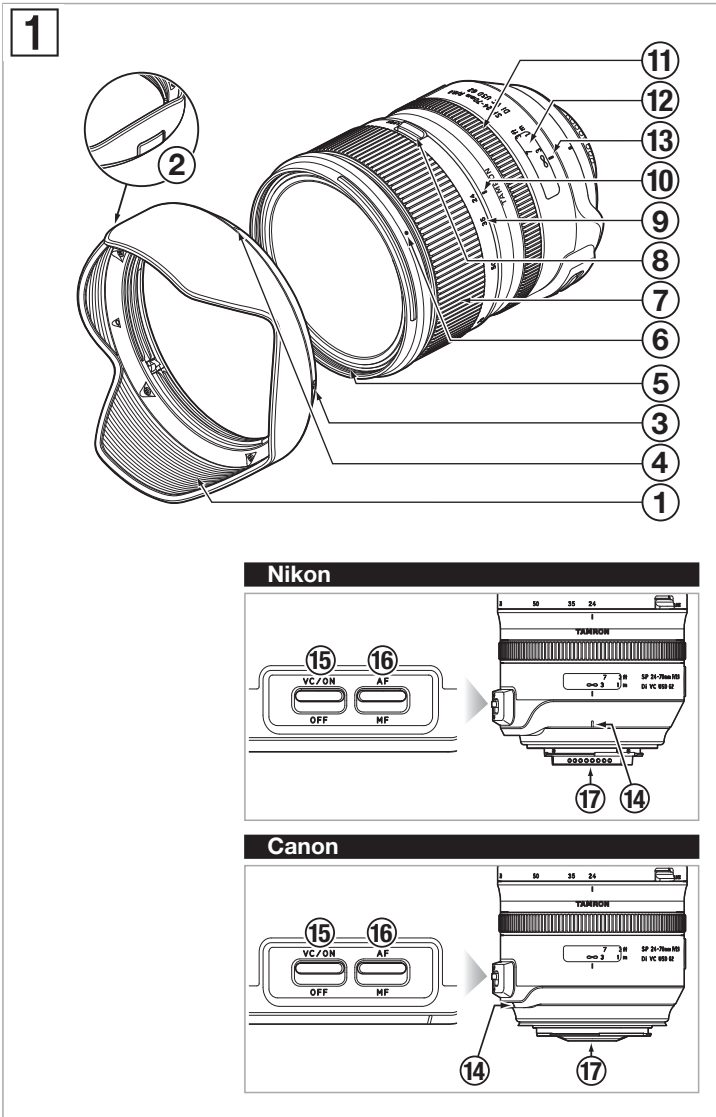


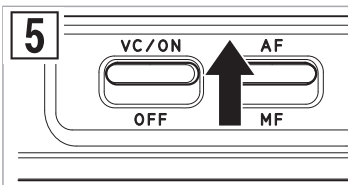
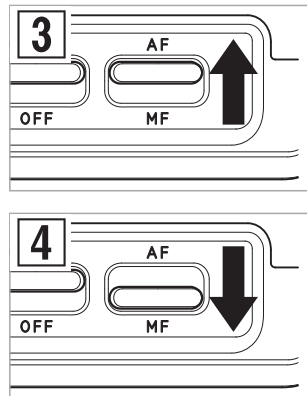
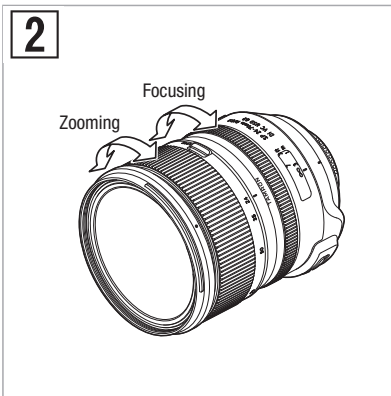
TAMRON | Model: A032 Owner's manual

SP 24-70mm F/2.8 Di VC USD G2 (for Nikon, Canon)



CE * The **CE** Marking is a directive conformity mark of the European Community (EC).
 * Das **CE**-Zeichen entspricht der EC Norm.
 * La marquage **CE** est un marquage de conformité à la directive CEE (CE).
 * La marca **CE** es marca de conformidad según directiva de la Comunidad Europea (CE).
 * Il marchio **CE** attesta la conformità alla direttiva della Comunità Europea (CEE).
 * **CE** 标志表示符合欧洲共同体(EC)指标

CE The EEC Conformity Report applies to the Council Directive 2014/30/EU, 2011/65/EU and is used by Tamron Co., Ltd., manufacturer of this product.



한국어

Tamron 렌즈를 구입해 주셔서 대단히 감사합니다. 새 렌즈를 사용하시기 전에 이 사용설명서를 자세히 읽으신 후 렌즈의 사용 방법이나 아름다운 사진을 촬영하기 위한 올바른 테크닉을 숙지하여 주십시오. Tamron 렌즈는 빠르게 사용하고 손질하면 오랫동안 아름답고 박력있는 사진을 촬영할 수 있습니다.

- 트러블 방지에 도움이 되는 주의 사항입니다.
- 기본 조작 이외에 알아야 할 내용입니다.

각부 명칭 (지정이 없으면 그림 1 참조)

- | | |
|----------------------------------|-------------|
| ① 렌즈 후드 | ② 후드 잠금 버튼 |
| ③ 후드 장착위치 마크 | ④ 후드 잠금 마크 |
| ⑤ 필터 링 | ⑥ 후드 해제 마크 |
| ⑦ 줌 링 | ⑧ 줌 잠금 스위치 |
| ⑨ 초점거리 눈금 | ⑩ 초점거리 마크 |
| ⑪ 초점조절 링 | ⑫ 거리 눈금 |
| ⑬ 거리 마크 | ⑭ 렌즈 장착 마크 |
| ⑮ VC(Vibration Compensation) 스위치 | ⑯ AF/MF 스위치 |
| ⑰ 렌즈와 카메라 간 인터페이스 접점 | |

주요 사양

	A032
초점거리	24 - 70 mm
최대 구경	F/2.8
화각	84°04' - 34°21'
렌즈 구성	12군 17매
최단 초점거리	0.38 m
최대 배율	1:5
필터 직경	φ 82 mm
길이	108.5 mm*
최대 직경	φ 88.4 mm
무게(삼각대 마운트 포함)	900 g*
렌즈 후드	HA032

- *니콘 제품의 사양 수치입니다.
- 길이는 렌즈 전면부터 마운트 표면까지의 거리.
- 이 사용설명서에 기재된 렌즈의 특징 및 외관은 예고없이 변경할 수 있습니다.

렌즈 장착 및 분리

렌즈 리어캡을 분리하십시오. 렌즈 장착 마크 ⑭와 카메라의 장착 마크를 맞추고 렌즈를 끼우십시오. 니콘용 모델은 렌즈를 왼쪽으로, 캐논용 모델은 렌즈를 오른쪽으로 정지될 때까지 돌리십시오. 렌즈를 분리하려면 카메라의 렌즈 해제 버튼을 누른 상태에서 렌즈를 반대쪽으로 돌리십시오.

- 렌즈는 카메라 전원을 끈 상태에서 장착하거나 분리하십시오.
- 캐논 카메라인 경우는 EF 렌즈 마크(빨간색 동그라미)와 맞추십시오.

• 자세한 내용은 사용 중인 카메라의 사용설명서를 읽어 주십시오.

초점 모드 전환(그림 1-4 참조)

자동초점(AF)으로 촬영할 때는 AF/MF 스위치 ⑯를 "AF"로 설정하십시오. 수동초점(MF)으로 촬영할 때는 AF/MF 스위치 ⑯를 "MF"로 설정하고 초점조절 링 ⑪을 손으로 돌려서 초점을 맞추십시오.

- 거리 눈금 ⑫은 참고용입니다. 실제 초점거리와는 다를 수 있습니다.
- AF 모드로 촬영할 때 피사체에 따라서는 자동초점이 작동하기 어려울 수 있습니다.
- AF 모드로 초점을 맞출 때 풀타임 수동 기능을 사용하여 AF/MF 스위치를 AF 모드로 설정하고 있는 동안은 초점조절 링을 돌려서 MF 모드로 전환할 수 있습니다. 셔터 버튼을 눌렀다가 다시 반쯤 누르면 AF 모드로 되돌릴 수 있습니다.
- 다양한 조건에서도 초점을 맞출 수 있도록 초점조절 링 ⑪은 무한원(∞) 위치보다 더 회전합니다. 따라서 수동초점 촬영에서는 무한원에 초점을 맞춘 경우라도 반드시 파인더에서 초점을 확인하십시오.
- 자세한 내용은 사용 중인 카메라의 사용설명서를 읽어 주십시오.

VC 메커니즘(그림 1, 5 참조)

VC(Vibration Compensation)는 손에 들고 촬영할 때 발생하는 이미지 흐림현상을 줄여주는 메커니즘입니다.

VC 기능 사용 방법

VC 기능을 사용하려면 VC 스위치 ⑮를 ON으로 설정하십시오. 셔터 버튼을 반쯤 누르고 파인더 이미지가 안정되었는지 확인한 다음에 촬영하십시오.

VC 기능은 다음과 같은 조건에서 효과적입니다.

- 어두운 장소
- 플래시 촬영이 금지된 장소
- 발 디딜 곳이 변변치 않은 장소

다음과 같은 장소에서는 VC 기능이 효과적으로 작동하지 않을 수 있습니다.

- 심하게 흔들리는 자동차 등에서 촬영한 경우
- 카메라가 심하게 흔들릴 때 촬영한 경우
- 삼각대를 사용해 촬영하는 경우
- 벌브(장시간 노출) 촬영 중에는 VC 스위치를 OFF로 설정하십시오. 그렇지 않으면 VC 기능이 오작동할 수 있습니다.

- 셔터 버튼을 반쯤 누른 직후에 파인더 이미지에 흐림현상이 나타나는 경우가 있습니다. 이것은 VC 기능상의 특성으로 고장이 아닙니다.
- VC 스위치를 ON으로 설정하면 카메라의 전원이 소비되기 때문에 촬영 가능한 이미지 매수가 줄어듭니다.
- 카메라를 손으로 잡지 않고 고정하고(삼각대 등) 촬영할 때는 VC 스위치를 OFF로 설정하십시오.
- VC 기능 작동 중에는 카메라에서 렌즈를 분리하지 마십시오. VC 기능 작동 중에 카메라에서 렌즈를 분리한 경우는 렌즈를 흔들었을 때 소리가 나는 경우가 있습니다. 이것은 고장이 아닙니다. 카메라에 렌즈를 장착하고 카메라 전원을 ON으로 하면 소리가 나지 않습니다.
- 내장 플래시가 탑재된 니콘 카메라인 경우는 내장 플래시 충전 중에는 VC 기능이 작동되지 않습니다.

주밍(그림 1, 2 참조)

카메라 뷰파인더를 보면서 렌즈의 줌 링 ⑦을 돌려서 이미지에 맞는 초점거리로 설정하고 촬영하십시오.

줌 잠금 메커니즘(그림 1, 6, 7 참조)

초점 거리 24mm 위치에서 줌 링 ⑦이 회전하지 않도록 고정할 수 있습니다.

줌 잠금 설정(그림 6 참조)

초점 거리 눈금 ⑨의 24mm를 초점 거리 마크 ⑩에 맞춥니다. 줌 잠금 스위치 ⑧를 아래로 미십시오.

줌 잠금 해제(그림 7 참조)

줌 잠금 스위치 ⑧를 위로 미십시오.

- 줌 잠금을 전환할 때는 손가락이 끼지 않도록 주의하십시오.

렌즈 후드(그림 1, 8-10 참조)

베이어넵형 렌즈 후드가 표준으로 부속되어 있습니다.

렌즈 후드는 사진에 유해한 산란광을 방지해 주므로 빠르게 후드를 장착하고 촬영하시길 권장합니다.

사용 시의 설치(그림 8, 9 참조)

후드의 후드 장착위치 마크 ③를 렌즈의 후드 해제 마크 ⑥에 맞추십시오. 후드를 화살표 방향으로 돌려서 후드 잠금 마크 ④와 후드 해제 마크 ⑥를 맞추십시오.

보관 시의 설치(그림 10 참조)

렌즈를 꺼꾸로 장착해서 수납할 수 있습니다.

후드의 후드 잠금 마크 ④와 렌즈의 후드 해제 마크 ⑥를 맞추십시오.

후드를 화살표 방향으로 돌려서 후드 장착위치 마크 ③와 후드 해제 마크 ⑥를 맞추십시오.

후드 분리

사용 및 보관할 때는 후드 잠금 버튼 ②를 누른 상태로 설치했을 때와 반대 방향으로 돌리십시오.

- 후드를 빠르게 장착하지 않으면 촬영 화면 가장자리가 어두워질 수 있습니다.

촬영상의 주의

- 먼저 줌 조작을 한 후에 초점을 조절하십시오. 초점을 맞춘 후에 줌 조작을 하면 초점이 어긋나는 경우가 있습니다.
- 최단 초점거리를 구현하기 위해 인터널 포커싱(IF) 방식을 채택했습니다. 따라서 무한원 이하 거리에서 촬영할 때 다른 포커싱 방식을 사용하는 렌즈보다 촬영범위가 넓어집니다.
- 플래시 촬영에서 카메라의 내장 플래시를 사용할 때는 반드시 후드를 분리하십시오. 그렇지 않으면 후드나 렌즈로 인해 이미지의 가장자리가 어두워질 수 있습니다. 근접 촬영에서는 렌즈 후드를 사용하지 않아도 렌즈에 의해 빛이 차단돼 화면 아랫부분에 어두운 반원이 생길 수 있습니다. 플래시 촬영 때는 카메라와 동일한 제조원의 외장 플래시를 사용하시길 권장합니다.
- 일부 카메라에서는 표시 방식의 차이로 인해 표시되는 값과 사양에 기재된 최대 및 최소 조리개 값이 다른 경우가 있습니다. 이것은 오류가 아닙니다.
- 렌즈교환식 미러리스 카메라에서는 사용을 보증하지 않습니다.

오랫동안 사용하기 위하여

- 렌즈 표면의 먼지 등을 제거할 때에는 블러어나 부드러운 브러시를 사용하십시오. 렌즈를 직접 만지지 마십시오.
- 렌즈 표면에 지문이나 유분 등을 묻었을 때는 시판용 렌즈 클리닝 페이퍼로 가볍게 닦아내거나 또는 깨끗한 면직물 또는 마이크로파이버 크로스(안경용 클로스 등)에 렌즈 클리너를 묻혀서 렌즈 표면의 중심부터 가볍게 닦아내십시오. 실리콘 클로스는 사용하지 마십시오.
- 렌즈 배럴을 클리닝하려면 실리콘 클로스를 사용하십시오. 벤진이나 시너 등 유기용제는 절대로 사용하지 마십시오.
- 프론트 엘러먼트에는 발수성 및 발유성이 뛰어난 방오 코팅이 되어 있습니다. 이 코팅은 렌즈 클리너 등의 액체를 튕겨내므로 청소할 때는 마지막에 마른 헝겊으로 닦아내시길 권장합니다.
- 곰팡이는 렌즈의 천적입니다. 렌즈는 청결하고 선선하며 건조한 곳에 보관하십시오. 렌즈 케이스에 넣어서 보관할 때에는 실리콘카겔 등 시판용 건조제를 함께 넣어두고 보관 중이라도 가끔 교체하십시오.
- 렌즈와 카메라 간 인터페이스 접점은 만지지 마십시오. 렌즈와 카메라의 접점에 먼지가 끼거나 더러워져 접촉 불량이 되면 신호가 올바르게 전달되지 않고 오작동의 원인이 됩니다.
- 온도가 급변하면 카메라 및 렌즈 내부에 결로 현상이 생겨 고장 원인이 될 수 있습니다. 결로 현상을 방지하려면 비닐 봉지 등에 기기를 넣고 밀봉하십시오. 주위와 비슷한 온도가 되면 비닐 등에서 꺼내서 평소대로 사용할 수 있습니다.

TAMRON

한국어

TAMRON 렌즈 사용 시 안전상의 주의

안전하게 사용하기 위해서는 본 제품을 사용하기 전에 반드시 "TAMRON 렌즈 사용 시 안전상의 주의"를 읽어 주시기 바랍니다.

읽으신 후에는 필요할 때 언제든지 참조할 수 있는 장소에 보관하여 주십시오.

주의 사항은 위험 정도에 따라 다음과 같이 두 가지로 분류했습니다.



경고

엄수하지 않거나 바르게 실행하지 않으면 사망이나 중상 사고로 연결될 수 있는 주의 사항입니다.

- 이 렌즈나 장착한 카메라를 통해서 태양 등의 강한 빛을 직접 보거나 촬영하지 마십시오. 실명, 렌즈나 카메라의 손상, 발화 등의 위험이 있습니다.
- 렌즈를 분해, 수리, 개조하지 마십시오. 렌즈나 카메라가 손상될 수 있습니다.
- 렌즈는 어린아이의 손이 닿지 않는 곳에 보관하십시오. 렌즈를 떨어뜨리거나 넘어뜨리면 다칠 수 있습니다.



주의

엄수하지 않거나 바르게 실행하지 않으면 부상이나 물손 사고로 연결될 수 있는 주의 사항입니다.

- 직사광선이 닿는 장소나 자동차 안 등 고온이 되는 장소에 렌즈를 두지 마십시오. 렌즈의 내부 부품이 손상되거나 화재 원인이 될 수 있습니다.
- 렌즈를 사용하지 않을 때는 반드시 렌즈 캡을 장착하십시오.
- 카메라에 렌즈를 장착할 때는 반드시 바르게 장착하고 확실하게 고정하십시오. 렌즈를 바르게 장착하지 않으면 잘 분리되지 않거나 떨어져 손상되거나 다칠 수 있습니다.
- 이 렌즈는 사진 촬영 이외의 용도로 사용하지 마십시오.
- 렌즈를 삼각대에 장착한 상태로 운반하지 마십시오.