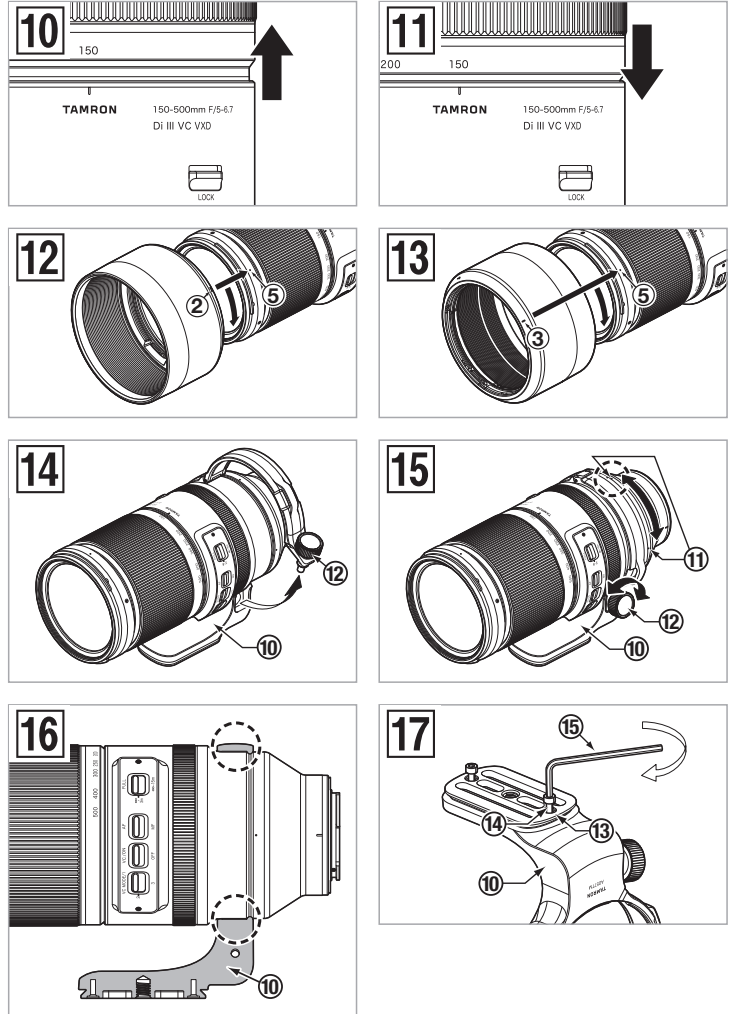
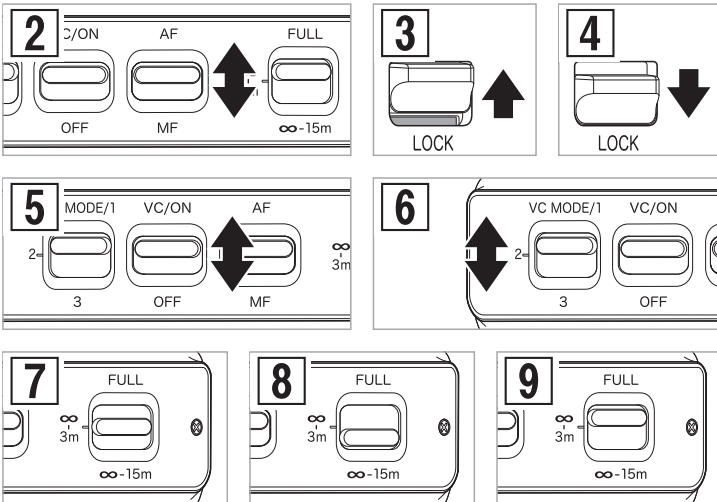
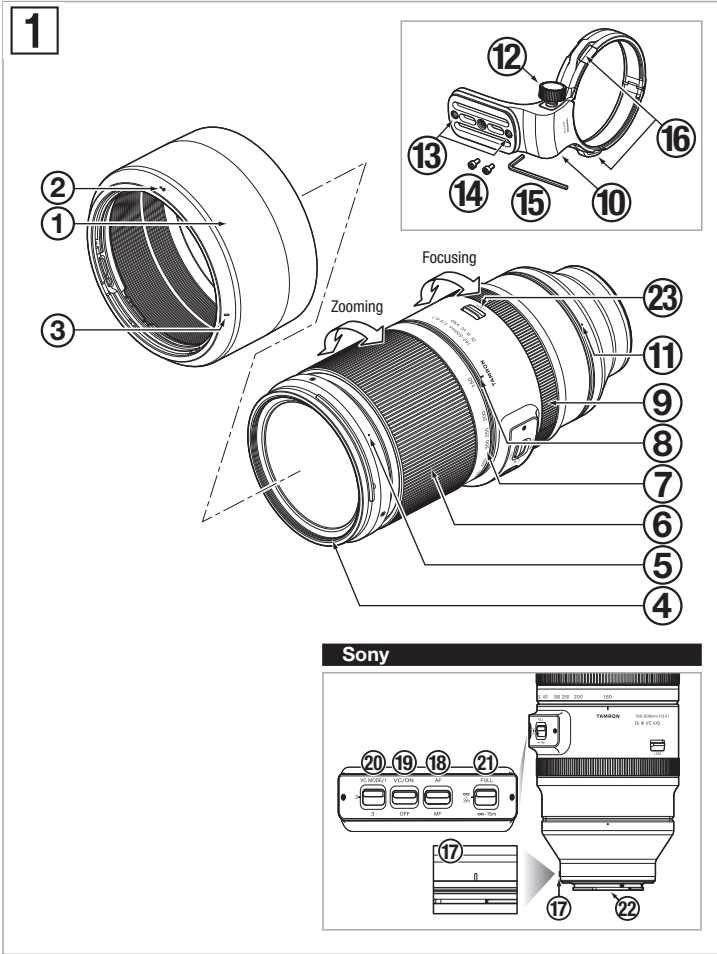


TAMRON | Model: A057 Owner's manual

150-500mm F/5-6.7 Di III VC VXD (for Sony E)



CE * The **CE** Marking is a directive conformity mark of the European Community (EC).
 * Das **CE**-Zeichen entspricht der EC Norm.
 * La marquage **CE** est un marquage de conformité à la directive CEE (CE).
 * La marca **CE** es marca de conformidad según directiva de la Comunidad Europea (CE).
 * Il marchio **CE** attesta la conformità alla direttiva della Comunità Europea (CEE).
 * **CE** 标志表示符合欧洲共同体(CE)指标

CE The EEC Conformity Report applies to the Council Directive 2014/30/EU, 2011/65/EU and is used by Tamron Co., Ltd., manufacturer of this product.

Děkujeme Vám za zakoupení tohoto objektivu Tamron. Před použitím nového objektivu si, prosím, pečlivě přečtete tento návod, který obsahuje pokyny pro jeho správné používání. Zároveň je třeba si přečíst návod k fotoaparátu, na který tento objektiv nasadíte. Po přečtení uložte tento návod k použití na bezpečné místo. Rovněž si přečtete dokument „Zásady bezpečného používání objektivů Tamron“, který byl dodán s objektivem. Obsahuje podrobné bezpečnostní zásady, které je třeba dodržovat při používání objektivu Tamron.

- Popisuje bezpečnostní opatření, kterým byste měli věnovat pozornost, abyste předešli možným problémům.

- Obsahuje upozornění, kterým byste měli nad rámec běžného použití objektivu věnovat pozornost.

NÁZVY ČÁSTÍ (viz obr. 1)

- | | |
|---|--|
| ① Sluneční clona objektivu | ② Značka pro nasazení sluneční clony |
| ③ Značka zajištění sluneční clony | ④ Obruba se závitem pro filtry |
| ⑤ Značka uvolnění sluneční clony | ⑥ Prsteneček pro změnu ohniskové vzdálenosti |
| ⑦ Stupnice ohniskové vzdálenosti | ⑧ Značka ohniskové vzdálenosti |
| ⑨ Prsteneček ostření | ⑩ Patice k upevnění na stativ |
| ⑪ Značka patice k upevnění na stativ | ⑫ Šroub pro zajištění upevnění na stativ |
| ⑬ Otvor pro šroub bezpečnostního zámku | ⑭ Šroub bezpečnostního zámku (x2) |
| ⑮ Šestihranný klíč | ⑯ Otvor pro popruh |
| ⑰ Značka pro nasazení objektivu | ⑱ Přepínač AF/MF |
| ⑲ Přepínač VC (redukce vibrací/stabilizace obrazu) | ⑳ Tlačítko režimu VC |
| ㉑ Přepínač rozsahu ostření | ㉒ Kontakty mezi objektivem a fotoaparátem |
| ㉓ Zajištění změny ohniskové vzdálenosti v širokouhlé poloze | |

- Před použitím odstraňte z objektivu pásku.

HLAVNÍ SPECIFIKACE

Model	A057
Ohnisková vzdálenost	150-500 mm
Maximální otvor clony	F/5-6,7
Obrazový úhel (úhlopříčně)	16°25' - 4°57'
Konstrukce objektivu	16/25
Minimální zaostřovací vzdálenost	0,6 m (23,6") (Širokouhlý objektiv) / 1,8 m (70,9") (Teleskopický objektiv)
Maximální poměr zvětšení	1:3,1 (minimální zaostřovací vzdálenost při používání širokouhlého objektivu) 1:3,7 (minimální zaostřovací vzdálenost při používání teleskopického objektivu)
Velikost filtru	ø 82 mm
Délka	209,6 mm (8,3")
Maximální průměr	ø 93 mm
Hmotnost	1 725 g (60,8 oz) (bez patice k upevnění na stativ) / Patice k upevnění na stativ 155 g (5,5 oz)
Sluneční clona	HA057

- Délka: Od špičky přední čočky k upevňovacímu povrchu.
- Specifikace, vzhled, funkce atd. se mohou měnit bez předchozího upozornění.

NASAZENÍ A ODPOJENÍ OBJEKTIVU

Sejměte zadní krytku objektivu. Nastavte značku pro nasazení objektivu ⑰ proti značce pro upevnění na fotoaparát a potom objektiv nasadíte. Otáčejte objektivem doprava do zapadnutí pojistky. Chcete-li objektiv odpojit, stiskněte a podržte tlačítko pro uvolnění objektivu na fotoaparátu a zároveň otočte objektiv opačným směrem.

- Před nasazením nebo odpojením objektivu vypněte napájení fotoaparátu.

- Podrobnosti naleznete v návodu na použití svého fotoaparátu.

PŘEPÍNÁNÍ REŽIMU OSTŘENÍ (viz obr. 1, 2)

Výběr režimu ostření se provádí ve fotoaparátu a pomocí přepínače AF/MF ⑱ na objektivu.

■ Přepínání AF/MF (viz obr. 1, 2)

Chcete-li fotografovat s použitím automatického ostření (AF), nastavte fotoaparát a přepínač AF/MF ⑱ na polohu „MF“. (Viz obr. 2) (Pokud je objektiv nastaven na „MF“, nebude provádět automatické ostření.)

Chcete-li fotografovat s použitím ručního ostření (MF), nastavte fotoaparát a/nebo přepínač AF/MF ⑱ do polohy „MF“. Pro ruční ostření otáčejte prsteneček ostření ⑨, dokud nedosáhnete zaostření. (Viz obr. 1, 2)

- V závislosti na objektu může být v režimu AF obtížné automatické ostření.
- Pokud je váš fotoaparát vybaven tlačítkem ovládání AF/MF, lze stisknutím tlačítka ovládání AF/MF dočasně přepnout z režimu AF na režim MF. Když je objektiv nastaven na „AF“ a fotoaparát je nastaven na „MF“, stisknutím tlačítka ovládání AF/MF můžete dočasně přepnout ostření na AF.

- Podrobnosti naleznete v návodu na použití svého fotoaparátu.

MECHANIZMUS REDUKCE VIBRACÍ/STABILIZACE OBRAZU (viz obr. 1, 5, 6)

Chcete-li redukovat vibrace/stabilizovat obraz, přepněte přepínač VC (redukce vibrací/stabilizace obrazu) ⑲ do polohy ON. (Viz obr. 5)

■ Přepínání režimů (Viz obr. 6)

Režimy lze přepínat pomocí tlačítka režimu VC ㉑.

MODE 1 Základní režim stabilizace obrazu

MODE 2 Režim posouvání

MODE 3 Režim, který upřednostňuje obraz. Uspadňuje udržování rychle se pohybujících objektů v obraze.

* MODE 1 a MODE 3 nepodporují posouvání.

● Funkce redukce vibrací/stabilizace obrazu je účinná v následujících situacích

- snímání na místech s nízkou úrovní osvětlení,
- snímání na místech, na kterých je zakázáno fotografovat s bleskem,
- snímání na místech, na kterých nelze použít stativu

● V následujících podmínkách se funkce redukce vibrací/stabilizace obrazu nemusí projevat dostatečně

- při snímání ze silně se kymácejícího automobilu,
- prudké pohyby fotoaparátu během snímání,
- při snímání ze stativu.
- při snímání s dlouhými časy závěrky nastavte přepínač VC ⑲ na OFF (VYPNUTO). V opačném případě může funkce redukce vibrací/stabilizace obrazu způsobit závadu.

- Když je nastaven režim MODE 1 nebo MODE 2, bezprostředně po stisknutí spouště do poloviny se může obraz v hledáčku rozostřit. To je vlastností režimu mechanismu redukce vibrací/stabilizace obrazu a nejedná se o závadu.
- Když je nastaven režim MODE 3, obraz v hledáčku se může rozostřit i bez dotyku spouště v případě, že je fotoaparát zapnutý a přepínač VC ⑲ je nastaven na ON. To je vlastností režimu mechanismu redukce vibrací/stabilizace obrazu a nejedná se o závadu.
- Když fotografoujete a fotoaparát je zajištěný jinak, než rukou (například na stativu), nastavte přepínač VC ⑲ na OFF (VYPNUTO).
- Při vypínání fotoaparátu nebo při snímání objektivu z fotoaparátu můžete cítit, jak objektiv klope. Nejedná se o závadu.

- Podrobnosti naleznete v návodu na použití svého fotoaparátu.

POUŽITÍ PŘEPÍNAČE ROZSAHU OSTŘENÍ (viz obr. 1, 7 - 9)

Při nastaveném automatickém ostření je možné zaostření urychlit omezením rozsahu ostření přepínačem rozsahu ostření ㉒.

■ Při omezení rozsahu automatického ostření na objekty ve vzdálenosti od nekonečna až do 3 m (viz obr. 7)

Přepínač rozsahu ostření ㉒ nastavte na „∞-3m“.

■ Při omezení rozsahu automatického ostření na objekty ve vzdálenosti od nekonečna až do 15 m (viz obr. 8)

Přepínač rozsahu ostření ㉒ nastavte na „∞-15m“.

■ Když nepoužíváte přepínač rozsahu ostření (viz obr. 9)

Přepínač rozsahu ostření ㉒ nastavte na „FULL“.

ZMĚNA OHNISKOVÉ VZDÁLENOSTI (viz obr. 1)

Otáčením prstence pro změnu ohniskové vzdálenosti ⑥ upravte ohniskovou vzdálenost (poloha ohniskové vzdálenosti) do požadované polohy.

MECHANIZMUS ZAJIŠTĚNÍ ZMĚNY OHNISKOVÉ VZDÁLENOSTI V ŠIROKOUHLÉ POLOZE (viz obr. 1, 3, 4)

Prsteneček pro změnu ohniskové vzdálenosti ⑥ lze zajištit v ohniskové vzdálenosti 150 mm proti otáčení.

■ Nastavení zajištění změny ohniskové vzdálenosti (viz obr. 3)

Nastavte 150 mm na stupnici ohniskové vzdálenosti ⑦ pomocí značky ohniskové vzdálenosti ⑧. Nastavte zajištění změny ohniskové vzdálenosti v širokouhlé poloze ㉓ na straně prstence pro změnu ohniskové vzdálenosti.

■ Uvolnění zajištění změny ohniskové vzdálenosti (viz obr. 4)

Nastavte zajištění změny ohniskové vzdálenosti v širokouhlé poloze ㉓ na straně fotoaparátu.

- Chcete-li změnit ohniskovou vzdálenost, uvolněte zajištění a potom otáčejte prstencem pro změnu ohniskové vzdálenosti ⑥.

ZAJIŠŤOVACÍ MECHANIZMUS ZMĚNY OHNISKOVÉ VZDÁLENOSTI (viz obr. 1, 10, 11)

Tento mechanismus má zabránit, aby objektiv nedopatřením změnil ohniskovou vzdálenost v jakékoli poloze.

Otočením prstence pro změnu ohniskové vzdálenosti ⑥ do požadované polohy změňte polohu ohniskové vzdálenosti a po určení polohy použijte zajišťovací mechanismus.

■ Nastavení zajištění změny ohniskové vzdálenosti (viz obr. 10)

Pohybuje prstencem pro změnu ohniskové vzdálenosti ⑥ směrem k objektu, dokud nebude viditelná bílá značka.

■ Uvolnění zajištění změny ohniskové vzdálenosti (viz obr. 11)

Pohybuje prstencem pro změnu ohniskové vzdálenosti ⑥ směrem k fotoaparátu.

- Během aktivit, například přenášení produktu, použijte zajištění změny ohniskové vzdálenosti v širokouhlé poloze, aby se zabránilo změně polohy ohniskové vzdálenosti vlastní vahou. (viz obr. 1, 3)
- Chcete-li změnit ohniskovou vzdálenost, uvolněte zajištění změny ohniskové vzdálenosti a potom otáčejte prstencem pro změnu ohniskové vzdálenosti ⑥.
- Při používání zajištění změny ohniskové vzdálenosti postupujte opatrně, abyste si nepřiskřípli prsty.
- Nebudete-li fotoaparát delší dobu používat, před uložením uvolněte zajištění změny ohniskové vzdálenosti.

SLUNEČNÍ CLONA (viz obr. 1, 12, 13)

Standardní součástí tohoto objektivu je bajonetová sluneční clona ①.

Doporučujeme její používání, protože omezuje působení škodlivého vedlejšího světla na vaše snímky.

■ Používání sluneční clony (viz obr. 12)

Nastavte značku pro nasazení ② na sluneční cloně proti značce pro uvolnění sluneční clony ⑤ objektivu.

Otočte sluneční clonu ① ve směru šipky tak, aby se značka zajištění sluneční clony ③ nacházela proti značce pro uvolnění sluneční clony ⑤.

■ Sejmутí sluneční clony (viz obr. 13)

Při sejmутí sluneční clony ① postupujte podle pokynů pro její nasazení v opačném pořadí.

Nastavte značku zajištění sluneční clony ③ na sluneční cloně proti značce pro uvolnění sluneční clony ⑤ objektivu.

Otočte sluneční clonu ① ve směru šipky tak, aby se značka pro nasazení sluneční clony ② nacházela proti značce pro uvolnění sluneční clony ⑤.

- Mějte na paměti, že v případě nesprávného nasazení sluneční clony ① může být okraj fotografovaného obrazu ztmavený.

PATICE K UPEVNĚNÍ NA STATIV (viz obr. 1, 14 - 16)

Model A057 je vybaven patičkou k upevnění na stativ ⑩. Při používání stativu zajišťete objektiv pevně ke stativu pomocí patice k upevnění na stativ ⑩.

■ Nasazení a odpojení patice k upevnění na stativ (viz obr. 14, 16)

Patičkou pro upevnění na stativ můžete nasadit a odpojit otočením a uvolněním šroubu pro zajištění upevnění na stativ ⑫ a následným zvednutím části se šroubem.

Při uchycování patice k upevnění na stativ ⑩ se ujistěte, že je vyčnívající část na vnitřní straně držáku stativu zasunuta do drážky na objektivu, poté šroub pro zajištění upevnění na stativ pevně utáhněte ⑫.

Pokud není při uchycení patice k upevnění na stativ ⑩ vyčnívající část na vnitřní straně držáku stativu zasunuta do drážky na hlavici objektivu, může dojít k poškození objektivu nebo objektivu může spadnout.

■ Změna směrového polohy fotoaparátu (viz obr. 15)

Při změně směrového polohy fotoaparátu můžete otáčet objektiv uvolněním šroubu pro zajištění upevnění na stativ ⑫.

Nastavte proti sobě značku patice k upevnění na stativ na objektivu ⑪ a značku na patičce k upevnění na stativ ⑩.

Po určení snímání polohy šroub pro zajištění upevnění na stativ pevně utáhněte ⑫ pro zajištění polohy.

■ Otvor pro popruh (viz obr. 1)

Těmito otvory lze provléknout popruh, aby se zabránilo pádu objektivu.

Při používání otvorů pro popruh ⑩ patice k upevnění na stativ ⑩ nejdříve zkontrolujte, zda je pevně utažen šroub pro zajištění upevnění na stativ ⑫ a potom pevně připevněte popruh.

Poznámka: pokud se patice k upevnění na stativ ⑩ nebo popruh oddělí od objektivu, objektiv může spadnout.

- Patici k upevnění na stativ A057 ⑩ lze nasadit na platformu fotoaparátů ARCA-SWISS.

ŠROUB BEZPEČNOSTNÍHO ZÁMKU (Příslušenství pro patici pro upevnění na stativ) (viz obr. 11, 17)

Když používáte platformu fotoaparátů nebo svorku kompatibilní se standardem ARCA-SWISS, doporučujeme namontovat šrouby pro zajištění podle typu platformy.

■ Pokyny pro používání šroubů bezpečnostního zámku (viz obr. 17)

Šrouby bezpečnostního zámku ⑭ zabraňují pádu objektivu/fotoaparátu z platformy fotoaparátů, když je patice k upevnění na stativ ⑩ připevněna k platformě fotoaparátů nebo ke svorce, která je kompatibilní se standardem ARCA-SWISS.

Podle obrázku utáhněte šrouby bezpečnostního zámku ⑭ ke dvěma otvorům pro šrouby ⑬ šestihraným klíčem ⑮.

- Po namontování šroubů bezpečnostního zámku ⑭ vstupují hlavy šroubů z dolní strany patice k upevnění na stativ ⑩ a zabraňují pádu objektivu/fotoaparátu. Používáte-li ovšem platformu fotoaparátů nebo svorku jinou, než kompatibilní se standardem ARCA-SWISS, nemusí být tyto šrouby namontovány.

ZÁSADY PŘI POUŽÍVÁNÍ

- Ke zkrácení minimální zaostřovací vzdálenosti je použit systém vnitřního ostření (IF). Při všech nastaveních mimo „nekonečno“ může být obrazový úhel širší, než u objektivů, které používají jiné systémy ostření.
- Sluneční clona objektivu nebo hlavice objektivu může blokovat světlo z blesku. Doporučujeme provést předem zkušební snímek.
- Rozdíly v zobrazovacích systémech fotoaparátů mohou způsobit zobrazování hodnot, které se liší od hodnot maximální a minimální clony ve specifikacích. Nejedná se o vadu.
- Nedotýkejte se prsty kontaktů mezi objektivem a fotoaparátem. V opačném případě může dojít k závadě.
- Pokud se náhle změní teplota, může se vytvořit kondenzace a způsobit chybné fungování.
- Přední čočka je opatřena povrchovou úpravou, která zabraňuje ulpívání skvrn. Odstraňte prach z povrchu objektivu pomocí ořechovátka nebo podobného prostředku a potom otřete suchým hadříkem.
- K čištění objektivu v žádném případě nepoužívejte benzenu, ředidlo nebo jiná organická činidla.
- Objektiv uchovávejte na čistém a dobře větraném místě.
- Další podrobnosti o čištění a uchování objektivu, o kompatibilních fotoaparátech a další informace o podpoře najdete na našem webu. <https://www.tamron.jp/en/support/>



Likvidace elektrického a elektronického zařízení v domácnostech. Likvidace použitého elektrického a elektronického zařízení (platí pro Evropskou unii a další evropské země se samostatnými systémy sběru odpadu)

Tento symbol znamená, že s daným výrobkem nelze zacházet jako s běžným domácím odpadem.

Namísto toho je nutno jej odevzdat do příslušné sběrně zajišťující recyklaci elektrického a elektronického vybavení.

Při nákupu nových výrobků lze tento produkt odevzdat distributorovi, případně do sběrného systému pro použité elektrické a elektronické vybavení.

Správnou likvidací tohoto výrobku pomůžete zabránit možným negativním důsledkům pro životní prostředí a lidské zdraví, které by jinak vznikly při nesprávné likvidaci tohoto výrobku nebo jeho součástí.

Nezákonná likvidace tohoto produktu může mít na následek postihy. Podrobné informace o recyklaci tohoto výrobku vám poskytnou místní úřady, společnost zajišťující likvidaci komunálního odpadu nebo obchod, ve kterém jste výrobek zakoupili.

TAMRON

ČESKY

Zásady bezpečného používání objektivů Tamron

Před použitím tohoto produktu si pozorně přečtěte bezpečnostní pokyny v těchto „Zásadách bezpečného používání objektivů Tamron“ a v příručce.

Po přečtení tyto dokumenty uložte, abyste je měli v případě potřeby po ruce.

Pokyny jsou rozděleny do následujících dvou kategorií podle stupně nebezpečí.



VAROVÁNÍ

Zanedbáním nebo nesprávným provedením takto označených pokynů může dojít k úmrtí nebo k vážnému zranění.

- Nedívejte se do slunce nebo jiného zdroje silného světla a ani nefotografujte tímto objektivem ani fotoaparát, na kterém je tento objektiv nasazen.
V opačném případě může dojít ke ztrátě zraku, jinému poškození objektivu nebo fotoaparátu nebo k požáru.
- Objektiv nerozebírejte, neopravujte ani neupravujte.
Mohlo by dojít k poškození objektivu nebo fotoaparátu.
- Uchovávejte objektiv mimo dosah malých dětí.
V případě upuštění nebo pádu objektivu hrozí nebezpečí zranění.



UPOZORNĚNÍ

Zanedbáním nebo nesprávným provedením takto označených pokynů může dojít ke zranění osob nebo k poškození majetku.

- Neumisťujte objektiv na přímé sluneční záření ani jej nenechávejte na extrémně horkém místě, například v automobilu. V opačném případě může dojít k poškození vnitřních částí fotoaparátu nebo k požáru.
- Není-li objektiv používán, vždy nasadte krytku.
- Objektiv je třeba na fotoaparát správně nasadit a řádně zajistit.
Není-li objektiv nasazen správně, může to později způsobit potíže při jeho snímání z fotoaparátu, nebo se může objektiv uvolnit, spadnout a způsobit poškození nebo zranění.
- Tento objektiv používejte pouze k fotografování.
- Nepřemisťujte objektiv připevněný ke stativu.