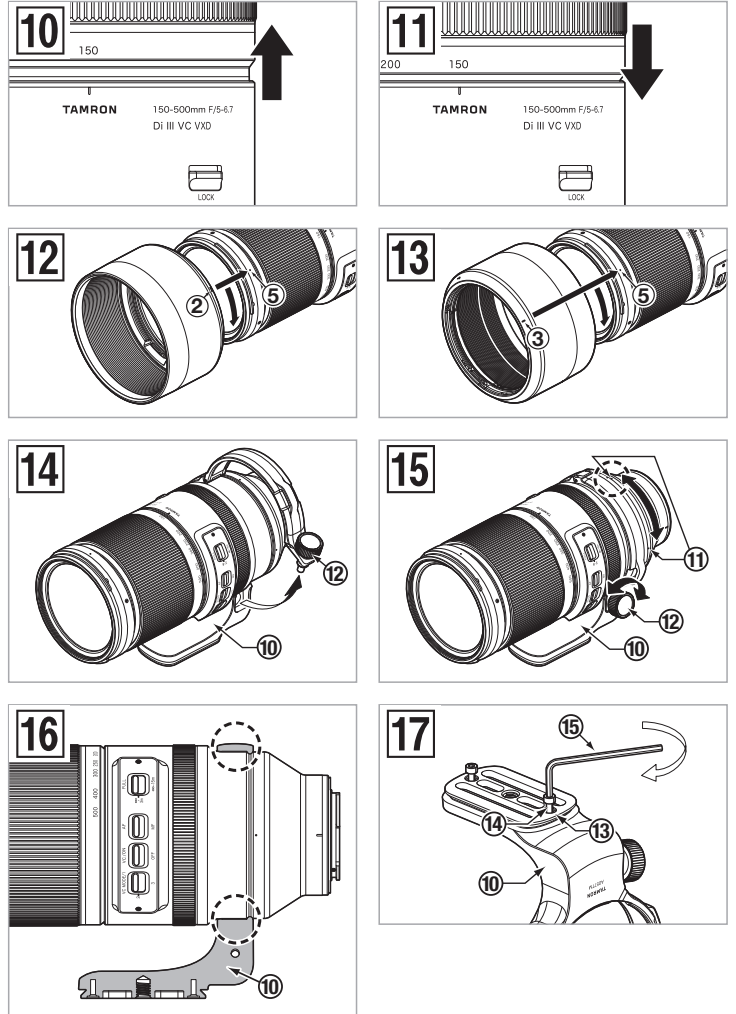
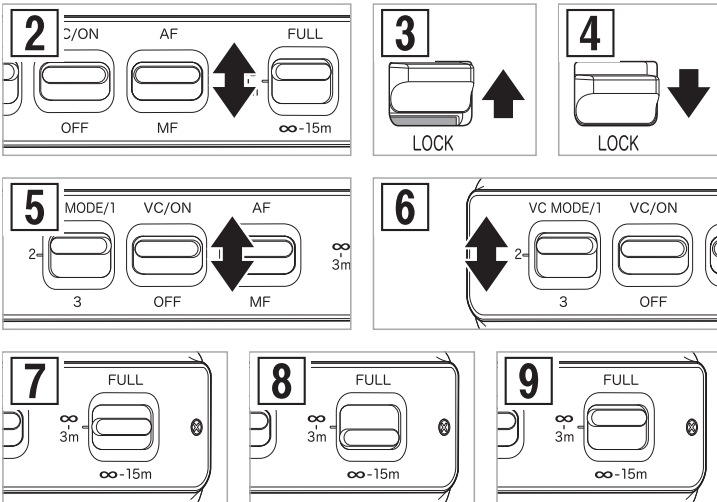
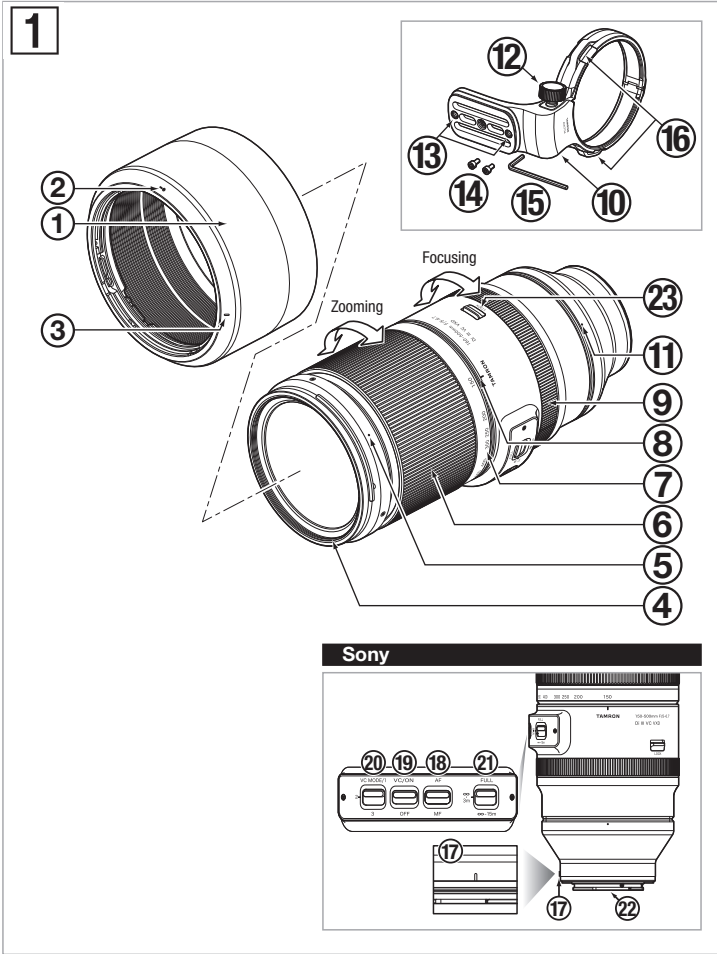


TAMRON | Model: A057 Owner's manual

150-500mm F/5-6.7 Di III VC VXD (for Sony E)



CE * The **CE** Marking is a directive conformity mark of the European Community (EC).
 * Das **CE**-Zeichen entspricht der EC Norm.
 * La marquage **CE** est un marquage de conformité à la directive CEE (CE).
 * La marca **CE** es marca de conformidad según directiva de la Comunidad Europea (CE).
 * Il marchio **CE** attesta la conformità alla direttiva della Comunità Europea (CEE).
 * **CE** 标志表示符合欧洲共同体(CE)指标

CE The EEC Conformity Report applies to the Council Directive 2014/30/EU, 2011/65/EU and is used by Tamron Co., Ltd., manufacturer of this product.

SUOMI

Kiitos tämän Tamron-objektiivin ostamisesta. Ennen kuin käytät uutta objektiiviasi, lue tämä omistajan opas käyttääksesi objektiivia oikein. On myös tärkeää lukea sen kameras opaskirja, johon kiinnität objektiin.

Säilytä tämä omistajan opas lukemisen jälkeen turvallisessa paikassa.

Lue myös objektiin mukana oleva ”Tamron-linssien turvallista käyttöä koskevat varoitoimenpiteet” -asiakirja, jossa on yksityiskohtaisia turvaohjeita, joita on noudatettava käytettäessä Tamron-objekteja.

- Osoittaa varoitoimenpiteet, jotka auttavat ongelmien ehkäisemisessä.

- Osoittaa asiat, jotka sinun tulisi tietää perustoimintojen lisäksi.

OSIEN NIMET (Katso kuva [1])

- | | |
|------------------------------------|---|
| ① Vastavalosuoja | ② Vastavalosuojan kiinnityksen suuntausmerkki |
| ③ Vastavalosuojan lukitusmerkki | ④ Suodinrenkas |
| ⑤ Vastavalosuojan vapautusmerkki | ⑥ Zoom-renkas |
| ⑦ Polttovälin asteikko | ⑧ Polttovälin merkki |
| ⑨ Tarkennusrenkas | ⑩ Kolmijalan kiinnitin |
| ⑪ Kolmijalan kiinnittimen merkki | ⑫ Kolmijalan kiinnittimen lukitusruuvi |
| ⑬ Turvalukitusruuvin ruuvausreikä | ⑭ Turvalukitusruuvi (x2) |
| ⑮ Kuusiokoloavain | ⑯ Hihnareikä |
| ⑰ Objektiivin kiinnitysmerkki | ⑱ AF/MF-kytkin |
| ⑲ VC (tärinänkompensointi)-kytkin | ⑳ VC-tilan kytkin |
| ㉑ Tarkennuksen rajoituskytkin | ㉒ Objektiivi-kamera-liitin |
| ㉓ Laajapäisen zoomin lukituskytkin | |

- Ennen kuin käytät objektiivia, irrota teippi sen päältä.

TÄRKEIMMÄT TEKNISET TIEDOT

Malli	A057
Polttoväli	150-500 mm
Valovoima	F/5-6,7
Kuvakulma (diagonaali)	16°25' - 4°57'
Objektiivin rakenne	16/25
Minimitarkennusetäisyys	0,6 m (23,6") (Laajakulmaobjektiivi) / 1,8 m (70,9") (Teleskooppiobjektiivi)
Enimmäissuurennusuhde	1:3,1 (Minimitarkennusetäisyys käyttämällä laajakulmaobjektiivia) 1:3,7 (Minimitarkennusetäisyys käyttämällä teleskooppiobjektiivia)
Suodattimen koko	ø 82 mm
Pituus	209,6 mm (8,3")
Suurin halkaisija	ø 93 mm
Paino	1 725 g (60,8 unssia) (ilman kolmijalan kiinnittintä) / Kolmijalan kiinnitin 155 g (5,5 unssia)
Vastavalosuoja	HA057

- Pituus: Pituus objektiivin etuosasta kiinnityspintaan.
- Tekniset tiedot, ulkonäkö, ominaisuudet jne. voivat muuttua ilman erillistä ilmoitusta.

OBJEKTIIVIN LIITTÄMINEN JA IRROTTAMINEN

Irrota objektiivin takasuoja. Kohdistaa objektiivin kiinnitysmerkki ⑰ ja kameras kiinnitysmerkki ja aseta objektiivi paikoilleen.

Käännä linssiä myötäpäivään, kunnes se lukittuu.

Irrota objektiivi kiertämällä sitä vastakkaiseen suuntaan ja pidä kamerassa olevaa objektiivin vapautuspainiketta samalla pohjassa.

- Kytke kameras virta pois päältä ennen objektiivin liittämistä tai irrottamista.

- Katso lisätietoja kamerasi ohjekirjasta.

TARKENNUSTILAN VAIHTAMINEN (Katso kuvat [1], [2])

Tarkennustilan valinta tehdään käyttämällä kameraa ja objektiivin AF/MF-kytkintä ⑱.

■ AF/MF-kytkimen käyttö (katso kuvat [1], [2])

Ota kuva automaattitarkennuksella (AF) asettamalla sekä kamera että AF/MF-kytkin ⑱ objektissa ”AF”-asentoon. (Katso kuva [2]) (Jos objektiivi on asetettu ”MF”-asentoon, se ei tarkenna automaattisesti.)

Ota kuva manuaalisella tarkennuksella (MF) asettamalla kamera ja/tai AF/MF-kytkin ⑱ ”MF”-asentoon. Manuaalisessa tarkennuksessa käännä tarkennusrenkasta ⑨ saavuttaaksesi tarkennuksen. (Katso kuvat [1], [2])

- AF-tilassa automaattisen tarkennuksen toiminta voi olla vaikeaa kohteesta riippuen.
- Jos kamerassasi on AF/MF-ohjauspainike, on mahdollista siirtyä väliaikaisesti MF:ään AF:stä painamalla AF/MF-ohjauspainiketta. Objektiivin ollessa asetettuna ”AF”-asentoon ja kameras ollessa asetettuna ”MF”-asentoon voit väliaikaisesti muuttaa tarkennuksen AF:ksi painamalla AF/MF-ohjauspainiketta.

- Katso lisätietoja kamerasi ohjekirjasta.

TÄRINÄNKOMPENSOINTIMEKANISMI (Katso kuvat [1], [5], [6])

Kompensoi tärinää asettamalla VC (tärinänkompensointi)-kytkin ⑲ ON. (Katso kuva [5])

■ Tilojen vaihtaminen (Katso kuva [6])

Voit vaihtaa tiloja käyttämällä VC-tilan kytkintä ⑲.

MODE 1 Tärinänkompensoinnin perustila

MODE 2 Panorointitila

MODE 3 Tila, joka asettaa kehysten etusijalle. Helpottaa nopeasti liikkuvien kohteiden pysymistä kehyksessä.

* MODE 1 ja MODE 3 eivät tue panorointia.

● Tärinänkompensointi toimii hyvin seuraavissa olosuhteissa

- huonosti valaistut paikat
- paikat, joissa salaman käyttö on kiellettyä
- paikat, joissa kolmijalkaa ei voi käyttää

● Tärinät eivät välttämättä kompensoidu tarpeeksi hyvin seuraavissa olosuhteissa

- ajoneuvoissa, jotka tärisevät paljon
- kameras liikkuesssa paljon valokuvan ottamisen hetkellä
- otettaessa valokuvia kolmijalan kanssa
- Aseta VC-kytkin ⑲ asentoon OFF, kun otat valokuvia bulb-laukaisulla (pitkä valotus aika). Muutoin tärinänkompensointi voi aiheuttaa toimintahäiriön.

- Kun MODE 1 tai MODE 2 on asetettu, etsinkuva voi olla epäselvä heti, kun suljinpainiketta painetaan puoliväliin. Tämä johtuu tärinänkompensointimekanismista, ei toimintahäiriöstä.
- Kun MODE 3 on asetettu, etsinkuva voi olla epäselvä, vaikka suljinpainiketta ei painettaisikaan, jos kamera on päällä ja VC-kytkin ⑲ asetettu ON. Tämä johtuu tärinänkompensointimekanismista, ei toimintahäiriöstä.
- Aseta VC-kytkin ⑲ asentoon OFF, kun otat valokuvia muutoin kuin käsivaralta (esimerkiksi käyttäessäsi kolmijalkaa).
- Saatat tuntea objektiivin kolisevan, kun kamera kytketään irti tai kun objektiivi irrotetaan kamerasta. Tämä ei ole toimintahäiriö.

- Katso lisätietoja kamerasi ohjekirjasta.

TARKENNUKSEN RAJOITTIMEN KÄYTTÖ (Katso kuvat [1], [7] - [9])

Kun valittuna on automaattinen tarkennus, voi tarkennuksen rajoituskytkimen ㉑ kytkeminen päälle nopeuttaa tarkennusta rajaten tarkennusalueita.

■ Jos haluat rajata automaattisen tarkennusalueen kohteisiin äärettömästä 3 m (Katso kuva [7])

Aseta tarkennuksen rajoituskytkimeen ㉑ arvo ”∞-3m”.

■ Jos haluat rajata automaattisen tarkennusalueen kohteisiin äärettömästä 15 m (Katso kuva [8])

Aseta tarkennuksen rajoituskytkimeen ㉑ arvo ”∞-15m”.

■ Kun et halua käyttää tarkennuksen rajoitinta (Katso kuva [9])

Aseta tarkennuksen rajoituskytkimeen ㉑ arvo ”FULL”.

ZOOMAUS (Katso kuvat [1])

Käännä zoom-renkasta ⑥ polttovälin (zoomin asento) säätämiseksi haluamaasi asentoon.

LAAJAPÄISEN ZOOMIN LUKITUSMEKANISMI (Katso kuvat [1], [3], [4])

Voit lukita zoom-renkaan ⑥ 150 mm:n polttovälissä estääksesi sen pyörimisen.

■ Zoomauslukituksen asettaminen (Katso kuva [3])

Kohdistaa 150 mm polttoväliasteikolla ⑦ polttovälimerkin ⑧ kanssa.

Aseta laajapäisen zoomin lukituskytkin ㉓ zoom-renkaan suuntaan.

■ Zoomauslukituksen vapauttaminen (Katso kuva [4])

Aseta laajapäisen zoomin lukituskytkin ㉓ kameras suuntaan.

- Vapauta lukitus zoomataksesi ja kierrä tämän jälkeen zoom-renkasta ⑥.

FLEX-ZOOMAUKSEN LUKITUSMEKANISMI (Katso kuvat [1], [10], [11])

Tämä mekanismi on suunniteltu estämään zoomaaminen vahingossa objektiivin ollessa missä tahansa asennossa.

Kierrä zoom-renkas ⑥ haluamaasi zoomausasentoon ja aseta lukitus tämän jälkeen päälle.

■ Zoomauslukituksen asettaminen (Katso kuva [10])

Liikuta zoom-renkasta ⑥ kohteen suuntaan, kunnes valkoinen merkki näkyy.

■ Zoomauslukituksen vapauttaminen (Katso kuva [11])

Liikuta zoom-renkasta ⑥ kameras suuntaan.

- Erilaisten toimintojen, kuten esimerkiksi tuotteen kantamisen aikana käytä laajapäisen zoomin lukitusta estääksesi painavan zoomauksen käynnistymisen itsestään. (Katso kuvat [1], [3])
- Vapauta flex-zoomauslukitus zoomataksesi ja kierrä tämän jälkeen zoom-renkasta ⑥.
- Varo, etteivät sormesi jää jumiin asetettaessa flex-zoomauslukitusta.
- Jos kameraa ei käytetä pitkään aikaan, vapauta flex-zoomauslukitus ennen varastointia.

VASTAVALUSUOJA (Katso kuvat [1], [12], [13])

Vakiovarusteena toimitetaan bajonettityyppinen vastavalosuoja ①.

Suosittelomme valokuvien ottamista vastavalosuojan ollessa kiinnitettynä, sillä vastavalosuoja eliminoi hajavalon, joka voi vaikuttaa kuvaan.

■ Vastavalosuojan käyttäminen (Katso kuva [12])

Kohdistaa vastavalosuojan kiinnityksen suuntausmerkki ② objektiivin vastavalosuojan vapautusmerkin ⑤ kanssa.

Kierrä vastavalosuojaa ① nuolen osoittamaan suuntaan, kunnes vastavalosuojan lukitusmerkki ③ on vastavalosuojan vapautusmerkin ⑤ kanssa kohdakkain.

■ Vastavalosuojan varastointi (Katso kuva [13])

Voit varastoida vastavalosuojan ① kiinnittämällä sen takaperin.

Kohdistaa vastavalosuojan lukitusmerkki ③ objektiivin vastavalosuojan vapautusmerkin ⑤ kanssa.

Kierrä vastavalosuojaa ① nuolen osoittamaan suuntaan, kunnes vastavalosuojan kiinnityksen suuntausmerkki ② on vastavalosuojan vapautusmerkin ⑤ kanssa kohdakkain.

- Huomaathan, että valokuvan reuna-alueet voivat tummentua, jos vastavalosuojaa ① ei ole kiinnitetty oikein.

KOLMIJALAN KIINNITIN (Katso kuvat [1], [14] - [16])

A057-malli sisältää kolmijalan kiinnittimen ⑩. Kolmijalkaa käytettäessä lukitse objektiivi kolmijalkaan käyttäen kolmijalan kiinnittintä ⑩.

■ Kolmijalan kiinnittimen liittämisen ja irrottamisen (Katso kuvat [14], [16])

Voit kiinnittää ja irrottaa kolmijalan kiinnittimen kiertämällä kolmijalan kiinnittimen lukitusruuvia ⑫ löysätäksesi sen. Nosta tämän jälkeen osaa, jossa ruuvi on.

Kolmijalan kiinnittintä ⑩ kiinnitettäessä varmista, että kolmijalan kiinnittimen sisäpuolelta esiin työntyvä osa asettuu objektiivin uraan, ja kiristä tämän jälkeen kolmijalan kiinnittimen lukitusruuvi ⑫.

Jos esiin työntyvää osaa ei aseteta oikein uraan objektiivissa kolmijalan kiinnittintä ⑩ kiinnitettäessä, objektiivi voi vaurioitua tai tippua.

■ Kameras suuntauksen muuttaminen (Katso kuva [15])

Jos haluat muuttaa kameras suuntausta, voit kiertää objektiivia löysäämällä kolmijalan kiinnittimen lukitusruuvia ⑫.

Kohdistaa objektiivissa oleva kolmijalan kiinnittimen merkki ⑪ kolmijalan kiinnittimessä ⑩ olevaan merkkiin.

Kun olet valinnut sopivan asennon valokuvan ottamiselle, kiristä kolmijalan kiinnittimen lukitusruuvi ⑫ tiukasti kiinni.

■ Hihnareikä (Katso kuva [1])

Voit viedä hihnan näiden reikien läpi estääksesi objektiivin tippumisen.

Kun käytät kolmijalan kiinnittimen ⑩ hihnareikä ⑯, tarkista ensin, että kolmijalan kiinnittimen lukitusruuvi ⑫ on tiukasti kiinni, ja kiinnitä sitten hihna turvallisesti. Huomaa, että objektiivi voi tippua, jos kolmijalan kiinnitin ⑩ tai hihna irtoaa objektiivista.

- A057 kolmijalan kiinnitin ⑩ on liitettävä ARCA-SWISS-kamera-alustaan.

TURVALUKITUSRUVU (Kolmijalan kiinnittimen lisävaruste) (Katso kuvat 1, 17)

Suosittellemme, että kiinnität lukitusruuvit kameran jalustatyyppiin mukaisesti, kun käytät ARCA-SWISS-standardin mukaista kamerajalustaa tai -kiinnikettä.

■ Turvalukitusruuvien käyttö (Katso kuva 17)

Turvalukitusruuvit ⑭ estävät objektiivin/kameraa putoamasta kamerajalustasta, kun kolmijalan kiinnitin ⑩ on kiinnitetty ARCA-SWISS-standardin mukaiseen kamerajalustaan tai -kiinnikkeeseen.

Kiristä kuvan osoittamalla tavalla turvalukitusruuvit ⑭ kahteen ruuvausreikään ⑬ kuusiokoloavainta ⑮ käyttämällä.

- Kun olet kiinnittänyt turvalukitusruuvit ⑭, ruuvipäät työntyvät esiin kolmijalan kiinnittimen ⑩ alapinnasta objektiivin/kameran putoamisen estämiseksi. Tästä syystä, jos käytät muuta kuin ARCA-SWISS-standardin mukaista kamerajalustaa tai -kiinnikettä, niitä ei tarvitse kiinnittää.

VAROTOIMENPITEET KUVIA OTETTAESSA

- Vähimmäistarkennusetäisyyden alentamiseksi käytetään sisäistä tarkennusjärjestelmää (IF). Kuvakulma voi olla laajempi kuin objektiiveilla, jotka käyttävät muita tarkennusjärjestelmiä, kun kuvien ottoetäisyys on vähemmän kuin ääretön.
- Vastavalosuojat tai objektiivin tarkennusrenkas voivat estää salaman valon. On suositeltavaa harjoitella kuvien ottamista etukäteen.
- Kameroiden näyttöjärjestelmien eroista johtuen näytöillä saattaa näkyä eri enimmäis- ja vähimmäisaukkoarvot kuin teknisissä määritelmissä. Tämä ei ole merkki virheestä.
- Älä kosketa objektiivin-kamera-liitintä sormillasi. Muutoin voi aiheutua toimintahäiriö.
- Jos lämpötila muuttuu äkillisesti, kosteuden tiivistymistä voi muodostua ja aiheuttaa toimintahäiriöitä.
- Etuosa on peitetty tahrojen kestäväällä pinnoitteella. Kun olet poistanut pölyn objektin pinnalta puhaltimella tai muulla välineellä, pyyhi se kuivalla liinalla.
- Älä ikinä käytä bentseeniä, ohennusaineita tai muita orgaanisia liuottimia objektiivin puhdistamiseen.
- Varastoi objektiivi puhtaassa ja ilmastoidussa paikassa.
- Lisätietoja objektien puhdistuksesta ja varastoinnista, yhteensopivuudesta kameroiden kanssa ja muita tukitietoja löytyy verkkosivustoltamme. <https://www.tamron.jp/en/support/>



Yksityisten kotitalouksien sähkö- ja elektroniikkalaitteiden hävittäminen. Käytettyjen sähkö- ja elektroniikkalaitteiden hävittäminen (voimassa Euroopan unionissa ja muissa Euroopan maissa, joissa on käytössä erillinen keräysjärjestelmä)

Tämä symboli ilmaisee, että tätä tuotetta ei saa käsitellä kotitalousjätteenä. Sen sijaan tuote tulisi lajitella erikseen sähkö- ja elektroniikkalaitteiden kierrätystä varten.

Jos ostat uuden tuotteen, tämä tuote voidaan viedä jälleenmyyjälle tai lopulta sähkö- ja elektroniikkalaitteiden keräysjärjestelmään.

Varmistamalla tuotteen asianmukaisen hävittämisen autat ehkäisemään ympäristölle ja ihmisten terveydelle aiheutuvia mahdollisia negatiivisia seuraamuksia, joita voisi tulla tämän tuotteen tai tuotteen komponenttien vääränlaisen jätteiden käsittelyn seurauksena.

Jos tämä tuote hävitetään väärällä tavalla, seurauksena voi olla sakkoja. Saat lisätietoja tämän tuotteen kierrätyksestä ottamalla yhteyden paikalliseen virastoon, kotitalousjätteiden hävityspalveluun tai liikkeeseen, josta ostit tuotteen.

TAMRON

SUOMI

Tamron-linssien turvallista käyttöä koskevat varoimenpiteet

Turvallista käyttöä varten muista lukea huolellisesti "Tamron-linssien turvallista käyttöä koskevat varoimenpiteet" sekä käyttöopas ennen tuotteen käyttöä.

Luettuasi ne säilytä ne paikassa, josta löydät ne nopeasti tarvittaessa.

Varoitusohjeet on jaettu seuraavaan kahteen luokkaan niihin liittyvän vaara-asteen mukaisesti.



VAARA

Tällä ilmaistaan ohjeita, joiden noudattamatta jättämisestä tai virheellisestä toteutuksesta saattaa olla seurauksena kuolema tai vakava loukkaantuminen.

- Älä katso tai ota kuvaa auringoon tai muihin voimakkaisiin valonlähteisiin päin tällä linssillä tai kameralla, johon linssi on kiinnitetty.
Seurauksena voi olla näön menetys, muu vaurio linssille tai kameralle, tai tulipalo.
- Älä pura, korjaa tai muokkaa linssiä.
Seurauksena voi olla linssi- tai kameravaurio.
- Pidä linssi kaukana pienten lasten ulottuvilta.
Jos linssi putoaa tai tiputetaan maahan, seurauksena voi olla loukkaantuminen.



VAROITUS

Tällä ilmaistaan ohjeita, joiden noudattamatta jättämisestä tai virheellisestä toteutuksesta saattaa olla seurauksena keuhovamma tai fyysinen vaurio.

- Älä aseta linssiä suoraan auringonvaloon tai jätä sitä erittäin kuumaan paikkaan, kuten auton sisään.
Seurauksena voi olla linssin sisäisten osien vaurioituminen tai tulipalo.
- Kiinnitä linssitulppa aina, kun linssiä ei käytetä.
- Kun kiinnität linssin kameraan, varmista että linssi on kiinnitetty ja lukittu kunnolla kameraan.
Jos linssi ei ole kunnolla kiinni kamerassa, sen irrottaminen voi olla hankalaa tai se voi tippua aiheuttaen vaurioita tai loukkaantumisen.
- Älä käytä linssiä muuhun tarkoitukseen kuin valokuvaamiseen.
- Älä kuljeta linssiä, kun se on kiinni kolmijalassa.