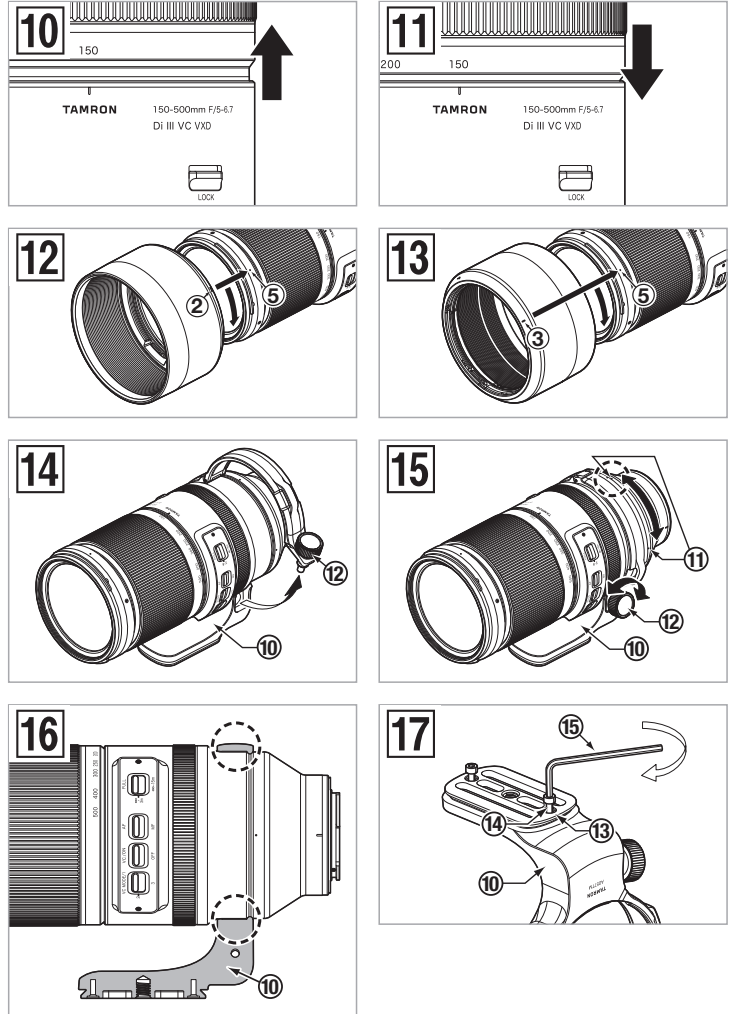
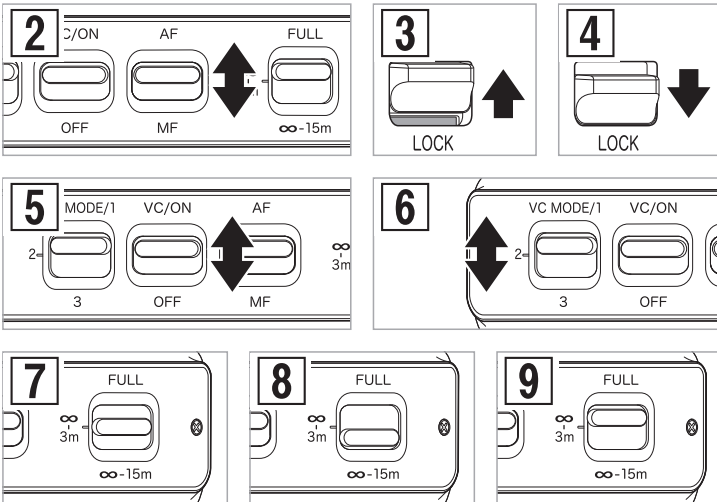
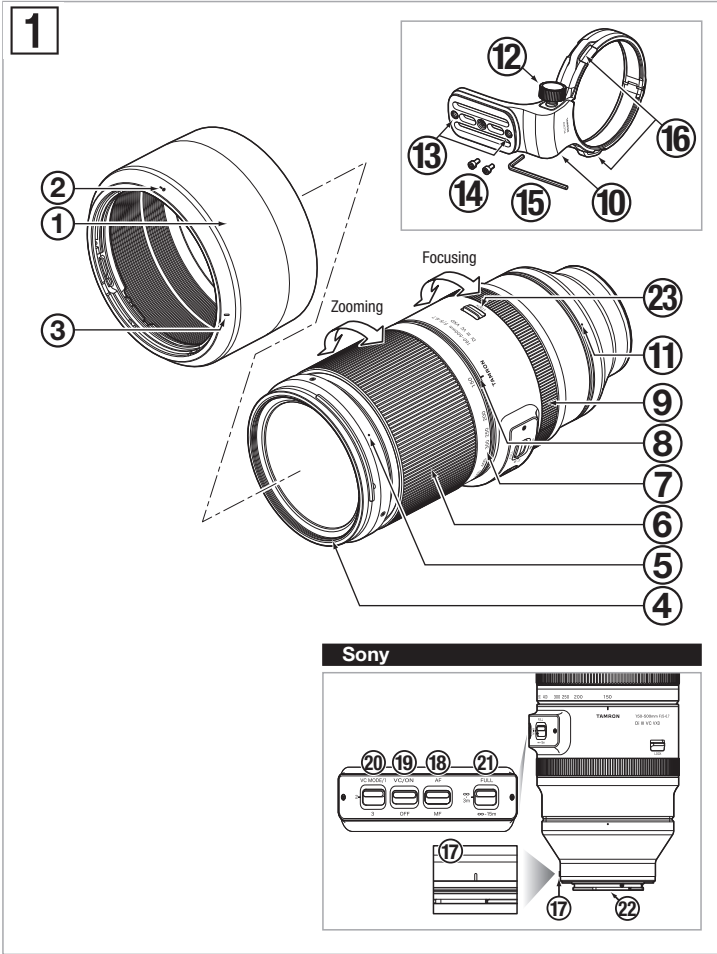


# TAMRON | Model: A057 Owner's manual

## 150-500mm F/5-6.7 Di III VC VXD (for Sony E)



**CE** \* The **CE** Marking is a directive conformity mark of the European Community (EC).  
 \* Das **CE**-Zeichen entspricht der EC Norm.  
 \* La marquage **CE** est un marquage de conformité à la directive CEE (CE).  
 \* La marca **CE** es marca de conformidad según directiva de la Comunidad Europea (CE).  
 \* Il marchio **CE** attesta la conformità alla direttiva della Comunità Europea (CEE).  
 \* **CE** 标志表示符合欧洲共同体(EC)指标

**CE** The EEC Conformity Report applies to the Council Directive 2014/30/EU, 2011/65/EU and is used by Tamron Co., Ltd., manufacturer of this product.

# ÍSLENSKA

Takk fyrir að kaupa þessa Tamron-linsu. Áður en þú notar nýju linsuna skaltu lesa eigandahandbókina til að kynna þér réttu tæknina við að nota hana. Einnig er mikilvægt að þú lesir handbók myndavélarinnar sem þú ætlar að festa linsuna á. Geymdu þessa eigandahandbók á góðum stað eftir að þú hefur lesið hana. Lestu einnig skjalid „Varúðarráðstafanir hvað varðar örugga notkun á Tamron-linsum“ sem fylgir með linsunni til að kynna þér þær ítarlegu öryggisráðstafanir sem fylgja skal við notkun á Tamron-linsum.

- **Útskýrir varúðarráðstafanir sem hjálpa til við að koma í veg fyrir vandamál.**
- Útskýrir það sem þú þarft að vita til viðbótar við helstu aðgerðir.

## HEITI ÍHLUTA (Sjá mynd 1)

- |                                  |                                             |
|----------------------------------|---------------------------------------------|
| ① Linsuhlíf                      | ② Samstillingarmerki fyrir áfestingu hlífar |
| ③ Læsingarmerki fyrir hlíf       | ④ Siuhringur                                |
| ⑤ Losunarmerki fyrir hlíf        | ⑥ Aðdráttarhringur                          |
| ⑦ Brennividdarkarði              | ⑧ Brennividdarmerki                         |
| ⑨ Fókushringur                   | ⑩ Þrífótarfesting                           |
| ⑪ Merki fyrir þrífótarfestingu   | ⑫ Læsiskrúfa fyrir þrífótarfestingu         |
| ⑬ Skrófuhola fyrir öryggisskrúfu | ⑭ Öryggisskrúfa (x2)                        |
| ⑮ Sexkantur                      | ⑯ Ólarget                                   |
| ⑰ Merki fyrir linsufestingu      | ⑱ AF/MF rofi                                |
| ⑲ VC (títringsjöfnunar) rofi     | ⑳ VC hamrofi                                |
| ㉑ Rofi fókustakmarkara           | ㉒ Tengir milli linsu og myndavélar          |
| ㉓ Lásrofi fyrir víðan endaaðrátt |                                             |

- **Fjarlægðu límbandið á linsunni áður en þú byrjar að nota hana.**

## HELSTU FORSKRIFTIR

Gerð	A057
Brennividd	150-500 mm
Hámarks ljósop	F/5-6,7
Sýnilegt horn (horn í horn)	16°25' - 4°57'
Optísk uppbygging	16/25
Lágmarks fókuszfjarlægð	0,6 m (23,6") (Gleiðhornslinsa) / 1,8 m (70,9") (Sjónaukalinna)
Hámark stækkunarhlutfall	1:3,1 (Lágmarks fókuszfjarlægð við notkun gleiðhornslinsu) 1:3,7 (Lágmarks fókuszfjarlægð við notkun sjónaukalinna)
Slústærð	ø 82 mm
Lengd	209,6 mm (8,3")
Hámarksþvermál	ø 93 mm
Þyngd	1.725 g (60,8 oz) (án þrífótarfestingu) / Þrífótarfesting 155 g (5,5 oz)
Linsuhlíf	HA057

- **Lengd: Frá framhlíð linsu að yfirborði festingar.**
- **Tæknilysing, útlit, eiginleikar o.s.frv. geta breyst án fyrirvara.**

## LINSAN FEST VIÐ OG FJARLÆGD

Fjarlægðu aftari hettuna af linsunni. Samstilltu merki fyrir linsufestingu ⑰ og festingarmerki myndavélarinnar, settu linsuna síðan í. Snúðu linsunni réttælis þar til hún læsist.

Til að fjarlægja linsuna skaltu snúa linsunni í gagnstæða átt meðan þú ýtir á sleppihnapp linsunnar á myndavélinni.

- **Slökktu á myndavélinni áður linsan er sett í eða fjarlægð.**
- Lestu leiðbeiningahandbók myndavélarinnar til að fá frekari upplýsingar.

## SKIPT YFIR Í FÓKUSHAM (Sjá myndir 1, 2)

Val á fókusstillingu er gerð með því að nota myndavélina og AF/MF-rofann ⑱ á linsunni.

- **AF-/MF-rofi (sjá myndir 1, 2)**  
Til að taka myndir með sjálfvirkum fókusi (AF) skaltu stilla bæði myndavélina og AF-/MF-rofann ⑱ á linsunni á „AF“. (Sjá mynd 2) (Ef linsan er stillt á „MF“ mun hún ekki nota sjálfvirkan fókusi.)  
Til að taka myndir með handvirkum fókusi (MF) skaltu stilla myndavélina og/eða AF-/MF-rofann ⑱ á „MF“. Í handvirkum fókusi skaltu snúa fókushringnum ⑩ til að finna fókusinn. (Sjá myndir 1, 2)
- **Erfitt getur verið að fá sjálfvirkan fókusi til að virka í AF stillingunni en það fer eftir viðfangsefninu.**
- **Ef myndavélin þín er búin AF-/MF-hnappi er hægt að skipta tímabundið yfir í handvirkan fókusi úr sjálfvirkum fókusi með því að ýta á AF-/MF-hnappinn. Þegar linsan er stillt á „AF“ og myndavélin stillt á „MF“ er hægt að skipta tímabundið yfir í sjálfvirkan fókusi með því að ýta á AF-/MF-hnappinn.**
- Lestu leiðbeiningahandbók myndavélarinnar til að fá frekari upplýsingar.

## BÚNAÐUR FYRIR TITRINGSJÖFNUN (Sjá myndir 1, 5, 6)

Til að jafna títrung skal stilla VC (títringsjöfnunar) rofa ⑲ á ON. (Sjá mynd 5)

- **Skipt milli stillinga (Sjá mynd 6)**  
Þú getur skipt milli stillinga með því að nota VC hamrofa ㉑.  
**MODE 1** Grunnhamur títringsjöfnunar  
**MODE 2** Skimunarhamur (panning mode)  
**MODE 3** Hamur sem forgangsraðar römmun. Gerir það auðveldara að halda viðfangsefni innan ramma sem hreyfist hratt.  
\* MODE 1 og MODE 3 styðja ekki skimun.
- **Títringsjöfnun er virk við eftirfarandi aðstæður**
  - Illa upplýstir staðir
  - Staðir þar ljósmyndun með flassi er bönnuð
  - Staðir þar sem ekki er hægt að nota þrífót
- **Títrungur getur ekki verið jafnaður nægjanlega við eftirfarandi aðstæður**
  - Þegar mynd er tekin úr ökutæki sem hristist mikið
  - Myndataka meðan á meðan myndavélin hreyfist mikið
  - Myndataka með notkun þrífótara
  - Stilltu VC rofann ⑲ á OFF þegar þú tekur myndir með peruljósmyndun (bulb photography) (langvarandi útsetning). Annars gæti títringsjöfnunin valdið bilun.

- **Þegar stillt er á MODE 1 eða MODE 2 getur mynd leitara orðið óskýr strax eftir að lokarahnappi hefur verið ýtt hálfu leið niður. Þetta er vegna lögmála búnaðar um títringsjöfnun og er ekki bilun.**
- **Þegar stillt er á MODE 3 getur mynd leitara orðið óskýr, jafnvel þó að lokarahnappur sé ekki snertur, í þeim tilfellum sem kveikt er á myndavélinni með VC-rofann ⑲ stilltan á ON. Þetta er vegna lögmála búnaðar um títringsjöfnun og er ekki bilun.**
- **Stilltu VC rofann ⑲ á OFF meðan á myndatöku stendur þegar myndavélinni er haldið með einverjuðuru en hendinni (t.d. þrífæti).**
- **Það getur verið að þú finnr linsuna skjálfa þegar slökkt er á myndavélinni eða þegar hún er fjarlægð af myndavélinni. Þetta er ekki bilun.**

- Lestu leiðbeiningahandbók myndavélarinnar til að fá frekari upplýsingar.

## NOTKUN FÓKUSTAKMARKARANS (Sjá myndir 1, 7 - 9)

Ef rofinn fyrir fókustakmarkarann ㉒ er notaður, getur hann gefið hraðari fókusi með því að takmarka fókussvið.

- **Til að takmarka sjálfvirk fókussvið við viðfangsefni frá því óendanlega til 3 m (Sjá mynd 7)**  
Stilltu rofann fyrir fókustakmarkarann ㉒ á „∞-3 m“.
- **Til að takmarka sjálfvirk fókussvið við viðfangsefni frá því óendanlega til 15 m (Sjá mynd 8)**  
Stilltu rofann fyrir fókustakmarkarann ㉒ á „∞-15 m“.
- **Þegar fókustakmarkarinn er ekki notaður (Sjá mynd 9)**  
Stilltu rofann fyrir fókustakmarkarann ㉒ á „FULL“.

## AÐDRÁTTUR (Sjá myndir 1)

Snúðu aðdráttarhringnum ⑥ til að stilla brennivíddina (aðdráttarstilling) í æskilega stöðu.

## LÆSIBÚNAÐUR FYRIR VÍÐAN AÐDRÁTT (Sjá myndir 1, 3, 4)

Hægt er að læsa aðdráttarhringnum ⑥ á brennivídd 150 mm til að hindra að hann snúist.

- **Stilling aðdráttarlæsingarinnar (Sjá mynd 3)**  
Samstillið 150 mm á brennivíddarkvarðanum ⑦ og brennivíddarmerkið ⑧.  
Stilltu lásrofa víðs endaaðráttar ㉓ á hlíð aðdráttarhringsins.
- **Losun aðdráttarlæsingarinnar (Sjá mynd 4)**  
Stilltu lásrofa víðs endaaðráttar ㉓ á hlíð myndavélarinnar.

- **Til að nota aðdráttinn, skaltu opna læsinguna og snúa aðdráttarhringnum ⑥.**

## FLEX-ZOOM LÁSBÚNAÐURINN (Sjá myndir 1, 10, 11)

Þessum búnaði er ætlað að hindra linsuna við að framkvæma aðdrátt fyrir slýsni í öllum stöðum. Snúðu aðdráttarhringnum ⑥ í nauðsynlega aðdráttarstöðu og settu síðan læsinguna á eftir að þú hefur ákveðið stöðuna.

- **Stilling aðdráttarlæsingarinnar (Sjá mynd 10)**  
Færðu aðdráttarhringinn ⑥ að hlíð viðfangsefnisins þar til hvíta merkið er sýnilegt.
- **Losun aðdráttarlæsingarinnar (Sjá mynd 11)**  
Færðu aðdráttarhringinn ⑥ að hlíð myndavélarinnar.

- **Við athafnir eins og þegar verið er að bera vöruna, skaltu nota víðu endaaðráttarlæsinguna til að koma í veg fyrir aðdrátt vegna eigin þunga. (Sjá myndir 1, 3)**
- **Til að nota aðdráttinn, skaltu opna flex-zoom-læsinguna og snúa aðdráttarhringnum ⑥.**
- **Gættu þess að klemma ekki fingurna á meðan þú notar flex-zoom-læsinguna.**
- **Ef ekki á að nota myndavélina í langan tíma, skaltu opna flex-zoom læsinguna áður en hún er sett í geymslu.**

## LINSUHLÍF (Sjá myndir 1, 12, 13)

Linsuhlíf ① af bayonet-gerð fylgir sem staðalbúnaður.

Við mælum með því að hlífinn sé höfð á við myndatöku til að draga úr flökkuljósi sem getur haft áhrif á myndina.

- **Notkun linsuhlífarinnar (Sjá mynd 12)**  
Samstilltu samstillingarmerki fyrir áfestingu hlífar ② á hlífinni við losunarmerki fyrir hlíf ⑤ á linsunni.  
Snúðu hettunni ① í þá átt sem örin visar þar til læsingarmerki fyrir hlíf ③ fellur að losunarmerki fyrir hlíf ⑤.
- **Skorðun linsuhlífarinnar (Sjá mynd 13)**  
Þú getur skorðað linsuhlífinna ① með því að festa hana öfugt á.  
Samstilltu læsingarmerki fyrir hlíf ③ á hlífinni við losunarmerki fyrir hlíf ⑤ á linsunni.  
Snúðu hettunni ① í þá átt sem örin visar þar til samstillingarmerki fyrir áfestingu hlífar ② fellur að losunarmerki fyrir hlíf ⑤.

- **Athugaðu að það ljósmyndarinnar getur döknað ef hlífinn ① er ekki fest á réttan hátt.**

## FESTING ÞRÍFÓTARINS (Sjá myndir 1, 14 - 16)

A057 tegundin kemur með þrífótarfestingu ⑩. Þegar þú notar þrífót skaltu festa linsuna vel við þrífótinn með því að nota þrífótarfestingu ⑩.

- **Þrífótarfestingin sett á og fjarlægð (Sjá myndir 14, 16)**  
Hægt er að festa við og fjarlægja þrífótarfestinguna með því að snúa læsiskrúfu fyrir þrífótarfestingu ⑫ til að losa hana og síðan lyfta af hlutanum með skrófunni.  
Þegar þú festir þrífótarfestinguna ⑩ við, skaltu ganga úr skugga um að framstæði hlutinn á innri hlíð þrífótarfestingarinnar sé inni í gróp linsunnar, síðan skaltu herða vel læsiskrúfuna fyrir þrífótarfestinguna ⑫.  
Ef framstæði hlutinn er ekki vel settur inn í grópinna á linsunni þegar þrífótarfestingin ⑩ er fest við, getur linsan skemmst eða döttið af.
- **Breyting á stefnu myndavélarinnar (Sjá mynd 15)**  
Þegar þú breytir stefnustöðu myndavélarinnar, getur þú snúið linsunni með því að losa læsiskrúfuna fyrir þrífótarfestinguna ⑫.  
Samræmið merkið fyrir þrífótarfestingunni á linsunni ① við merkið á þrífótarfestingunni ⑩.  
Þegar þú hefur ákveðið stefnu fyrir myndatökuna, skaltu herða læsiskrúfuna fyrir þrífótarfestinguna ⑫ til að festa stöðuna.

- **Ólarget (Sjá mynd 1)**  
Þú getur leitt ólina í gegnum þessi göt til að koma í veg fyrir að linsan falli.  
Þegar ólargetið ⑯ eru notuð á þrífótarfestingunni ⑩, skal fyrst athuga hvort að læsiskrúfa fyrir þrífótarfestingu ⑫ sé velbert og festa ólina tryggilega. Athugaðu að linsan getur döttið ef þrífótarfestingin ⑩ eða ólin losnar frá linsunni.
- **Festa má A057 þrífótarfestinguna ⑩ við ARCA-SWISS myndavélaplöt.**

## ÖRYGGISSKRÚFA (Aukabúnaður fyrir þrífótarfestinguna) (Sjá myndir 1, 17)

Við mælum með að skrufurnar séu festar í samræmi við gerð myndavélarpallsins þegar þú notar myndavélarpall eða klemmu sem eru samþýðanleg við ARCA-SWISS-staðalinn.

### ■ Hvernig nota á öryggisskrúfur (Sjá mynd 17)

Öryggisskrúfurnar ⑭ koma í veg fyrir að linsan/myndavélin detti af myndavélarpallinum þegar þrífótarfesting ⑩ er fest við myndavélarpall eða klemmu sem eru samþýðanleg við ARCA-SWISS-staðalinn.

Notaðu sexkantinn ⑮ eins og sýnt er á teikningunni til að festa öryggisskrúfurnar ⑭ í skrufuholurnar tvær ⑬.



- Eftir að öryggisskrúfurnar ⑭ hafa verið festar, standa skrufuhausarnir upp úr neðri hlið þrífótarfestingarinnar ⑩ til að koma í veg fyrir að linsan/myndavélin detti. Af þessari ástæðu þarftu ekki að hafa þær áfestar, ef þú notar myndavélarpall eða klemmu sem eru ekki samþýðanleg við ARCA-SWISS-staðalinn.

## VARÚÐARRÁÐSTAFANIR FYRIR NOTKUN

- Innra fókuskerfi (IF) er notað til að stytta minnstu fókusfjarlægð. Sýnilegt horn kann að vera víðara en hjá linsum sem nota önnur fókuskerfi þegar teknar eru myndir í fjarlægð sem er styttri en óendanleg.
- Linsuhúddið eða linsuhylikið getur hindrað ljósið frá flassinu. Mælt er með prufutöku fyrir fram.
- Mismunur á skjákerfum myndavéla getur valdið því að önnur gildi eru sýnd fyrir mesta og minnsta ljósop en gefin eru upp í tæknilyásingum. Þetta er ekki merki um villu.
- EKKI snerta tengin á milli linsunnar og myndavélarinnar með fingrunum. Það getur valdið bilunum.
- Ef hitastigið breytist skyndilega getur móða myndast og valdið bilunum.
- Framhlið linsunnar er blettavarin. Þegar rykið á yfirborði linsunnar hefur verið fjarlægt með blásara eða á annan hátt skal þurrka hana með þurrum klút.
- Aldrei nota bensen, þynni eða aðra lífræna leysa til að þrifa linsuna.
- Geymdu linsuna á hreinum og vel loftræstum stað.
- Frekari upplýsingar um þríf og geymslu á linsunni, samhæfi við myndavélar og aðrar upplýsingar eru á vefsvæði okkar. <https://www.tamron.jp/en/support/>



### Förgun raf- og rafeindabúnaðar á heimilum. Förgun á notuðum raf- og rafeindabúnaði (gildir í Evrópusambandinu og öðrum Evrópulöndum með aðskildum söfnunarkerfum)

Þetta tákn merkir að þessari vöru megi ekki farga með heimilissorpi.

Þess í stað skal skila henni til endurvinnslu á raf- og rafeindabúnaði.

Ef nýjar vörur eru keyptar, ætti að afhenda dreifingaraðilanum vöruna eða skila henni í söfnunarkerfi fyrir raf- og rafeindabúnað.

Með því að tryggja að vörunni sé rétt fargað, kemur þú í veg fyrir hugsanlegar neikvæðar afleiðingar fyrir umhverfi og heilsu manna, sem annars kunna að hljóta af rangri förgun vörunnar eða íhlutum hennar.

Ef vörunni er fargað ólöglega, kann það að valda viðurlögum. Til að fá nánari upplýsingar um endurvinnslu vörunnar, skaltu hafa samband við yfirvöld á þínum stað, sorpförgunarþjónustuna eða verslunina þar sem þú keyptir vöruna.

# TAMRON

# ÍSLENSKA

## Varúðarráðstafanir hvað varðar örugga notkun á Tamron linsum

Til að tryggja örugga notkun skaltu lesa „Varúðarráðstafanir hvað varðar örugga notkun á Tamron linsum“ og handbókina áður en varan er notuð.

Eftir lesturinn skaltu geyma þær á stað þar sem auðvelt er að nálgast þær gerist þess þörf.

Varúðarleiddbeiningunum er skipt niður í eftirfarandi tvo flokka eftir því hversu mikla hættu er um að ræða.



### VIÐVÖRUN

Þetta á við um leiðbeiningar þar sem það getur valdið dauða eða alvarlegum meiðslum ef þeim er ekki fylgt eða þær eru framkvæmdar rangt.

- Ekki má skoða eða taka myndir af sólinni eða öðrum sterkum ljósgjafa með þessari linsu eða myndavélinni sem linsan er fest á.  
Sé það gert getur það leitt til sjóntaps, annarra skemmda á linsunni eða myndavélinni, eða elds.
- Ekki má taka í sundur, lagfæra eða breyta linsunni.  
Það gæti skemmt linsuna eða myndavélina.
- Geymið linsuna þar sem lítil börn ná ekki til.  
Hætta er á meiðslum ef linsan dettur niður.



### VARÚÐ

Þetta á við um leiðbeiningar þar sem það getur valdið líkamstjóni eða líkamsskaða ef þeim er ekki sinnt eða þær eru framkvæmdar rangt.

- Ekki má setja linsuna í beint sólarljós eða skilja hana eftir á mjög heitum stað eins og inni í bíl. Það gæti skemmt innri hluta glersins eða valdið eldsvoða.
- Settu alltaf lokið á linsuna þegar hún er ekki í notkun.
- Þegar linsan er fest á myndavélina þarf að ganga úr skugga um að linsan hafi verið rétt fest við myndavélina og sé vel læst.  
Ef linsan er ekki vel fest, gæti verið erfitt að fjarlægja hana eða hún gæti dottið af og valdið skemmdum eða meiðslum.
- Ekki má nota linsuna fyrir neitt annað en ljósmyndun.
- Ekki má flytja linsuna á meðan hún er enn föst við þrífót.