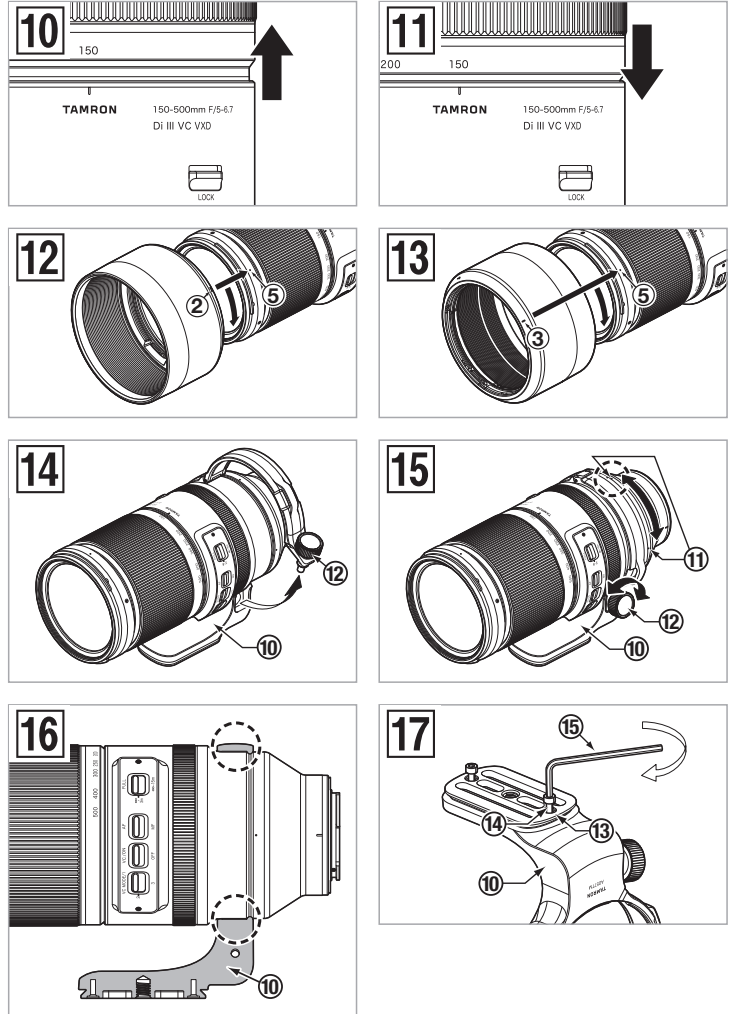
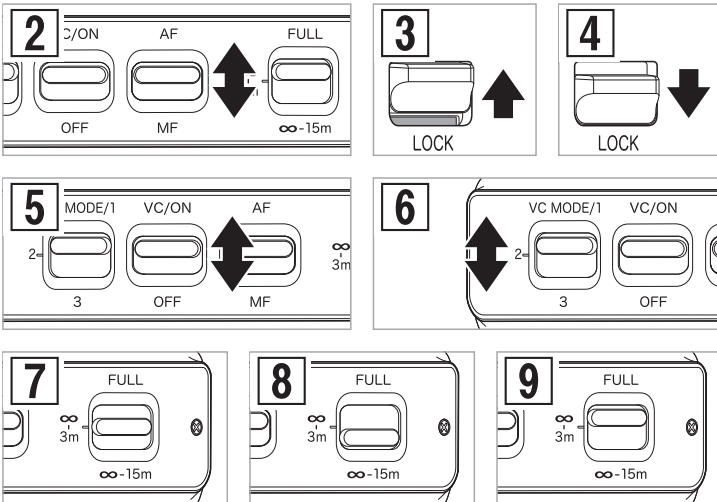
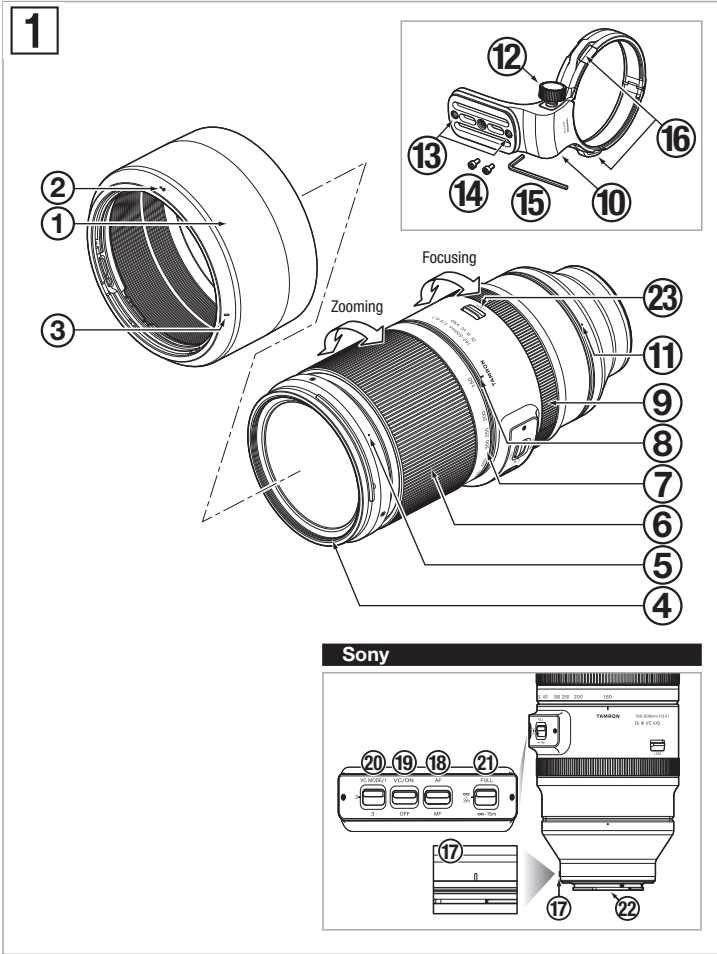


# TAMRON | Model: A057 Owner's manual

## 150-500mm F/5-6.7 Di III VC VXD (for Sony E)



**CE** \* The **CE** Marking is a directive conformity mark of the European Community (EC).  
 \* Das **CE**-Zeichen entspricht der EC Norm.  
 \* La marquage **CE** est un marquage de conformité à la directive CEE (CE).  
 \* La marca **CE** es marca de conformidad según directiva de la Comunidad Europea (CE).  
 \* Il marchio **CE** attesta la conformità alla direttiva della Comunità Europea (CEE).  
 \* **CE** 标志表示符合欧洲共同体(CE)指标

**CE** The EEC Conformity Report applies to the Council Directive 2014/30/EU, 2011/65/EU and is used by Tamron Co., Ltd., manufacturer of this product.

# TÜRKÇE

Bu Tamron merceğini satın aldığınız için teşekkür ederiz. Yeni merceğinizi kullanmadan önce, merceği doğru şekilde kullanmak için lütfen bu Kullanıcı El Kitabının içeriğini okuyun. Objektifi takacağınız fotoğraf makinesinin el kitabını okumanız da önemlidir.

Bu Kullanıcı El Kitabını okuduktan sonra güvenli bir yerde saklayın. Tamron mercekleri kullanırken uymanız gereken ayrıntılı güvenlik önlemleri için lütfen merceklerle birlikte verilen "Tamron Merceklerinin Güvenli Kullanımı için Tedbirler" belgesini de okuyun.

- Soruların engellenemeye yardımcı olan tedbirleri açıkla.

- Temel işlemlere ek olarak bilmeniz gereken şeyleri açıkla.

## PARÇA ADLARI (Şek. 1'e bakınız)

- 1 Parasoley
- 2 Parasoley bağlantısını hizalama işareti
- 3 Parasoley kilitleme işareti
- 4 Filtre bileziği
- 5 Parasoley serbest bırakma işareti
- 6 Yakınlaştırma bileziği
- 7 Odak uzunluğu ölçüğü
- 8 Odak uzunluğu işareti
- 9 Odak bileziği
- 10 Üç ayaklı sehpa
- 11 Üç ayaklı sehpa işareti
- 12 Üç ayaklı sehpa kilitleme vidası
- 13 Güvenlik kilidi vidası için vida deliği
- 14 Güvenlik kilidi vidası (x2)
- 15 Alayan anahtar
- 16 Kayış deliği
- 17 Mercek takma işareti
- 18 AF/MF düğmesi
- 19 VC (Titreşim Dengeleme) düğmesi
- 20 VC modu düğmesi
- 21 Odak sınırlayıcı düğmesi
- 22 Mercek-kamera arayüz bağlantıları
- 23 Geniş uçlu zoom kilidi düğmesi

- Merceği kullanmadan önce üzerindeki bandı çıkarın.

## TEMEL ÖZELLİKLER

Model	A057
Odak uzunluğu	150-500 mm
Maksimum açıklıklar	F/5-6,7
Görüş açısı (diyagonal)	16°25' - 4°57'
Mercek yapısı	16/25
Minimum odak mesafesi	0,6 m (23,6") (Geniş açılı mercek) / 1,8 m (70,9") (Teleskop merceği)
Maksimum büyütme oranı	1:3,1 (Geniş açılı lens kullanımında Minimum Odak Mesafesi) 1:3,7 (Teleskop merceği kullanımında Minimum Odak Mesafesi)
Filtre ölçüsü	ø 82 mm
Uzunluk	209,6 mm (8,3")
Maksimum çap	ø 93 mm
Ağırlık	1.725 g (60,8 oz) (Üç ayaklı sehpa olmadan) / Üç ayaklı sehpa 155 g (5,5 oz)
Parasoley	HA057

- Uzunluk: Ön parçanın ucundan sehpa yüzeyine kadar.
- Özellikler, görünüm, işlevler vb. haber verilmeksizin değiştirilebilir.

## MERCEĞİN TAKILMASI VE ÇIKARILMASI

Merceğin arka kapağını çıkarın. Mercek takma işaretini ⑦ ve kamera üzerindeki montaj işaretini hizalayın ve daha sonra merceği takın.

Merceği saat yönünde kilitleneneye kadar döndürün.

Merceği çıkarmak için, kamera üzerindeki mercek serbest bırakma düğmesine basarken merceği ters yönde döndürün.

- Merceği takmadan veya çıkarmadan önce, kamerayı kapatın.

- Detaylar için, lütfen kameranızın kullanım talimatlarını okuyun.

## ODAK MODUNA GEÇME (Bkz. Şek. 1, 2)

Odak modunun seçimi, kamera ve mercek üzerindeki AF/MF düğmesinin ⑩ kullanılmasıyla yapılır.

### ■ AF/MF Düğmesi (Bkz. Şek. 1, 2)

Otomatik odaklama (AF) özelliğini kullanarak fotoğraf çekmek için, hem fotoğraf makinesini hem de merceğin üzerindeki AF/MF düğmesini ⑩ "AF" konumuna ayarlayın. (Bkz. Şek. 2) (Mercek "MF" konumuna ayarlanmışsa, otomatik odaklanmayacaktır.)

Manüel odaklama (MF) özelliğini kullanarak fotoğraf çekmek için, fotoğraf makinesini ve/veya AF/MF düğmesini ⑩ "MF" konumuna ayarlayın. Manüel odakla, odağı elde etmek için odak bileziğini ⑨ döndürün. (Bkz. Şek. 1, 2)

- AF modunda, otomatik odaklama için nesneye bağlı olarak çalışmak zor olabilir.
- Fotoğraf makineniz bir AF/MF kontrol düğmesine sahip ise, AF'den MF'ye AF/MF kontrol düğmesine basarak geçici olarak geçiş mümkündür. Mercek "AF"ye ve fotoğraf makinesi "MF"ye ayarlıysa, odağı AF/MF kontrol düğmesine basarak geçici olarak AF'ye değiştirebilirsiniz.

- Detaylar için, lütfen kameranızın kullanım talimatlarını okuyun.

## TİTREŞİM DENGELEME MEKANİZMASI (Bkz. Şek. 1, 5, 6)

Titreşimleri dengelemek için VC (Titreşim Dengeleme) düğmesini ⑨ ON konumuna ayarlayın.

(Bkz. Şek. 5)

### ■ Modları değiştirme (Bkz. Şek. 6)

Modları VC modu düğmesiyle ② değiştirebilirsiniz.

**MODE 1** Temel titreşim dengeleme modu

**MODE 2** Gezdirmeye modu

**MODE 3** Çerçevelemeye öncelik veren moddur. Çerçeve içinde hızlı hareket eden nesnelere yakalanmasını kolaylaştırır.

\* MODE 1 ve MODE 3 gezdirmeye fonksiyonunu desteklemez.

### ● Titreşim dengeleme aşağıdaki koşullar altında etkilidir

- Loş yerler
- Flaşlı fotoğraf çekmenin yasak olduğu yerler
- Üç ayaklı sehpanın kullanılmayacağı yerler

### ● Titreşimler aşağıdaki koşullar altında yeterli derecede dengelenemeyebilir

- Fotoğraf, çok fazla titreşen bir araçtan çekildiği zaman
- Kameranın fazla hareket ettiği sırada çekim yapma
- Üç ayaklı sehpa kullanarak çekim yaparken
- Bulb fotoğrafçılık ile fotoğraf çekerken (uzun pozlandırma), VC düğmesini ⑨ OFF konumuna ayarlayın. Aksi takdirde, titreşim dengeleme bir işlev bozukluğuna neden olabilir.

- MODE 1 veya MODE 2 ayarlandığında, kadraj deklansöre yarım basıldıktan hemen sonra flu olabilir. Bu, bir işlev bozukluğuna değil, titreşim dengeleme mekanizmasının prensiplerine bağlıdır.
- MODE 3 ayarlandığında, kameranın VC düğmesi ⑨ ON halde açılması halinde deklansöre basılmadan dahi kadraj flulaşabilir. Bu, bir işlev bozukluğuna değil, titreşim dengeleme mekanizmasının prensiplerine bağlıdır.
- Kamera elinizden başka bir şey ile (üç ayaklı sehpa gibi) sabitlenirken fotoğraf çektiğiniz zaman VC düğmesini ⑨ OFF konumuna ayarlayın.
- Kamera kapalıysa veya mercek kameradan çıkarıldığında merceğin tıkradığını hissedebilirsiniz. Bu, bir işlev bozukluğuna değildir.

- Detaylar için, lütfen kameranızın kullanım talimatlarını okuyun.

## ODAK SINIRLAYICININ KULLANILMASI (Bkz. Şek. 1, 7 - 9)

Otomatik odaklama ayarlandığında zaman, odak sınırlayıcı düğmesine ② geçiş yapmak odak aralığını sınırlandırarak odaklamayı hızlandırabilir.

### ■ Otomatik odaklama aralığını sonsuzdan 3 m.'ye olan nesnelere sınırlamak için (Bkz. Şek. 7)

Odak sınırlayıcı düğmesini ② "∞-3m" olarak ayarlayın.

### ■ Otomatik odaklama aralığını sonsuzdan 15 m.'ye olan nesnelere sınırlamak için (Bkz. Şek. 8)

Odak sınırlayıcı düğmesini ② "∞-15m" olarak ayarlayın.

### ■ Odak sınırlayıcıyı kullanılmıyorken (Bkz. Şek. 9)

Odak sınırlayıcı düğmesini ② "FULL" olarak ayarlayın.

## YAKINLAŞTIRMA (Bkz. Şek. 1, 2)

Odak uzunluğunu (Zoom konumu) istenen konuma ayarlamak için yakınlaştırma bileziğini ⑥ döndürün.

## GENİŞ UÇLU ZOOM KİLİDİ MEKANİZMASI (Bkz. Şek. 1, 3, 4)

Yakınlaştırma bileziğinin ⑥ döndürülmesini önlemek için 150 mm odak uzunluğunda kilitleyebilirsiniz.

### ■ Zoom kilidinin ayarlanması (Bkz. Şek. 3)

Odak uzunluğu ölçüğündeki ⑦ 150 mm'yi odak uzunluğu işaretiyle ⑧ hizalayın.

Geniş uçlu zoom kilidi düğmesini ③ yakınlaştırma bileziği tarafına getirin.

### ■ Zoom kilidinin serbest bırakılması (Bkz. Şek. 4)

Geniş uçlu zoom kilidi düğmesini ③ kamera tarafına getirin.

- Yakınlaştırmak için, kilidi serbest bırakın ve daha sonra, yakınlaştırma bileziğini ⑥ döndürün.

## FLEX-ZOOM KILIT MEKANİZMASI (Bkz. Şek. 1, 10, 11)

Bu mekanizma, merceğin herhangi bir pozisyonda yanlışlıkla yakınlaştırma yapmasını engellemeye yöneliktir.

Yakınlaştırma bileziğini ⑥ istenen zoom pozisyonuna döndürün ve daha sonra, pozisyonu belirledikten sonra kilidi tıtbik edin.

### ■ Zoom kilidinin ayarlanması (Bkz. Şek. 10)

Yakınlaştırma bileziğini ⑥, beyaz işaret görülebilir oluncaya kadar, nesne tarafına hareket ettirin.

### ■ Zoom kilidinin serbest bırakılması (Bkz. Şek. 11)

Yakınlaştırma bileziğini ⑥, kamera tarafına hareket ettirin.

- Ürünün taşınması gibi faaliyetler sırasında, kendi ağırlığı nedeniyle yakınlaşmasını önlemek için geniş uçlu zoom kilidini kullanın. (Bkz. Şek. 1, 3)
- Yakınlaştırma için, flex-zoom kilidini serbest bırakın ve daha sonra, yakınlaştırma bileziğini ⑥ döndürün.
- Flex-zoom kilidine geçerken, parmaklarınızın sıkışmamasına dikkat edin.
- Eğer kamera uzun süre kullanılmayacaksa, saklamadan önce flex-zoom kilidi serbest bırakın.

## PARASOLEY (Bkz. Şek. 1, 12, 13)

Bayonet tip parasoley ①, standart ekipman olarak temin edilir.

Düzgün şekilde takılmış parasoley ile fotoğraf çekmenizi öneririz çünkü parasoley resmi etkilemesi muhtemel dağınık ışığı ortadan kaldırır.

### ■ Parasoleyin kullanılması (Bkz. Şek. 12)

Parasoleydeki parasoley bağlantısını hizalama işaretini ② mercekteki parasoley serbest bırakma işareti ⑤ ile hizalayın.

Parasoley kilitleme işareti ③ parasoley serbest bırakma işareti ⑤ ile karşı karşıya gelinceye kadar, parasoleyi ① ok yönünde döndürün.

### ■ Parasoleyin saklanması (Bkz. Şek. 13)

Parasoley ① tersten takarak saklayabilirsiniz.

Parasoleydeki parasoley kilitleme işaretini ③ mercekteki parasoley serbest bırakma işareti ⑤ ile hizalayın.

Parasoley bağlantısını hizalama işareti ② parasoley serbest bırakma işareti ⑤ ile karşı karşıya gelinceye kadar, parasoley ① ok yönünde döndürün.

- Parasoleyin ① düzgün şekilde takılmaması halinde, fotoğrafçı çekilen resmin çevresinin karanlık olabileceğini bilin.

## ÜÇ AYAKLI SEHPA (Bkz. Şek. 1, 14 - 16)

A057 modeli, üç ayaklı sehpa ⑩ ile birlikte gelir. Üç ayaklı sehpa kullandığınız zaman, merceği üç ayaklı sehpaya ⑩ sıkıca kilitleyin.

### ■ Üç ayaklı sehpanın takılması ve çıkarılması (Bkz. Şek. 14, 16)

Üç ayaklı sehpayı, gevşetmek için üç ayaklı sehpanın kilitleme vidasını ⑫ döndürerek ve sonra parçayı vida ile kaldırarak takıp çıkarabilirsiniz.

Üç ayaklı sehpayı ⑩ takarken, üç ayaklı sehpanın iç kısmında çıkıntı yapan parçanın mercekteki kanala takıldığından emin olun ve üç ayaklı sehpa kilitleme vidasını ⑫ sıkıca vidalayın.

Üç ayaklı sehpa ⑩ takılırken çıkıntı yapan parçanın mercekteki kanala doğru şekilde yerleştirilmemesi halinde mercek hasar görebilir veya düşebilir.

### ■ Kameranın yön pozisyonunun değiştirilmesi (Bkz. Şek. 15)

Kameranın yön pozisyonunu değiştirdiğiniz zaman, merceği üç ayaklı sehpanın kilitleme vidasını ⑫ gevşeterek döndürebilirsiniz.

Merceğin ① üzerindeki üç ayaklı sehpa ⑩ işaretini üç ayaklı sehpadaki işaretle hizalayın.

Çekim pozisyonunu belirledikten sonra, üç ayaklı sehpanın kilitleme vidasını ⑫ sıkıca vidalayın.

### ■ Kayış deliği (Bkz. Şek. 1)

Merceğin düşmesini önlemek için bu deliklerden bir kayış geçirebilirsiniz.

Üç ayaklı sehpanın ⑩ kayış deliklerini ⑥ kullanırken, öncelikle üç ayaklı sehpa kilitleme vidasını ⑫ iyice sıkıdığınızdan emin olun ve ardından kayış sıkıca takın. Üç ayaklı sehpanın ⑩ veya kayışın mercekten ayrılması halinde merceğin düşebileceğini dikkate alın.

- A057 modeli üç ayaklı sehpa ⑩, ARCA-SWISS kamera platformuna takılabilir.

## GÜVENLİK KILIDI VIDASI (Üç ayaklı sehpa için aksesuar) (Bkz. Şek. 1, 17)

ARCA-SWISS-standart uyumlu bir kamera platformu ya da mandalı kullanıyorsanız, kilit vidalarının kamera platformu tipine uygun olarak takılmasını öneririz.

### ■ Güvenlik kilidi vidaları nasıl kullanılır (Bkz. Şek. 17)

Güvenlik kilidi vidaları ⑭ merceğin/kameranın, üç ayaklı sehpa ⑩ bir ARCA-SWISS-standart uyumlu kamera platformuna veya mandalina takılıyken kamera platformundan düşmesini önler. Şekilde gösterildiği gibi, alıyan anahtarını ⑮ güvenlik kilidi vidalarını ⑭ her iki vida deliğine ⑬ yerleştirip sıkıkmak için kullanın.

- Güvenlik kilidi vidaları ⑭ takıldıktan sonra, vida başları merceğin/kameranın düşmesini önlemek için üç ayaklı sehpaların ⑩ alt yüzeyinden dışarı çıkar. Bu nedenle, ARCA-SWISS-standart uyumlu olanlar dışında bir kamera platformu ya da mandal kullanıyorsanız, onları takmanıza gerek yoktur.

## ÇEKİM YAPARKEN ALINACAK TEDBİRLER

- Dahili bir odaklama (IF) sistemi, minimum odak mesafesini elde etmek için kullanılır. Sonsuzluktan daha az bir mesafede çekim yaparken görüş açısı başka odaklama sistemlerine sahip merceklerin çekim aralığından daha geniş olabilir.
- Parasoley veya mercek çerçevesi flaştan gelen ışığa engel olabilir. Önceden deneme çekimi yapılması tavsiye edilir.
- Kameraların ekran sistemlerindeki farklılıklar, şartnamedeki maksimum ve minimum açıklık değerlerinden farklı değerlerin görüntülenmesine sebep olabilir. Bu, bir hata göstergesi değildir.
- Mercek-kamera arayüz bağlantılarına parmaklarınızla dokunmayın. Aksi takdirde, bu bir işlev bozukluğuna neden olabilir.
- Sıcaklık aniden değişirse, yoğunlaşma meydana gelebilir ve işlev bozukluklarına neden olabilir.
- Ön parça leke tutmaz kaplama ile kaplanmıştır. Kırık ya da benzeri bir aletle mercek yüzeyindeki tozu temizleyip, kuru bir bezle silin.
- Merceği temizlemek için asla benzin, tiner veya başka organik çözücüler kullanmayın.
- Merceğinizi temiz ve iyi havalandırmalı bir yerde saklayın.
- Merceğin temizlenmesi ve saklanması, kameralarla uyumluluğu hakkında daha fazla ayrıntı ve diğer destek bilgileri için, websitemizi ziyaret ediniz. <https://www.tamron.jp/en/support/>



### Elektrikli ve Elektronik Özel Ev Eşyalarının Atımı. Kullanılmış Elektrikli ve Elektronik Cihazların Atımı (Avrupa Birliği ve ayrı toplama sistemlerine sahip diğer Avrupa ülkelerinde yürürlüktedir)

Bu sembol ürünün evsel atık olarak işlem göremeyeceğini ifade etmektedir. Bunun yerine, elektrikli ve elektronik cihaz geri dönüşümü için ayrıca toplanmalıdır. Yeni ürünler satın alındıysa, bu ürün nihayetinde bayiye ya da atık elektrikli ve elektronik cihaz toplama sistemine teslim edilebilir.

Bu ürünün doğru şekilde atımını temin ederek, aksi takdirde bu ürüne ya da bu ürünün parçalarına yapılabilecek uygun olmayan atık işlemi nedeniyle çevre ve insan sağlığı üzerindeki olası olumsuz etkilerinin önüne geçilmesine yardımcı olacaksınız.

Bu ürün mevzuata uygun olmayan şekilde atılırsa, ceza ihtimali söz konusu olabilir. Bu ürünün geri dönüşümü ile ilgili ayrıntılı bilgi için, lütfen belediyeniz, evsel atık toplama servisiniz ya da ürünü satın aldığınız mağaza ile iletişim kurun.

# TAMRON

# TÜRKÇE

## Tamron Merceklerinin Güvenli Kullanımı için Tedbirler

Güvenli çalışma için ürünü kullanmadan önce "Tamron Merceklerinin Güvenli Kullanımı için Tedbirler" ve el kitabını mutlaka dikkatle okuyun.

Okuduktan sonra, ihtiyacınız olduğunda kolayca erişebileceğiniz bir yerde saklayın.

Talimat, ilgili tehlikenin derecesine göre iki kategoriye ayrılmıştır.



### UYARI

Bu, uyulmadığında veya yanlış yapıldığında ölüme veya ciddi derecede yaralanmaya neden olabilecek talimatları gösterir.

- Bu merceği veya merceğin takılı olduğu fotoğraf makinesini kullanırken güneşe veya diğer güçlü ışık kaynaklarına bakmayın veya resim çekmeyin.  
Aksi takdirde görme kaybı, mercek veya fotoğraf makinesinde başka bir zarara ya da yangına neden olabilir.
- Merceği parçalarına ayırmayın, onarmayın veya üzerinde değişiklik yapmayın.  
Bu, merceğe veya fotoğraf makinesine hasar verebilir.
- Merceği çocukların erişemeyeceği bir yerde saklayın.  
Mercek düşerse yaralanma riski vardır.



### DİKKAT

Bu, önemsenmediğinde veya yanlış yapıldığında vücutta yaralanmaya veya fiziksel zarara neden olabilecek talimatları gösterir.

- Merceği doğrudan güneş ışığına maruz yerlere koymayın veya araç içi gibi aşırı sıcak yerlerde bırakmayın.  
Aksi takdirde, merceğin iç parçaları hasar görebilir veya yangın ortaya çıkabilir.
- Mercek kullanılmadığında daima kapağını takın.
- Merceği fotoğraf makinesine takarken, merceğin fotoğraf makinesine düzgün takıldığından ve iyice sabitlendiğinden emin olun.  
Mercek düzgün takılmazsa, çıkarması zor olabilir veya düşerek hasara veya yaralanmaya neden olabilir.
- Bu merceği fotoğrafçılık dışındaki uygulamalar için kullanmayın.
- Merceği tripoda takılıken taşımayın.