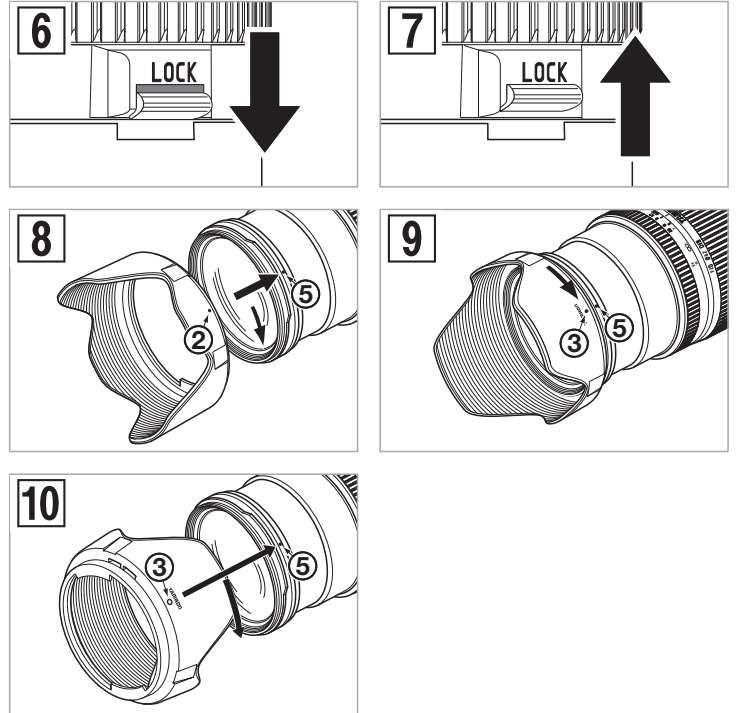
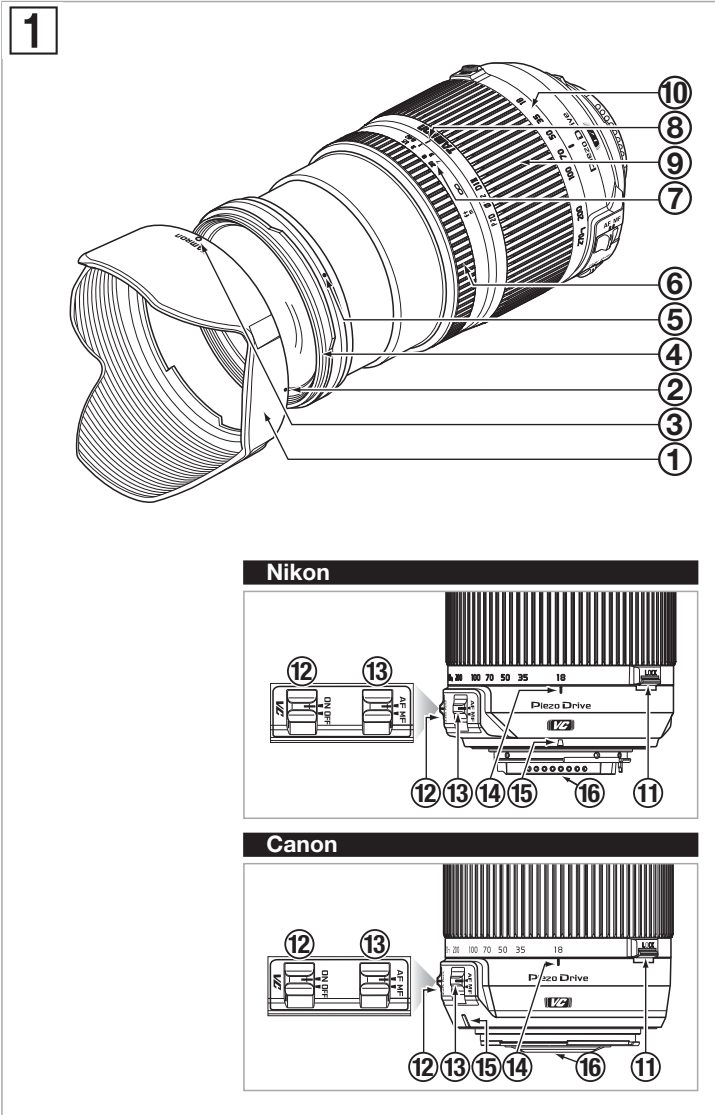


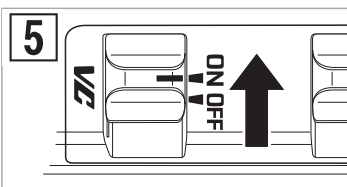
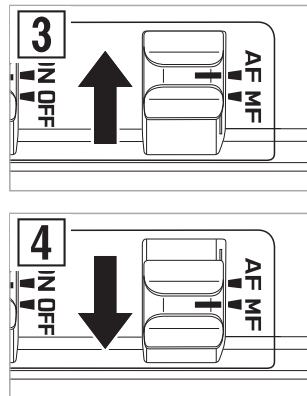
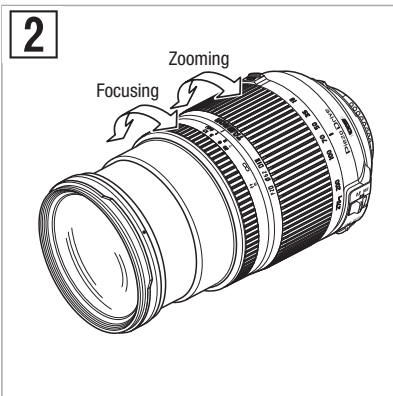
TAMRON | Model: B008TS Owner's manual

18-270mm F/3.5-6.3 Di II VC PZD (for Nikon, Canon)



CE * The CE Marking is a directive conformity mark of the European Community (EC).
 * Das CE-Zeichen entspricht der EG Norm.
 * La marquage CE est un marquage de conformité à la directive CEE (CE).
 * La marca CE es marca de conformidad según directiva de la Comunidad Europea (CE).
 * Il marchio CE attesta la conformità alla direttiva della Comunità Europea (CEE).
 * CE标志表示符合欧洲共同体(CE)指标

CE The EEC Conformity Report applies to the Council Directive 2014/30/EU, 2011/65/EU and is used by Tamron Co., Ltd., manufacturer of this product.



SUOMI

Kiitos, että valitsit Tamron-objektiivin viimeisimmäksi lisäksi valokuvauslaitteistoosi. Ennen kuin käytät uutta objektiiviasi, lue tämä omistajan opas läpikotaisin tutustuaksesi objektiin ja oikeaan tekniikkaan mahdollisimman korkealaatuisten kuvien ottamiseksi. Jos käsittelet Tamron-objektiiviasi huolella, takaa se sinulle vuosien ilon valokuvauksen ja jännittävien kuvien parissa.

- Osoittaa varotoimenpiteet, jotka auttavat ongelmien ehkäisemisessä.
- Osoittaa asiat, jotka sinun tulisi tietää perustoimintojen lisäksi.

OSIEN NIMET (Katso kuva 1, jos ei toisin mainittu)

- Vastavalosuoja
- Vastavalosuojan lukitusmerkki
- Vastavalosuojan vapautusmerkki
- Etäisyysasteikko
- Zoom-rengas
- Zoomin lukituskytkin
- AF/MF-kytkin
- Objektiivin kiinnitysmerkki
- Vastavalosuojan kiinnityksen suuntausmerkki
- Suodinrengas
- Tarkennusrengas
- Etäisyysmerkki
- Polttovälin asteikko
- VC (tärinäkompensointi)-kytkin
- Polttovälin merkki
- Objektiivi-kamera-liitin

TÄRKEIMMÄT TEKNISET TIEDOT

	B008TS
Polttoväli	18-270 mm
Valovoima	F/3,5-6,3
Kuvakulma	75°33' - 5°55'
Objektiivin rakenne	13/16
Minimitarkennusetaisyys	0,49 m (19,3")
Enimmäissuurenussuhde	1:3,8 (käytettäessä 270 mm)
Suodattimen koko	ø 62 mm
Pituus	88 mm (3,5")*
Halkaisija	ø 74,4 mm (2,9")
Paino (kolmijalkakiinnikkeellä)	450 g (15,9 unssia)*
Vastavalosuoja	DA18

- * Arvot vastaavat Nikon-tuotteiden teknisiä tietoja.
- Pituus: Pituus objektiivin etuosasta kiinnityspintaan.
- Tässä omistajan oppaassa mainitut objektiivin ominaisuudet ja ulkonäkö voivat muuttua ilman erillistä ilmoitusta.

OBJEKTIIVIN LIITTÄMINEN JA IRROTTAMINEN

Irrota objektiivin takasuojia. Kohdista objektiivin kiinnitysmerkki ⑤ ja kameran kiinnitysmerkki ja aseta objektiivi paikoilleen.

Käännä linssiä vastapäivään Nikon-malleissa tai myötäpäivään Canon-malleissa, kunnes se lukittuu.

Irrota objektiivi kiertämällä sitä vastakkaiseen suuntaan ja pidä kamerassa olevaa objektiivin vapautuspainiketta samalla pohjassa.

- Kytke kameran virta pois päältä ennen objektiivin liittämistä tai irrottamista.
- Jos kyseessä on Canonin kamera, kohdista kiinnitysmerkki EF-objektiivimerkin (punainen ympyrä) kanssa.

- Katso lisätietoja kamerasi ohjekirjasta.

TARKENNUSTILAN VAIHTAMINEN (Katso kuvat 1 - 4)

Ottaaksesi valokuvia automaattisella tarkennuksella (AF) aseta AF/MF-kytkin ⑬ asentoon "AF". Ottaaksesi valokuvia manuaalisella tarkennuksella (MF) aseta AF/MF-kytkin ⑬ asentoon "MF" ja käännä tarkennusrengasta ⑥ kädelläsi tarkentaaksesi kuvan.

- Etäisyysasteikko ⑦ on vain viitteellinen. Se voi erota oikeasta tarkennuspaikasta.
- AF-tilassa automaattisen tarkennuksen toiminta voi olla vaikeaa kohteesta riippuen.

- Kun tarkennat AF-tilassa täysaikaisen manuaalimekanismin aikana, MF-tila voidaan kytkeä päälle kääntämällä tarkennusrengasta ⑥, kun AF/MF-kytkin ⑬ on asetettu AF-tilaan. AF-tila voidaan nolata nostamalla sormi pois sulkimesta ja painamalla sitä uudelleen puoliväliin.
- Jotta tarkennus olisi mahdollista eri olosuhteissa, tarkennusrengasta ⑥ voi kiertää äärettömän (∞) yli. Kun valokuvat käytetään manuaalisella tarkennusta, tarkista aina tarkennus etsimestä, myös tarkennuksen ollessa kohdennettuna äärettömään.
- Katso lisätietoja kamerasi ohjekirjasta.

VC-JÄRJESTELMÄ (Katso kuvat 1, 5)

VC (tärinäkompensointi) -järjestelmä vähentää käsivaralta otettujen kuvien sumentumista.

■ VC-järjestelmän käyttö

Kun käytät VC-järjestelmää, aseta VC-kytkin ⑫ asentoon ON. Paina sulkijaa puoleen väliin, ja varmista ennen kuvan ottamista, että etsimessä näkyvä kuva on vakaa.

● VC toimii hyvin seuraavissa olosuhteissa

- huonosti valaistut paikat
- paikat, joissa salamän käyttö on kiellettyä
- paikat, joissa ei saa vakaata jalansijaa

● VC ei välttämättä toimi hyvin seuraavissa olosuhteissa

- ajoneuvoissa, jotka tärisevät paljon
- kameran liikuessa paljon valokuvan ottamisen hetkellä
- otettaessa valokuvia kolmijalan kanssa
- Aseta VC-kytkin ⑫ asentoon OFF, kun otat valokuvia bulb-laukaisulla (pitkä valotusaika). Muutoin VC voi aiheuttaa toimintahäiriön.

- Etsimessä näkyvä kuva voi olla samaa välittömästi sen jälkeen, kun suljin painetaan puoliväliin asti. Tämä johtuu tärinäkompensaatoin toimintaperiaatteesta, eikä le toimintahäiriö.
- Kun VC-kytkin on asennossa ON, vähenee yhdellä latauskerralla otettavissa olevien kuvien määrä, sillä kamera käyttää enemmän virtaa.
- Aseta VC-kytkin asentoon OFF, kun otat valokuvia muutoin kuin käsivaralta (esimerkiksi käyttäessäsi kolmijalkaa).
- Älä irrota objektiivia kamerasta VC-tilan ollessa päällä. Jos objektiivi irrotetaan VC-tilan ollessa päällä, voi objektiivi päästää napsahdavia ääniä, jos objektiivia ravistaa. Tämä ei ole toimintahäiriö. Jos objektiivi asennetaan kameraan, ja kameran virta kytketään päälle, loppuu napsahdava ääni.
- Sisäänrakennetulla salamalla varustetuissa Nikon-kameroissa VC-tila menee pois päältä salamän latautessa.

ZOOMAUS (Katso kuvat 1, 2)

Katso kameran etsimen läpi ja kierrä objektiivin zoomausrengasta ⑨ haluamaasi polttoväliin ja ota kuva tämän jälkeen.

ZOOMAUKSEN LUKITUSMEKANISMI (Katso kuvat 1, 6, 7)

Voit lukita suurennoksen ⑨ 18 mm:n polttovälissä estääksesi sen pyörimisen.

■ Zoomauslukituksen asettaminen (Katso kuva 6)

Kohdista 18 mm polttovälilasteikolla ⑩ polttovälimerkin ⑭ kanssa. Liu'uta zoomin lukituskytkintä ① alaspäin.

■ Zoomauslukituksen vapauttaminen (Katso kuva 7)

Liu'uta zoomin lukituskytkintä ① ylöspäin.

- Vapauta lukitus zoomataksesi ja kierrä tämän jälkeen zoomausrengasta.

VASTAVALOSUOJA (Katso kuvat 1, 8 - 10)

Vakiovarusteena toimitetaan bajonettityyppinen vastavalosuoja.

Suosittellemme valokuvien ottamista vastavalosuojan ollessa kiinnitettynä, sillä vastavalosuoja eliminoi hajavalon, joka voi vaikuttaa kuvaan.

■ Asennus käyttöä varten (Katso kuvat 8, 9)

Kohdista vastavalosuojan kiinnityksen suuntausmerkki ② objektiin vastavalosuojan vapautusmerkin ⑤ kanssa.

Kierrä vastavalosuojaa nuolen osoittamaan suuntaan, kunnes lukitusmerkki ③ on vastavalosuojan vapautusmerkin ⑤ kanssa kohdakkain.

■ Asennus säilytystä varten (Katso kuva 10)

Voit varastoida vastavalosuojan kiinnittämällä sen takaperin.

Kohdista vastavalosuojan lukitusmerkki ③ objektiin vastavalosuojan vapautusmerkin ⑤ kanssa.

Kierrä vastavalosuojaa nuolen osoittamaan suuntaan, kunnes vastavalosuojan kiinnityksen suuntausmerkki ② on vastavalosuojan vapautusmerkin ⑤ kanssa kohdakkain.

- Huomaathan, että valokuvan reuna voi tummentua, jos vastavalosuojaa ei ole kiinnitetty oikein.

VAROTOIMENPITEET KUVIA OTETTAESSA

- Varmista, että teet zoomauksen ennen tarkennusta. Se voi jäädä tarkennuksen ulkopuolelle, mikäli teet zoomauksen tarkennuksen jälkeen.
- Minimitarkennusetaisyys säävuttämiseksi käytetään sisäistä tarkennusjärjestelmää (IF). Tämän takia kuvanottoalue on laajempi kuin objektiiveilla, jotka käyttävät muita tarkennusjärjestelmiä, kun kuvin ottoetaisyys on pienempi kuin ääretön.
- Irrota vastavalosuoja aina käyttäessäsi kameran sisäänrakennettua salamavaloa valokuvia ottaessasi. Muutoin vastavalosuoja tai objektiivi voi tummentaa kuvan reunoja. Kun otat valokuvia läheltä, itse objektiivi on salamavalon tiellä. Kuvan alaosan voi ilmestyä suuri puolipyörä, vaikka vastavalosuojaa ei käytettäisikään. Suosittelemme salamavalolla tapahtuvaa kuvausta varten käyttämään kameran valmistajan tarjoamaa ulkoista salamaa.
- Kameroiden näyttöjärjestelmien eroista johtuen näytöillä saatetaan näyttää eri maksimi- ja minimivalovoima-arvot kuin teknisissä määritelmissä. Tämä ei ole merkki virheestä.
- Peilittömien kameroiden kanssa toimimista ei taata.

PITKÄAIKAISEN KÄYTTÖIÄN VARMISTAMISEKSI

- Poista objektiivissa oleva pöly ja lika käyttäen puhallinta tai pehmeää harjaa. Älä kosketa objektiivia sormillasi.
- Jos objektiin on tarttunut sormenjälkiä tai öljyä, pyyhi objektiivi kaupallisesti saatavilla olevalla objektiivin puhdistuspaperilla. Tämän jälkeen kastele puuvilla- tai mikrokuituliina (lasien jne. puhdistamiseen tarkoitettu) objektiivinpuhdistimeen ja pyyhi objektiivin pinta kevyesti, keskeltä aloittaen. Älä käytä siikoniliinaa.
- Pyyhi objektiivin runko käyttäen siikoniliinaa. Älä ikinä käytä benseeniä, ohenninta tai muita orgaanisia liuottimia.
- Etuelementti on päällystetty veden ja öljyainesten tarttumisen ehkäisemiseksi. Päällyste hylkii nesteitä, kuten linssinpuhdistusaineita. Linssin puhdistamiseksi suosittelemme, että pyyhkit sen lopuksi kuivalla liinalla.
- Home on suuri ongelma objektiiveille. Varastoi objektiivi puhtaassa, viileässä ja kuivassa paikassa. Kun varastoit objektiivin objektiivikotelossa, laita koteloon myös kaupallisesti saatavilla olevaa kuivausainetta ja vaihda kuivausainetta välillä.
- Älä kosketa objektiivi-kamera-liitintä. Jos pöly tai tahrat aiheuttavat liitintäongelmia, signaalit eivät välttämättä kulje oikein objektiin ja kameran välillä, mikä voi johtaa toimintahäiriöihin.
- Jos lämpötila muuttuu yllättäen, voi kameran ja objektiivin sisälle muodostua kosteutta, mikä voi johtaa toimintahäiriöihin. Estä kosteuden muodostuminen sulkemalla laitteesi muovipussiin tai samankaltaiseen säiliöön. Kun laitteet ovat asettuneet ympäristön lämpötilaan, poista ne pussista ja käytä niitä normaalisti.



Yksityisten kotitalouksien sähkö- ja elektroniikkalaitteiden hävittäminen. Käytettyjen sähkö- ja elektroniikkalaitteiden hävittäminen (voimassa Euroopan unionissa ja muissa Euroopan maissa, joissa on käytössä erillinen keräysjärjestelmä)

Tämä symboli ilmaisee, että tätä tuotetta ei saa käsitellä kotitalousjätteidenä. Sen sijaan tuote tulisi lajitella erikseen sähkö- ja elektroniikkalaitteiden kierrätystä varten.

Jos ostat uuden tuotteen, tämä tuote voidaan viedä jälleenmyyjälle tai lupolta sähkö- ja elektroniikkalaitteiden keräysjärjestelmään.

Varmistamalla tuotteen asianmukaisen hävittämisen autat ehkäisemään ympäristölle ja ihmisten terveydelle aiheutuvia mahdollisia negatiivisia seuraamuksia, joita voisi tulla tämän tuotteen tai tuotteen komponenttien väärinlaisen jätteiden käsittelyn seurauksena.

Jos tämä tuote hävitetään väärällä tavalla, seurauksena voi olla sakkoja. Saat lisätietoja tämän tuotteen kierrätyksestä ottamalla yhteyden paikalliseen virastoon, kotitalousjätteiden hävityspalveluun tai liikkeeseen, josta ostit tuotteen.

TAMRON

SUOMI

Tamron-linssien turvallista käyttöä koskevat varoimenpiteet

Turvallista käyttöä varten muista lukea huolellisesti "Tamron-linssien turvallista käyttöä koskevat varoimenpiteet" sekä käyttöopas ennen tuotteen käyttöä.

Luettuasi ne säilytä ne paikassa, josta löydät ne nopeasti tarvittaessa.

Varoitusohjeet on jaettu seuraavaan kahteen luokkaan niihin liittyvän vaara-asteen mukaisesti.



VAARA

Tällä ilmaistaan ohjeita, joiden noudattamatta jättämisestä tai virheellisestä toteutuksesta saattaa olla seurauksena kuolema tai vakava loukkaantuminen.

- Älä katso tai ota kuvaa auringoon tai muihin voimakkaisiin valonlähteisiin päin tällä linssillä tai kameralla, johon linssi on kiinnitetty.
Seurauksena voi olla näön menetys, muu vaurio linssille tai kameralle, tai tulipalo.
- Älä pura, korjaa tai muokkaa linssiä.
Seurauksena voi olla linssi- tai kameravaurio.
- Pidä linssi kaukana pienten lasten ulottuvilta.
Jos linssi putoaa tai tiputetaan maahan, seurauksena voi olla loukkaantuminen.



VAROITUS

Tällä ilmaistaan ohjeita, joiden noudattamatta jättämisestä tai virheellisestä toteutuksesta saattaa olla seurauksena keuhovamma tai fyysinen vaurio.

- Älä aseta linssiä suoraan auringonvaloon tai jätä sitä erittäin kuumaan paikkaan, kuten auton sisään.
Seurauksena voi olla linssin sisäisten osien vaurioituminen tai tulipalo.
- Kiinnitä linssitulppa aina, kun linssiä ei käytetä.
- Kun kiinnität linssin kameraan, varmista että linssi on kiinnitetty ja lukittu kunnolla kameraan.
Jos linssi ei ole kunnolla kiinni kamerassa, sen irrottaminen voi olla hankalaa tai se voi tippua aiheuttaen vaurioita tai loukkaantumisen.
- Älä käytä linssiä muuhun tarkoitukseen kuin valokuvaamiseen.
- Älä kuljeta linssiä, kun se on kiinni kolmijalassa.