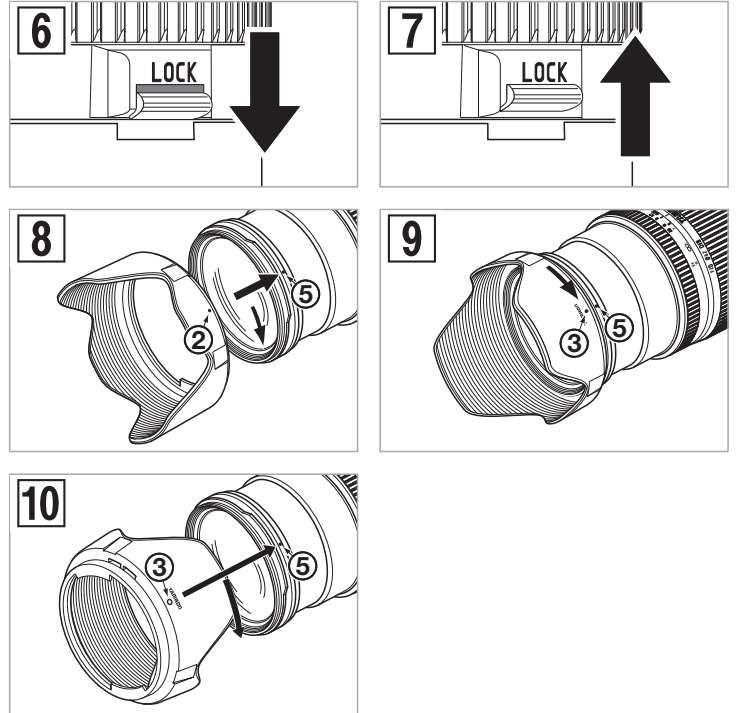
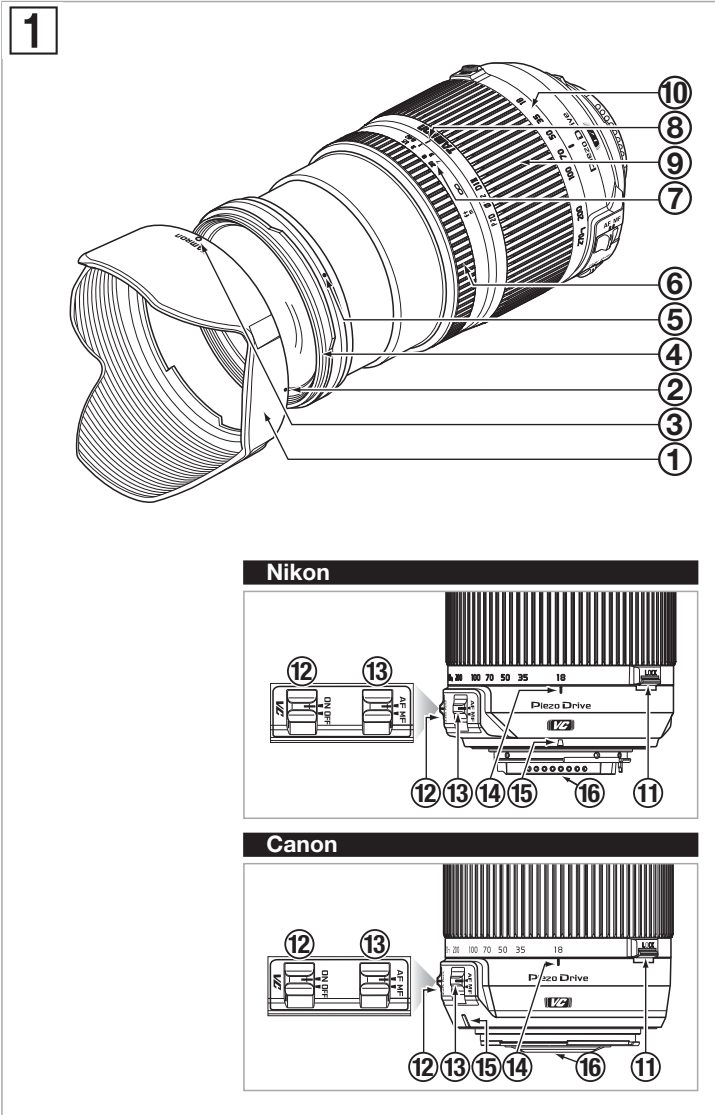


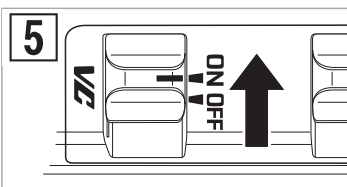
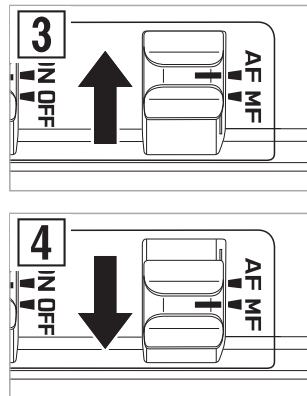
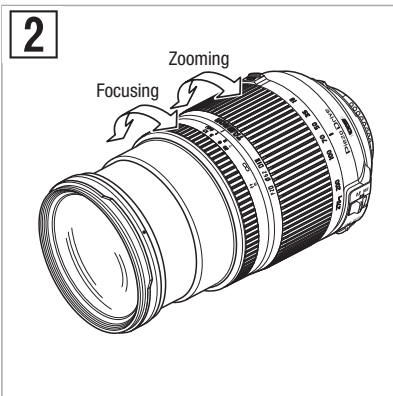
TAMRON | Model: B008TS Owner's manual

18-270mm F/3.5-6.3 Di II VC PZD (for Nikon, Canon)



CE * The CE Marking is a directive conformity mark of the European Community (EC).
 * Das CE-Zeichen entspricht der EG Norm.
 * La marquage CE est un marquage de conformité à la directive CEE (CE).
 * La marca CE es marca de conformidad según directiva de la Comunidad Europea (CE).
 * Il marchio CE attesta la conformità alla direttiva della Comunità Europea (CEE).
 * CE标志表示符合欧洲共同体(CE)指标

CE The EEC Conformity Report applies to the Council Directive 2014/30/EU, 2011/65/EU and is used by Tamron Co., Ltd., manufacturer of this product.



TÜRKÇE

Fotoğraf makineniz için en yeni eklenti olarak Tamron merceğini satın aldığınız için teşekkür ederiz. Yeni merceğinizi kullanmadan önce, mümkün olduğunca yüksek kaliteli resimler oluşturmak amacıyla doğru teknikler ve merceğiniz hakkında bilgi edinmek için lütfen bu Kullanıcı El Kitabının içeriğini tamamen okuyun. Doğru kullanım ve bakım ile, Tamron merceğiniz yıllarca güzel ve ilginç resimler çekmenizi sağlayacaktır.

- Sorunları engellemize yardımcı olan tedbirleri açıkla.
- Temel işlemlere ek olarak bilmeniz gereken şeyleri açıkla.

PARÇA ADLARI (Belirtilmemişse, Şek. 1'e bakınız)

- 1 Parasoley
- 2 Parasoley bağlantısını hizalama işareti
- 3 Parasoley kilitleme işareti
- 4 Filtre bileziği
- 5 Parasoley serbest bırakma işareti
- 6 Odak bileziği
- 7 Mesafe ölçęi
- 8 Mesafe işareti
- 9 Yakınlaştırma bileziği
- 10 Odak uzunluğu ölçęi
- 11 Zoom kilidi düğmesi
- 12 VC (Titreşim Dengeleme) düğmesi
- 13 AF/MF düğmesi
- 14 Odak uzunluğu işareti
- 15 Mercek takma işareti
- 16 Mercek-kamera arayüz bağlantıları

TEMEL ÖZELLİKLER

| | B008TS |
|-------------------------------|----------------------------|
| Odak uzunluğu | 18-270 mm |
| Maksimum açıklıklar | F/3.5-6.3 |
| Görüş açısı | 75°33' - 5°55' |
| Mercek yapısı | 13/16 |
| Minimum odak mesafesi | 0,49 m (19,3") |
| Maksimum büyütme oranı | 1:3,8 (270 mm kullanırken) |
| Filtre ölçüsü | ø 62 mm |
| Uzunluk | 88 mm (3,5")* |
| Çap | ø 74,4 mm (2,9")* |
| Ağırlık (üç ayaklı sehpa ile) | 450 g (15,9 oz)* |
| Parasoley | DA18 |

- * Değerler, Nikon ürünlerinin özellikleridir.
- Uzunluk: Ön mercekten sehpa yüzeyine olan mesafe.
- Bu kullanıcı el kitabında listelenen merceklerin özellikleri ve görünüşleri, haber verilmeksizin değiştirilebilir.

MERCEĞİN TAKILMASI VE ÇIKARILMASI

Merceğin arka kapağını çıkarın. Mercek takma işaretini 15 ve kamera üzerindeki montaj işaretini hizalayın ve daha sonra merceği takın. Merceği Nikon modellerinde saat yönünün tersine veya Canon modellerinde saat yönünde kilitlemeye kadar döndürün. Merceği çıkarmak için, kamera üzerindeki mercek serbest bırakma düğmesine basarken merceği ters yönde döndürün.

- Merceği takmadan veya çıkarmadan önce, kamerayı kapatın.
- Canon kameralarda, EF mercek işareti (kırmızı daire) ile hizalayın.
- Detaylar için, lütfen kameranızın kullanım talimatlarını okuyun.

ODAK MODUNA GEÇME (Bkz. Şek. 1 - 4)

Otomatik odaklama (AF) özelliğini kullanarak fotoğraf çekmek için, AF/MF düğmesini 13 "AF" konumuna ayarlayın. Manuel odaklama (MF) özelliğini kullanarak fotoğraf çekmek için, AF/MF düğmesini 13 "MF" konumuna ayarlayın ve daha sonra, odak bileziğini 6 döndürmek için elinizi kullanın ve görüntüye odaklayın.

- Mesafe ölçęi 7 bir kılavuz olarak temin edilir. Gerçek odak konumundan farklı olabilir.
- AF modunda, otomatik odaklama için nesneye bağlı olarak çalşmak zor olabilir.
- Tam zamanlı manuel fonksiyonu vasıtasıyla AF moduyla odaklama yaparken, AF/MF düğmesi 13 AF'ye ayarlı olduğu sırada odak bileziği 6 döndürülerek MF'ye değiştirilmesi mümkündür. AF'yi parmağınızı deklanşör düğmesinden ayırıp, ardından deklanşör düğmesine yarım basarak devam ettirebilirsiniz.
- Çeşitli koşullar altında odağı korumak için, odak bileziği 6 sonsuzluk (∞) pozisyonuna geri döner. Bu nedenle, odak sonsuzluk ile aynı hizaya getirildiği zaman bile, manuel odak ile fotoğraf çekerken kadrajdaki odağı her zaman kontrol edin.
- Detaylar için, lütfen kameranızın kullanım talimatlarını okuyun.

VC MEKANİZMASI (Bkz. Şek. 1, 5)

VC (Titreşim Dengeleme) mekanizması, el çekiminin neden olduğu resim blürünü azaltır. VC'nin kullanımı VC'yi gördüğünüz zaman, VC düğmesini 12 ON konumuna ayarlayın. Deklanşöre yarım basın ve fotoğraf çekmeden önce kadrajın sabit olduğunu doğrulayın.

- VC, aşağıdaki koşullar altında etkindir
 - Loş yerler
 - Flaşlı fotoğraf çekmenin yasak olduğu yerler
 - Zeminin dengesiz olduğu yerler
- VC, aşağıdaki koşullar altında yeterince performans sergileyemeyebilir
 - Fotoğraf, çok fazla titreyen bir araçtan çekildiği zaman
 - Kameranın fazla hareket ettiği sırada çekim yapma
 - Üç ayaklı sehpa kullanarak çekim yaparken
 - Bulb fotoğrafçılık ile fotoğraf çekerken (uzun pozlandırma), VC düğmesini 12 OFF konumuna ayarlayın. Aksi takdirde, VC bir işlev bozukluğuna neden olabilir.
- Kadraj, deklanşöre yarım basıldıktan hemen sonra flu olabilir. Bu, bir işlev bozukluğuna değil VC'nin prensiplerine bağlıdır.
- VC düğmesi ON konumuna ayarlandığı zaman, kaydedilebilir resimlerin sayısı kamera tarafından kullanılan güce bağlı olarak azalır.
- Kamera elinizden başka bir şey ile (üç ayaklı sehpa gibi) sabitlenirken fotoğraf çektiğiniz zaman VC düğmesini OFF konumuna ayarlayın.
- VC açıkken merceği kameradan çıkarmayın. VC açıkken mercek kameradan çıkarılırsa, mercek sallandığında bir klik sesi çıkarabilir. Bu, bir işlev bozukluğu değildir. Mercek kameraya takılırsa ve kameranın güç düğmesi açılırsa, ses durur.
- Dahili flaş ile donatılan Nikon kameralarda, dahili flaş şarj olurken VC kapatılacaktır.

YAKINLAŞTIRMA (Bkz. Şek. 1, 2)

Kameranın kadrajından bakarken, görüntü için uygun olan odak uzunluğunu ayarlamak amacıyla merceğin yakınlaştırma bileziğini 9 döndürün ve daha sonra fotoğraf çekin.

ZOOM KILIT MEKANİZMASI (Bkz. Şek. 1, 6, 7)

Yakınlaştırma bileziğinin 9 döndürülmesini önlemek için 18mm odak uzunluğunda kilitleyebilirsiniz.

- Zoom kilidinin ayarlanması (Bkz. Şek. 6) Odak uzunluğu ölçęindeki 10 18mm'yi odak uzunluğu işaretiyle 14 hizalayın. Zoom kilidi düğmesini 11 aşağı doğru kaydırın.
- Zoom kilidinin serbest bırakılması (Bkz. Şek. 7) Zoom kilidi düğmesini 11 yukarı doğru kaydırın.

- Yakınlaştırmak için, kilidi serbest bırakın ve daha sonra, yakınlaştırma bileziğini döndürün.

PARASOLEY (Bkz. Şek. 1, 8 - 10)

Bayonet tip parasoley, standart ekipman olarak temin edilir. Düzgün şekilde takılmış parasoley ile fotoğraf çekmenizi öneririz çünkü parasoley resmi etkilemesi muhtemel dağınık ışığı ortadan kaldırır.

- Kullanım için kurulum (Bkz. Şek. 8, 9) Parasoleydeki parasoley bağlantısını hizalama işaretini 2 mercekteki parasoley serbest bırakma işareti 5 ile hizalayın. Parasoley kilitleme işareti 3 parasoley serbest bırakma işareti 5 ile karşı karşıya gelinceye kadar, parasoley ok yönünde döndürün.
- Saklama için kurulum (Bkz. Şek. 10) Parasoley'i tersten takarak saklayabilirsiniz. Parasoleydeki parasoley kilitleme işaretini 3 mercekteki parasoley serbest bırakma işareti 5 ile hizalayın. Parasoley bağlantısını hizalama işareti 2 parasoley serbest bırakma işareti 5 ile karşı karşıya gelinceye kadar, parasoley ok yönünde döndürün.


- Parasoleyin düzgün şekilde takılmaması halinde, fotoğrafı çekilen resmin çevresinin karanlık olabileceğini bilin.

ÇEKİM YAPARKEN ALINACAK TEDBİRLER

- Yakınlaştırma işlemini odaklamadan önce gerçekleştirmeye dikkat edin. Yakınlaştırma işlemini odaklamadan sonra gerçekleştirdiğinizde odak dışında kalabilir.
- Dahili bir odaklama (IF) sistemi, minimum odak mesafesini elde etmek için kullanılır. Bundan dolayı, sonsuzluktan daha az bir mesafede çekim yaparken çekim aralığı başka odaklama sistemleri kullanan merceklerin çekim aralığından daha geniştir.
- Flaşlı fotoğraf çekmek için kamera üzerindeki dahili flaş kullandığınızda parasoley'i her zaman çıkartın. Aksi takdirde, parasoley veya mercek görüntünün çevresini karartabilir. Yakın çekim fotoğrafçılık ile, merceğin kendisi flaş engeller ve parasoley kullanılmadığında bile, koyu renk yarım daire ekranın altında görünebilir. Flaşlı fotoğraf çekmek için, kamera üreticisinden temin edilen harici bir flaş ünitesi kullanmanızı öneririz.
- Kameranın ekran sistemlerindeki farklılıklar, şartnamedeki maksimum ve minimum açıklık değerlerinden farklı değerlerin görüntülenmesine neden olabilir. Bu, bir hata göstergesi değildir.
- Aynasız değiştirilebilir mercekli kameralar ile kullanım garantisi altına alınmaz.

UZUN SÜRELİ MEMNUNİYET SAĞLAMAK İÇİN

- Körüklü veya yumuşak bir fırça kullanarak mercek üzerindeki tozu ve lekeleri temizleyin. Merceğe parmaklarınız ile dokunmayın.
- Parmak izi veya yağ merceğe yapıştığı zaman, piyasada satılan mercek temizlik kağıdı ile hafifçe silin, iyice yıkanmış pamuklu bir bezi veya mikrofiber bezi (gözlük temizleme bezi, vb.) mercek temizleyicisinde tamamen ıslatın ve daha sonra, ortasından başlayarak mercek yüzeyini hafifçe silin. Silikon bez kullanmayın.
- Mercek çerçevesini silikon bez kullanarak temizleyin. Asla benzin, tiner veya başka organik çözücüler kullanmayın.
- Ön parça, yapıştırma işleminden gelen suyu ve yağlı maddeleri önlemek için kaplanmıştır. Bu kaplama mercek temizleyiciler gibi sıvıları geçirmez. Merceği temizlemek için, kuru bir bezle silmenizi öneririz.
- Küt, mercekler için büyük bir sorundur. Merceğinizi temiz, serin ve kuru bir yerde saklayın. Merceği bir mercek kutusu içinde sakladığınız zaman, piyasada satılan kurutma maddesi ile saklayın ve kurutma maddesini ara sıra yenisi ile değiştirin.
- Mercek-kamera arayüz bağlantılarına dokunmayın. Eğer toz veya lekeler bağlantı sorunlarına neden olursa, sinyaller mercek ve kamera arasında düzgün şekilde gönderilmez ve işlev bozuklukları meydana gelebilir.
- Eğer sıcaklık derecesi aniden değişirse, kamera ve mercek içinde nem oluşabilir ve işlev bozukluklarına neden olabilir. Bunu engellemek için, ekipmanınızı plastik bir torba veya benzer kutular içine koyun. Ekipmanınız oda sıcaklığına uyum sağladıktan sonra, torbadan çıkarın ve her zamanki gibi kullanın.



Elektrikli ve Elektronik Özel Ev Eşyalarının Atımı. Kullanılmış Elektrikli ve Elektronik Cihazların Atımı (Avrupa Birliği ve aynı toplama sistemlerine sahip diğer Avrupa ülkelerinde yürürlüktedir)

Bu sembol ürünün evsel atık olarak işlem göremeyeceğini ifade etmektedir. Bunun yerine, elektrikli ve elektronik cihaz geri dönüşümü için ayrıca toplanmalıdır. Yeni ürünler satın alındıysa, bu ürün nihayetinde bayiye ya da atık elektrikli ve elektronik cihaz toplama sistemine teslim edilebilir. Bu ürünün doğru şekilde atımını temin ederek, aksi takdirde bu ürüne ya da bu ürünün parçalarına yapılabilecek uygun olmayan atık işlemi nedeniyle çevre ve insan sağlığı üzerindeki olası olumsuz etkilerinin önüne geçilmesini yardımcı olacaktır.

Bu ürün mevzuata uygun olmayan şekilde atılırsa, ceza ihtimali söz konusu olabilir. Bu ürünün geri dönüşümü ile ilgili ayrıntılı bilgi için, lütfen belediyeniz, evsel atık toplama servisiziniz ya da ürünün satın aldığınız mağaza ile iletişime kurun.

TAMRON

TÜRKÇE

Tamron Merceklerinin Güvenli Kullanımı için Tedbirler

Güvenli çalışma için ürünü kullanmadan önce "Tamron Merceklerinin Güvenli Kullanımı için Tedbirler" ve el kitabını mutlaka dikkatle okuyun.

Okuduktan sonra, ihtiyacınız olduğunda kolayca erişebileceğiniz bir yerde saklayın.

Talimat, ilgili tehlikenin derecesine göre iki kategoriye ayrılmıştır.



UYARI

Bu, uyulmadığında veya yanlış yapıldığında ölüme veya ciddi derecede yaralanmaya neden olabilecek talimatları gösterir.

- Bu merceği veya merceğin takılı olduğu fotoğraf makinesini kullanırken güneşe veya diğer güçlü ışık kaynaklarına bakmayın veya resim çekmeyin.
Aksi takdirde görme kaybı, mercek veya fotoğraf makinesinde başka bir zarara ya da yangına neden olabilir.
- Merceği parçalarına ayırmayın, onarmayın veya üzerinde değişiklik yapmayın.
Bu, merceğe veya fotoğraf makinesine hasar verebilir.
- Merceği çocukların erişemeyeceği bir yerde saklayın.
Mercek düşerse yaralanma riski vardır.



DİKKAT

Bu, önemsenmediğinde veya yanlış yapıldığında vücutta yaralanmaya veya fiziksel zarara neden olabilecek talimatları gösterir.

- Merceği doğrudan güneş ışığına maruz yerlere koymayın veya araç içi gibi aşırı sıcak yerlerde bırakmayın.
Aksi takdirde, merceğin iç parçaları hasar görebilir veya yangın ortaya çıkabilir.
- Mercek kullanılmadığında daima kapağını takın.
- Merceği fotoğraf makinesine takarken, merceğin fotoğraf makinesine düzgün takıldığından ve iyice sabitlendiğinden emin olun.
Mercek düzgün takılmazsa, çıkarması zor olabilir veya düşerek hasara veya yaralanmaya neden olabilir.
- Bu merceği fotoğrafçılık dışındaki uygulamalar için kullanmayın.
- Merceği tripoda takılıken taşımayın.