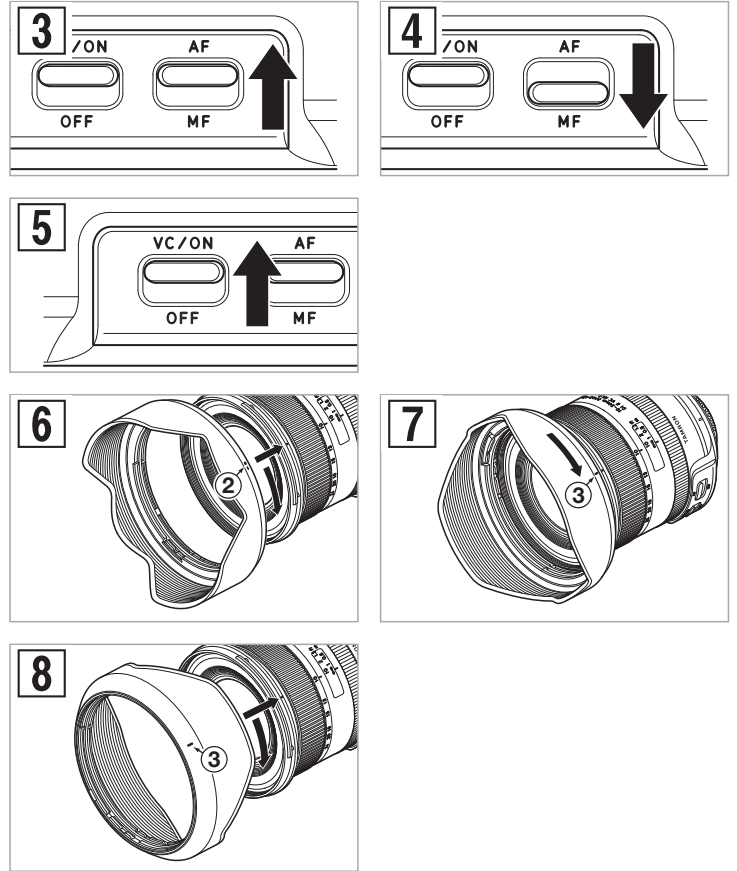
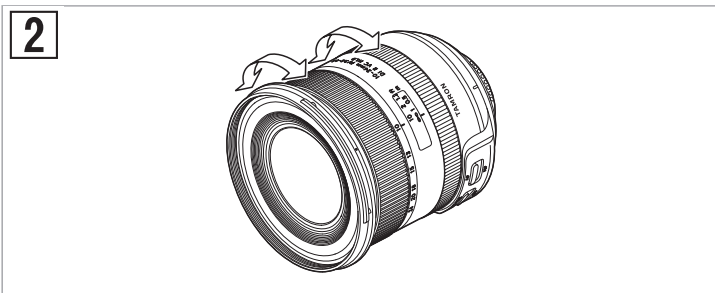
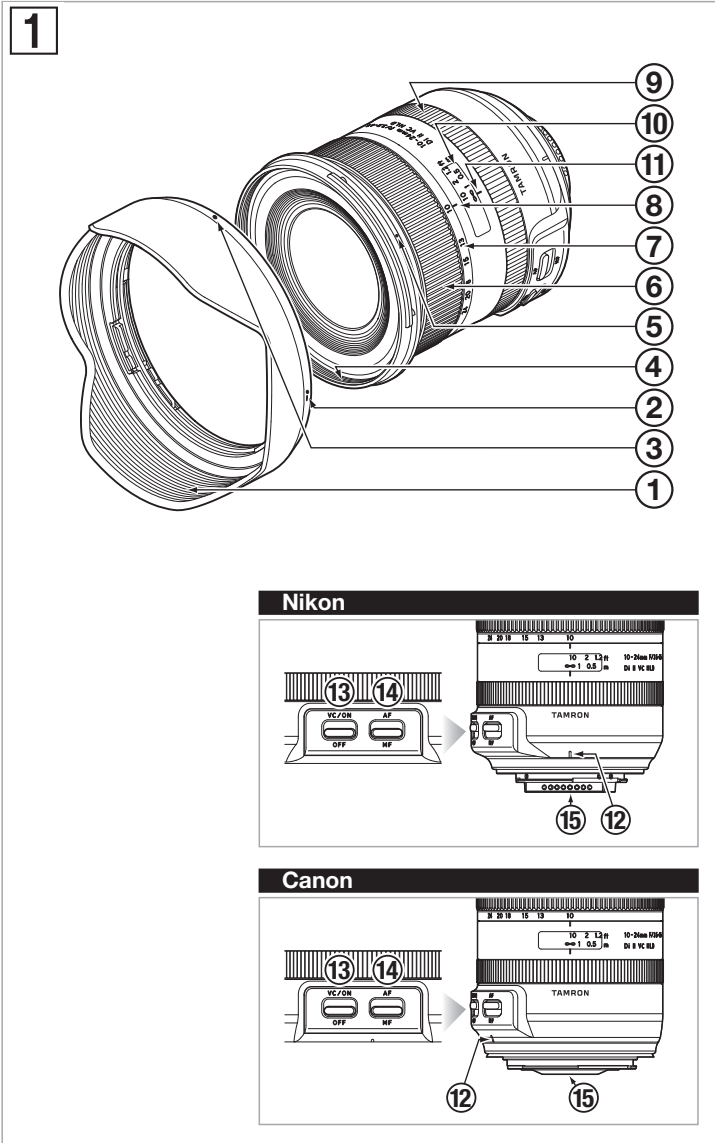


# TAMRON | Model: B023 Owner's manual

## 10-24mm F/3.5-4.5 Di II VC HLD (for Nikon, Canon)



**CE** \* The **CE** Marking is a directive conformity mark of the European Community (EC).  
 \* Das **CE**-Zeichen entspricht der EC Norm.  
 \* Le marquage **CE** est un marquage de conformité à la directive CEE (CE).  
 \* La marca **CE** es marca de conformidad según directiva de la Comunidad Europea (CE).  
 \* Il marchio **CE** attesta la conformità alla direttiva della Comunità Europea (CEE).  
 \* **CE** 标志表示符合欧洲共同体(CE)指标

**CE** The EEC Conformity Report applies to the Council Directive 2014/30/EU, 2011/65/EU and is used by Tamron Co., Ltd., manufacturer of this product.

# LATVIEŠU

Paldies, ka iegādājieties Tamron objektīvu kā sava fotoaprīkojuma jaunāko papildinājumu. Pirms jauna objektīva lietošanas, lūdzu, uzmanīgi izlasiet šo lietošanas rokasgrāmatu, kurā uzzināsit vairāk par objektīvu un pareizajām metodēm iespējami augstākas kvalitātes attēlu iegūšanai. Pareizi izmantojot Tamron objektīvu un rūpējoties par to, jūs daudzus gadus varēsiet fotografēt skaistus un aizraujošus fotoattēlus.



- Izskaidro piesardzības pasākumus, kas palīdzēs novērst problēmas.



- Izskaidro jautājumus, kurus jums vajadzētu zināt papildus pamata darbībām.

## DETAĻU NOSAUKUMI (Skat. [1]. att., ja nav norādīts citādi)

- |  |   |
|--|---|
| ① Objektīva blende                         | ② Blendes ievietošanas atbilstības atzīme |
| ③ Blendes bloķēšanas atzīme                | ④ Filtra gredzens                         |
| ⑤ Blendes atvienošanas atzīme              | ⑥ Tālummaiņa gredzens                     |
| ⑦ Fokālā garuma skala                      | ⑧ Fokālā garuma atzīme                    |
| ⑨ Fokusa gredzens                          | ⑩ Attāluma skala                          |
| ⑪ Attāluma atzīme                          | ⑫ Objektīva ievietošanas atzīme           |
| ⑬ VC (vibrācijas kompensācijas) slēdzis    | ⑭ AF/MF slēdzis                           |
| ⑮ Objektīva-fotoaparāta saskarnes kontakti |   |

## GALVENI TEHNISKIE DATI

	B023
Fokusa garums	10-24 mm
Maksimālā apertūra	F/3,5-4,5
Skata leņķis	108°44' - 60°20'
Objektīva konstrukcija	11/16
Minimālais fokusa attālums	0,24 m (9,4")
Maksimālais palielinājuma koeficients	1:5,3 (lietojot 24 mm)
Filtra izmērs ø	77 mm
Garums	82,1 mm* (3,2") (minim.)
Diametrs ø	83,6 mm (3,3")
Svars	440 g* (15,5 unces)
Objektīva blende	HB023



- \* Dotās vērtības ir Nikon produktu tehniskie dati. Garums: attālums no objektīva priekšpusē līdz stiprinājuma virsmai. Šajā lietotāja rokasgrāmatā minēto objektīvu funkcijas un ārējais izskats var tikt izmainīts bez iepriekšēja brīdinājuma.

## OBJEKTĪVA UZLIKŠANA UN NOŅEMŠANA

Noņemiet objektīva aizmugurējo vāciņu. Saskaņojiet objektīva ievietošanas atzīmi ⑫ ar uzstādīšanas atzīmi uz fotoaparāta un ievietojiet objektīvu.

Pagrieziet objektīvu pulksteņa rādītāja kustības virzienā, līdz tas noklikšķinās un nofiksējas. (Nikon modeļiem pagrieziet pretēji pulksteņa rādītāja kustības virzienam.)

Lai izņemtu objektīvu, pagrieziet objektīvu pretējā virzienā, vienlaikus uz fotoaparāta piespiežot objektīva atvienošanas pogu.



- Pirms objektīva uzlikšanas vai noņemšanas izslēdziet fotoaparāta barošanu.
- Canon fotoaparātiem saskaņojiet ar EF objektīva atzīmi (sarkanais aplis).



- Sīkaku informāciju lasiet fotoaparāta lietošanas pamācībā.

## FOKUSA PĀRSLĒGŠANAS REŽĪMS (Skat. [1.], [3.], un [4. att.])

Lai fotografētu, izmantojot automātisko fokusēšanu (AF), uzstādi AF/MF slēdzi ⑭ uz "AF".

Lai fotografētu, izmantojot manuālo fokusēšanu (MF), uzstādi AF/MF slēdzi ⑭ uz "MF" un pēc tam ar roku pagrieziet fokusa gredzenu un nofokussējiet attēlu.



- Attāluma skala ⑩ ir dota kā vispārējs orientieris. Tā var atšķirties no faktiskās fokusa atrašanās vietas.
- AF režīmā atkarībā no objekta var būt grūti veikt automātisko fokusēšanu.



- Ja fokusē ar AF, izmantojot pilna laika manuālo mehānismu, ir iespējams pārslēgties uz MF, pagriežot fokusēšanas gredzenu, kad AF/MF slēdzis ir uzstādīts uz AF. AF var atjaunot, atlaižot pirkstu no slēdža pogas un pēc tam to atkal līdz pusei piespiežot.
- Lai nodrošinātu fokusēšanu dažādos apstākļos, fokusa gredzens ⑨ griežas garām bezgalības (∞) pozīcijai. Savukārt, fotografējot ar manuālo fokusēšanu, vienmēr pārbaudiet fokusu skatu meklētājā - arī tad, ja fokuss ir noregulēts iepriekš bezgalības pozīcijai.
- Sīkaku informāciju lasiet fotoaparāta lietošanas pamācībā.

## VC MEHĀNISMS (Skat. [1. un [5. att.])

VC (vibrācijas kompensācijas) mehānisms samazina attēla izplūšanu, kas rodas, ja fotografējot aparātu tur rokā.

### ■ Kā lietot VC

Ja lietojat VC, uzstādi VC slēdzi ⑬ uz "ON".

Piespiediet līdz pusei slēdža pogu un pirms fotografēšanas apstipriniet, ka skatu meklētāja attēls ir stabils.

#### ● VC ir efektīvs šādos apstākļos

- Vāji apgaismotās vietās
- Vietās, kurās aizliegts fotografēt ar zibspuldzi
- Vietās ar nestabilu atbalstu

#### ● VC var nedarboties pietiekami efektīvi šādos apstākļos

- Ja fotografē no transportlīdzekļa, kas stipri kratās
- Fotografējot laikā, kad fotoaparāts nav pietiekami nekustīgs
- Ja fotografē, izmantojot trijkāji
- Fotografējot "no rokas" (ar ilgu ekspozīcijas laiku), iestatiet VC slēdzi pozīcijā "OFF". Pretējā gadījumā VC var izraisīt darbības traucējumus.



- Tūlīt pēc tam, kad slēdža poga ir līdz pusei piespiesta, attēlu meklētāja attēls var kļūt neskaidrs. To izraisa VC darbības principi, nevis darbības traucējumi.
- Ja VC slēdzis ir uzstādīts uz "ON", samazinās ierakstāmo attēlu skaits, jo tiek izmantota enerģija no fotoaparāta.
- Uzstādi VC slēdzi pozīcijā "OFF", ja fotografējat laikā, kad fotoaparātu balsta kas cits, nevis jūsu roka (piem., statīvs).



- Nenonemiet no fotoaparāta objektīvu, kamēr ieslēgts VC slēdzis. Ja objektīvu no fotoaparāta noņem laikā, kad ieslēgts VC, objektīvu sakratot, no tā var atskanēt klikšķoša skaņa. Tas nav darbības traucējums. Ja fotoaparātam uzstāda objektīvu un ieslēdz fotoaparāta barošanu, skaņa pārstāj skanēt.
- Ar iebūvētu zibspuldzi aprīkoti Nikon fotoaparātiem iebūvētās zibspuldzes uzlādes laikā VC tiks izslēgts.

## TĀLUMMAIŅA (Skat. [1. un [2. att.])

Skatoties caur fotoaparāta skatu meklētāju, pagrieziet objektīva tālummaiņas gredzenu ⑥, lai iestatītu attēlam atbilstošu fokālo garumu, un pēc tam fotografējiet.

## OBJEKTĪVA BLENDE (Skat. [1.], [6.], - [8. att.])

Bajonetes tipa objektīva blende tiek piedāvāta kā standarta aprīkojums.

Mēs iesakām fotografēt ar atbilstoši piestiprinātu blendi, jo objektīva blende novērš izkliedēto gaismu, kas var ietekmēt fotogrāfiju kvalitāti.

### ■ Objektīva blendes lietošana (Skat. [6.], un [7. att.])

Saskaņojiet blendes ievietošanas atbilstības atzīmi ② ar objektīva blendes atvienošanas atzīmi ⑤. Pagrieziet blendi bultiņas virzienā, līdz blendes bloķēšanas atzīme ③ ir iepriekš blendes atvienošanas atzīmei ⑤.

### ■ Objektīva blendes nostiprināšana (Skat. [8. att.])

Objektīva blendi var nostiprināt, pievienojot to pretējā virzienā.

Saskaņojiet blendes bloķēšanas atzīmi ③ ar objektīva blendes atvienošanas atzīmi ⑤.

Pagrieziet blendi bultiņas virzienā, līdz blendes ievietošanas atbilstības atzīme ② ir iepriekš blendes atvienošanas atzīmei ⑤.



- Ievērojiet, ka, ja blende nav pareizi ievietota, fotografētā attēla perimetrs var būt aptumšots.

## PIESARDZĪBAS PASĀKUMI FOTOGRAFĒŠANAS LAIKĀ

- Iekšējās fokusēšanas (IF) sistēmu lieto, lai sasniegtu minimālo fokusa attālumu. Tādēļ fotografējot attālumā, kas ir mazāks par bezgalību, fotografēšanas diapazons ir plašāks nekā objektīviem, kuri lieto citas fokusēšanas sistēmas.
- Vienmēr noņemiet blendi, ja fotografēšanai ar zibspuldzi lietojat fotoaparātā iebūvēto zibspuldzi. Citādi blende vai objektīvs var aptumšot attēla perimetru. Makro fotografēšanas laikā objektīvs pats bloķē zibspuldzi, un, pat ja objektīva blende netiek lietota, uz ekrāna apakšējās daļas var parādīties tumšs pusaplis. Fotografēšanai ar zibspuldzi mēs iesakām lietot fotoaparāta ražotāja komplektā iekļauto ārējo zibspuldzi.
- Atšķirīgo fotoaparātu datu atļošanas sistēmu dēļ var tikt attēlotas tādas vērtības, kas atšķiras no tehniskajās datus minētajām maksimālajām un minimālajām apertūras vērtībām. Tas nenorāda uz kļūdu.
- Nav garantēta lietošana ar savstarpēji maināmu objektīvu fotoaparātiem bez spoguļkamerām.

## LAI NODROŠINĀTU ILGTERMIŅA KVALITĀTI

- Putekļus un traipus no objektīva noņemiet ar ventilatoru vai mīkstu suku. Nepieskarieties objektīvam ar pirkstiem.
- Ja uz objektīva palikuši pirkstu nospiedumi vai eļļa, viegli noslaukiet to ar tirdzniecībā pieejamu objektīvu lēcu tīrīšanas papīru, samērcējiet objektīvu tīrīšanas līdzekli tīru kokvilnas drānu vai mikrošķiedru drānu (tīrāmo drānu stikla u.c. tīrīšanai) un viegli noslaukiet objektīva virsmu, sākot no centra. Nelietojiet silikona drānu.
- Objektīva korpusu tīriet ar silikona drānu. Nekādā gadījumā nelietojiet benzēnu, atšķaidītāju vai citus organiskus šķīdinātājus.
- Priekšējā daļa ir klāta ar pārklājumu, kas neļauj pieķerties ūdenim un eļļainām vielām. Pārklājums atgrūdis šķidrums, piemēram, objektīvu tīrīšanas līdzekļus. Lai objektīvu notīrītu, mēs iesakām beigās to noslaucīt ar sausu drānu.
- Liela problēma objektīviem ir pelējums. Uzglabājiet objektīvu tīrā, vēsā un sausā vietā. Uzglabājot objektīvu objektīva futlārī, glabājiet to kopā ar tirdzniecībā pieejamu mitruma uzsūkšanas līdzekli un regulāri nomainiet līdzekli.
- Nepieskarieties objektīva-fotoaparāta kontaktvirsmām. Putekļiem vai traipiem radot kontaktesšanās problēmas, starp objektīvu un fotoaparātu netiek pienācīgi noraidīti signāli, un var rasties darbības traucējumi.
- Strauji mainoties temperatūrai, fotoaparātā un objektīvā var veidoties mitrums un radīt darbības traucējumus. Lai to novērstu, ievietojiet aprīkojumu hermētiski noslēdzamā plastmasas maisiņā vai līdzīgā vietā. Pēc tam, kad aprīkojums ir piemērojies apkārtējās vides temperatūrai, izņemiet to no maisiņa un lietojiet kā parasti.



**Elektrisko un elektronisko iekārtu likvidācija mājāsaimniecībā. Lietotu elektrisko un elektronisko iekārtu likvidācija (piemērojama Eiropas Savienībā un citās Eiropas valstīs ar atsevišķām vākšanas sistēmām)**

Šis simbols norāda, ka šo izstrādājumu nedrīkst atstrādāt kā mājāsaimniecības atkritumus.

Tas jāvāc atsevišķi elektrisko un elektronisko iekārtu pārstrādei.

Ja tiek iegādāti jauni izstrādājumi, šo izstrādājumu vēlāk var nodot izplatītājam vai elektrisko un elektronisko iekārtu atkritumu savākšanas sistēmām.

Nodrošinot šī izstrādājuma pareizu likvidāciju, jūs palīdzēsiet novērst iespējamo negatīvo ietekmi uz vidi un cilvēku veselību, ko pretējā gadījumā var radīt šī izstrādājuma vai šī produkta sastāvdaļu atkritumu neatbilstoša apsaimniekošana.

Šī izstrādājuma nelikumīga likvidācija var radīt iespēju noteikt soda sankcijas. Lai saņemtu sīkaku informāciju par šī izstrādājuma pārstrādi, lūdzu, sazinieties ar vietējo pašvaldību, mājāsaimniecības atkritumu likvidācijas dienestu vai veikalu, kurā izstrādājums iegādāts.

# TAMRON

# LATVIEŠU

## Piesardzības pasākumi drošai Tamron objektīvu lietošanai

Lai nodrošinātu izstrādājuma drošu darbību, pirms lietošanas noteikti rūpīgi izlasiet informāciju "Piesardzības pasākumi drošai Tamron objektīvu lietošanai" un lietošanas pamācību.

Pēc šo dokumentu izlasīšanas glabājiet to vietā, kur vajadzības gadījumā tos iespējams viegli pārskatīt. Atbilstoši bīstamības pakāpei piesardzības norādījumi ir iedalīti divās kategorijās.



### BRĪDINĀJUMS

Šādi apzīmētu norādījumu neievērošana vai nepareiza izpilde var izraisīt nāvi vai smagas traumas.

- Nevērojiet tiešā veidā sauli vai citu spēcīgu gaismas avotu, izmantojot šo objektīvu vai fotoaparātu, kurā objektīvs ir iestiprināts.  
Šāda rīcība var izraisīt redzes zudumu vai citus bojājumus.
- Neizjauciet objektīvus, nelabojiet un nepārveidojiet tos.  
Šāda rīcība var sabojāt objektīvus vai fotoaparātu.
- Glabājiet objektīvus maziem bērniem nepieejamā vietā.  
Objektīvu noņemot vai tam nokrītot, iespējams gūt traumas.



### UZMANĪBU

Šādi apzīmētu norādījumu neievērošana vai nepareiza izpilde var izraisīt nāvi vai fiziskas traumas, vai bojājumus.

- Nenovietojiet objektīvu tiešā saules gaismā un neatstājiet to ļoti karstā vietā, piemēram, automašīnā. Šāda rīcība var sabojāt objektīva iekšējās daļas vai izraisīt aizdegšanos.
- Ja objektīvs netiek lietots, vienmēr uzlieciet tam vāciņu.
- Pievienojot fotoaparātam objektīvu, pārliedzinieties, ka objektīvs ir pienācīgi pievienots fotoaparātam un ir cieši nostiprināts.  
Ja objektīvs nav pienācīgi pievienots, to var būt grūti noņemt vai tas var nokrist, izraisot bojājumus vai traumas.
- Neizmantojiet šo objektīvu citam mērķim kā vienīgi fotografēšanai.
- Nepārvietojiet objektīvu, ja tas joprojām ir pievienots statīva stiprinājumam.