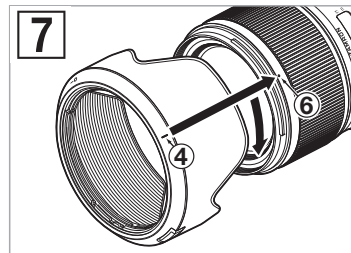
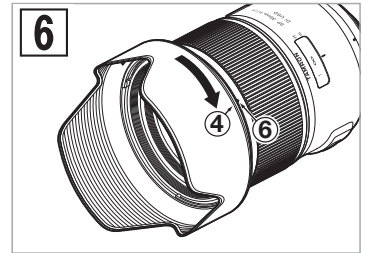
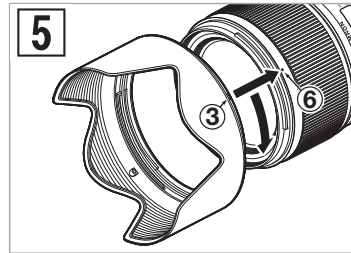
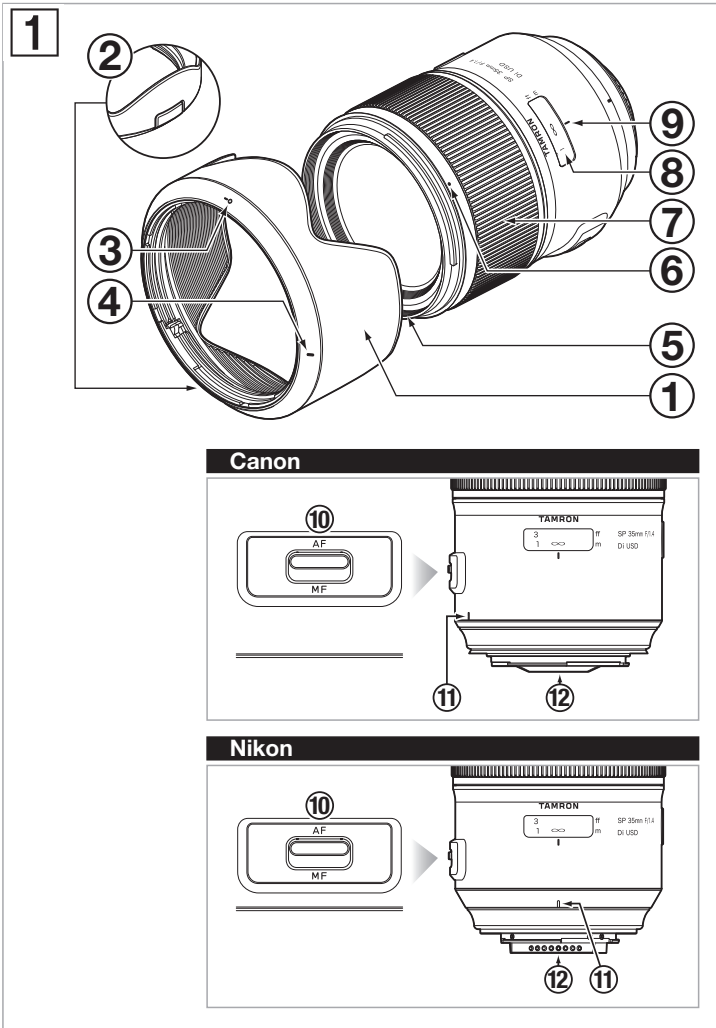


# TAMRON | Model: F045 Owner's manual

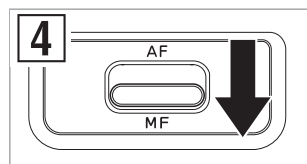
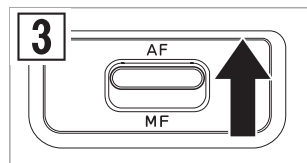
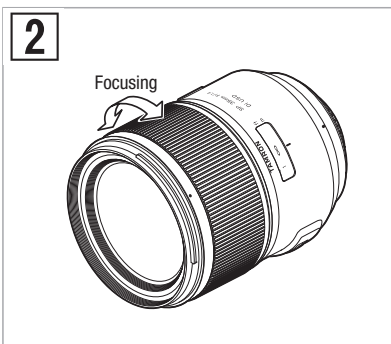
## SP 35mm F/1.4 Di USD

For Canon DSLR  
For Nikon DSLR



**CE** \* The CE Marking is a directive conformity mark of the European Community (EC).  
 \* Das CE-Zeichen entspricht der EC Norm.  
 \* La marquage CE est un marquage de conformité à la directive CEE (CE).  
 \* La marca CE es marca de conformidad según directiva de la Comunidad Europea (CE).  
 \* Il marchio CE attesta la conformità alla direttiva della Comunità Europea (CEE).  
 \* CE 标志表示符合欧洲共同体(CE)指标

**CE** The EEC Conformity Report applies to the Council Directive 2014/30/EU, 2011/65/EU and is used by Tamron Co., Ltd., manufacturer of this product.



# 한국어

Tamron 렌즈를 구입해 주셔서 대단히 감사합니다. 새 렌즈를 사용하시기 전에 이 사용설명서를 자세히 읽으신 후 렌즈의 사용 방법이나 아름다운 사진을 촬영하기 위한 올바른 테크닉을 숙지하여 주십시오. Tamron 렌즈는 바르게 사용하고 손질하면 오랫동안 아름답고 박력있는 사진을 촬영할 수 있습니다.

- 트러블 방지에 도움이 되는 주의 사항입니다.
- 기본 조작 이외에 알아야 할 내용입니다.

## 각부 명칭(그림 1 참조)

- |              |                      |
|--------------|----------------------|
| ① 렌즈 후드      | ② 후드 잠금 버튼           |
| ③ 후드 장착위치 마크 | ④ 후드 잠금 마크           |
| ⑤ 필터 링       | ⑥ 후드 해제 마크           |
| ⑦ 초점조절 링     | ⑧ 거리 눈금              |
| ⑨ 거리 마크      | ⑩ AF/MF 스위치          |
| ⑪ 렌즈 장착 마크   | ⑫ 렌즈와 카메라 간 인터페이스 접점 |

## 주요 사양

모델	F045
초점거리	35 mm
최대 구경	F/1.4
화각	63°26'
렌즈 구성	10군 14매
최단 초점거리	0.3 m
최대 배율	1:5
필터 직경	φ 72 mm
길이	캐논용 104.8 mm 니콘용 102.3 mm
최대 직경	φ 80.9 mm
무게	캐논용 815 g 니콘용 805 g
렌즈 후드	HF045

- 길이: 렌즈 끝부터 마운트 표면까지의 거리.
- 이 사용설명서에 기재된 렌즈의 특징 및 외관은 예고없이 변경할 수 있습니다.

## 렌즈 장착 및 분리

렌즈 리어캡을 분리하십시오. 렌즈 장착 마크 ⑪와 카메라의 장착 마크를 맞추고 렌즈를 끼우십시오. 캐논용 모델은 렌즈를 오른쪽으로, 니콘용 모델은 렌즈를 왼쪽으로 정지될 때까지 돌리십시오. 렌즈를 분리하려면 카메라의 렌즈 해제 버튼을 누른 상태에서 렌즈를 반대쪽으로 돌리십시오.

- 렌즈는 카메라 전원을 끈 상태에서 장착하거나 분리하십시오.
- 캐논 카메라인 경우는 EF 렌즈 마크(빨간색 동그라미)와 맞추십시오.
- 자세한 내용은 사용 중인 카메라의 사용설명서를 읽어 주십시오.

## 초점 모드 전환(그림 1 - [4] 참조)

자동초점(AF)으로 촬영할 때는 AF/MF 스위치 ⑩를 "AF"로 설정하십시오. (그림 3 참조)  
수동초점(MF)으로 촬영할 때는 AF/MF 스위치 ⑩를 "MF"로 설정하고 초점조절 링 ⑦을 손으로 돌려서 초점을 맞추십시오. (그림 2, [4] 참조)

- 거리 눈금 ⑧은 참고용입니다. 실제 초점거리와는 다를 수 있습니다.
- AF 모드로 촬영할 때 피사체에 따라서는 자동초점이 작동하기 어려울 수 있습니다.
- AF 모드로 초점을 맞출 때 풀타임 수동 기능을 사용하여 AF/MF 스위치 ⑩를 AF 모드로 설정하고 있는 동안은 초점조절 링 ⑦을 돌려서 MF 모드로 전환할 수 있습니다. 셔터 버튼을 눌렀다가 다시 반쯤 누르면 AF 모드로 되돌릴 수 있습니다.
- 다양한 조건에서도 초점을 맞출 수 있도록 초점조절 링 ⑦은 무한원(∞) 위치보다 더 회전합니다. 따라서 수동초점 촬영에서는 무한원에 초점을 맞춘 경우라도 반드시 파인더에서 초점을 확인하십시오.
- 자세한 내용은 사용 중인 카메라의 사용설명서를 읽어 주십시오.

## 렌즈 후드(그림 1, [5] - [7] 참조)

베이어넛형 렌즈 후드 ①가 표준으로 부속되어 있습니다. 렌즈 후드는 사진에 유해한 산란광을 방지해 주므로 바르게 후드를 장착하고 촬영하시길 권장합니다.

### ■ 렌즈 후드의 사용(그림 5, [6] 참조)

후드의 후드 장착위치 마크 ③를 렌즈의 후드 해제 마크 ⑥에 맞추십시오. 후드 ①를 화살표 방향으로 돌려서 후드 잠금 마크 ④와 후드 해제 마크 ⑥를 맞추십시오.

### ■ 렌즈 후드의 수납(그림 7 참조)

렌즈 ①를 꺼꾸로 장착해서 수납할 수 있습니다. 후드의 후드 잠금 마크 ④와 렌즈의 후드 해제 마크 ⑥를 맞추십시오. 후드 ①를 화살표 방향으로 돌려서 후드 장착위치 마크 ③와 후드 해제 마크 ⑥를 맞추십시오.

### ■ 후드 분리

사용 및 보관할 때는 후드 잠금 버튼 ②을 누른 상태로 설치했을 때와 반대 방향으로 돌리십시오.

- 후드 ①를 바르게 장착하지 않으면 촬영 화면 가장자리가 어두워질 수 있습니다.

## 촬영상의 주의

- 최단 초점거리를 단축하기 위해 인터널 포커싱(IF) 방식을 채택했습니다. 따라서 무한원 이하 거리에서 촬영할때 다른 포커싱 방식을 사용하는 렌즈보다 시야각이 넓어질 수 있습니다.
- 플래시 촬영에서 카메라의 내장 플래시를 사용할 때는 반드시 후드를 분리하십시오. 그렇지 않으면 후드나 렌즈로 인해 이미지의 가장자리가 어두워질 수 있습니다. 근접 촬영에서는 렌즈 후드를 사용하지 않아도 렌즈에 의해 빛이 차단돼 화면 아랫부분에 어두운 반원이 생길 수 있습니다. 플래시 촬영 때는 카메라와 동일한 제조원의 외장 플래시를 사용하시길 권장합니다.
- 일부 카메라에서는 표시 방식의 차이로 인해 표시되는 값과 사양에 기재된 최대 및 최소 조리개 값이 다른 경우가 있습니다. 이것은 오류가 아닙니다.
- 이 제품과 카메라의 호환성에 관한 정보는 당사 웹사이트를 참조하시기 바랍니다. <https://www.tamron.jp/en/support/>

## 오랫동안 사용하기 위하여

- 렌즈 표면의 먼지 등을 제거할 때에는 블러어나 부드러운 브러시를 사용하십시오. 렌즈를 직접 만지지 마십시오.
- 프론트 엘리먼트의 렌즈 표면은 수분이나 유분이 묻지 않도록 코팅되어 있습니다. 이 코팅은 발수성이 있으므로 프론트 엘리먼트를 청소할 때는 렌즈 클리너 등은 사용하지 말고 마른 헝겊을 사용해 주십시오.
- 리어 엘리먼트의 렌즈 표면을 클리닝할 때는 시판용 렌즈 클리닝 페이퍼나 깨끗한 면직물 또는 마이크로파이버 클로스(안경닦이용 헝겊 등)에 렌즈 클리너를 묻혀서 렌즈 표면의 중심부터 바깥쪽으로 가볍게 닦아내십시오. 실리콘 클로스는 사용하지 마십시오.
- 렌즈 배럴을 클리닝하려면 실리콘 클로스를 사용하십시오. 벤진이나 시너 등 유기용제는 절대로 사용하지 마십시오.
- 곰팡이는 렌즈의 천적입니다. 렌즈는 청결하고 선선하며 건조한 곳에 보관하십시오. 렌즈 케이스에 넣어서 보관할 때에는 실리카겔 등 시판용 건조제를 함께 넣어두고 보관 중이라도 가끔 교체하십시오.
- 렌즈와 카메라 간 인터페이스 접점은 만지지 마십시오. 렌즈와 카메라의 접점에 먼지가 끼거나 더러워져 접촉 불량이 되면 신호가 올바르게 전달되지 않고 오작동의 원인이 됩니다.
- 온도가 급변하면 카메라 및 렌즈 내부에 결로 현상이 생겨 고장 원인이 될 수 있습니다. 결로 현상을 방지하려면 비닐 봉지 등에 기기를 넣고 밀봉하십시오. 주위와 비슷한 온도가 되면 비닐 등에서 꺼내서 평소대로 사용할 수 있습니다.

**TAMRON****한국어****TAMRON 렌즈 사용 시 안전상의 주의**

안전하게 사용하기 위해서는 본 제품을 사용하기 전에 반드시 "TAMRON 렌즈 사용 시 안전상의 주의"를 읽어 주시기 바랍니다.

읽으신 후에는 필요할 때 언제든지 참조할 수 있는 장소에 보관하여 주십시오.

주의 사항은 위험 정도에 따라 다음과 같이 두 가지로 분류했습니다.

**경고**

엄수하지 않거나 바르게 실행하지 않으면 사망이나 중상 사고로 연결될 수 있는 주의 사항입니다.

- 이 렌즈나 장착한 카메라를 통해서 태양 등의 강한 빛을 직접 보거나 촬영하지 마십시오. 실명, 렌즈나 카메라의 손상, 발화 등의 위험이 있습니다.
- 렌즈를 분해, 수리, 개조하지 마십시오. 렌즈나 카메라가 손상될 수 있습니다.
- 렌즈는 어린아이의 손이 닿지 않는 곳에 보관하십시오. 렌즈를 떨어뜨리거나 넘어뜨리면 다칠 수 있습니다.

**주의**

엄수하지 않거나 바르게 실행하지 않으면 부상이나 물손 사고로 연결될 수 있는 주의 사항입니다.

- 직사광선이 닿는 장소나 자동차 안 등 고온이 되는 장소에 렌즈를 두지 마십시오. 렌즈의 내부 부품이 손상되거나 화재 원인이 될 수 있습니다.
- 렌즈를 사용하지 않을 때는 반드시 렌즈 캡을 장착하십시오.
- 카메라에 렌즈를 장착할 때는 반드시 바르게 장착하고 확실하게 고정하십시오. 렌즈를 바르게 장착하지 않으면 잘 분리되지 않거나 떨어져 손상되거나 다칠 수 있습니다.
- 이 렌즈는 사진 촬영 이외의 용도로 사용하지 마십시오.
- 렌즈를 삼각대에 장착한 상태로 운반하지 마십시오.