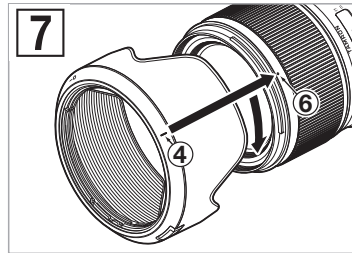
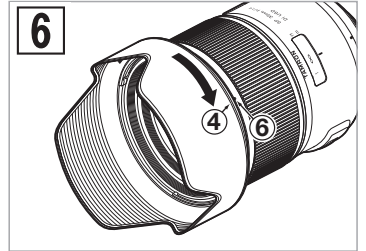
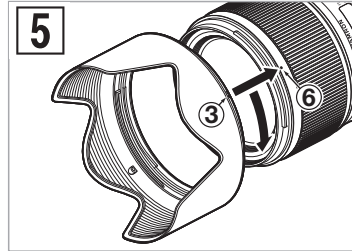
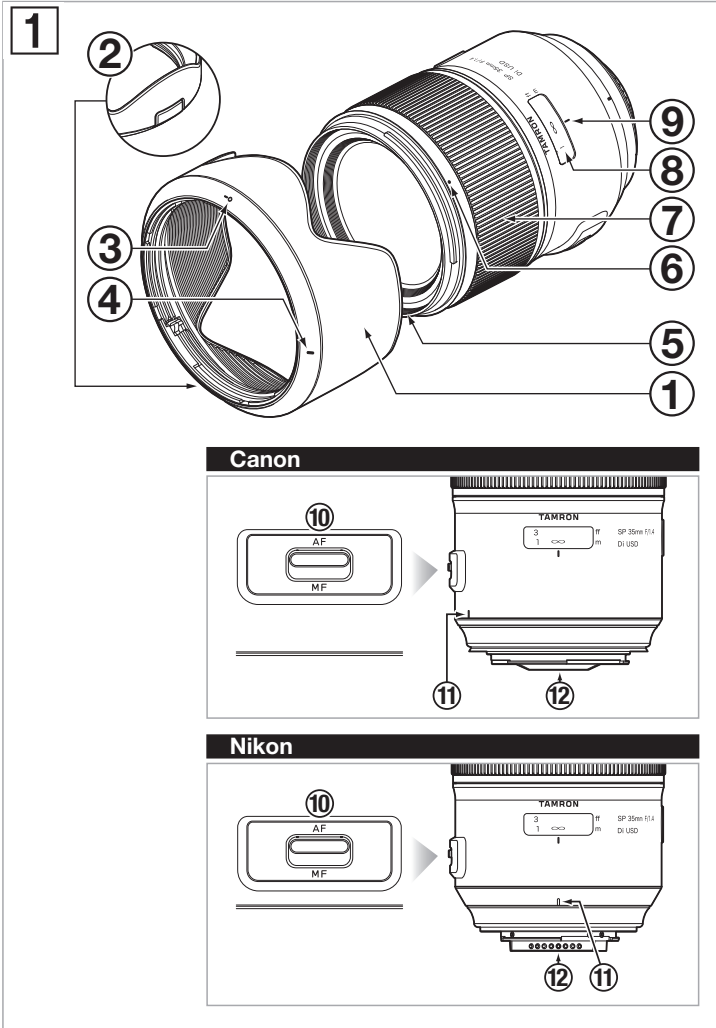


TAMRON | Model: F045 Owner's manual

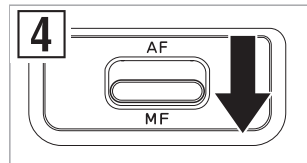
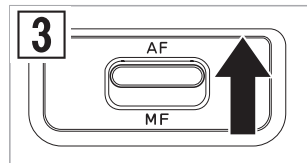
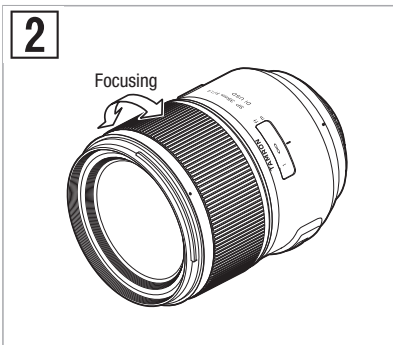
SP 35mm F/1.4 Di USD

For Canon DSLR
For Nikon DSLR



CE * The CE Marking is a directive conformity mark of the European Community (EC).
 * Das CE-Zeichen entspricht der EC Norm.
 * La marquage CE est un marquage de conformité à la directive CEE (CE).
 * La marca CE es marca de conformidad según directiva de la Comunidad Europea (CE).
 * Il marchio CE attesta la conformità alla direttiva della Comunità Europea (CEE).
 * CE 标志表示符合欧洲共同体(CE)指标

CE The EEC Conformity Report applies to the Council Directive 2014/30/EU, 2011/65/EU and is used by Tamron Co., Ltd., manufacturer of this product.



NORSK

Takk for at du kjøpte en linse fra Tamron som det siste tilskuddet til fotograferingsutstyret ditt. Før du bruker den nye linsen din må du lese innholdet i denne brukerhåndboken nøye for å gjøre deg kjent med linsen din, og riktige teknikker for å lage bilder av så høy kvalitet som mulig. Med riktig håndtering og behandling vil Tamron-linsen din gi deg mange år med fotografering av vakre og spennende bilder.



- Forklarer forholdsreglene som bidrar til å hindre problemer.



- Forklarer ting du bør vite i tillegg til grunnleggende operasjoner.

DELENAVN (Se figur 1)

① Linsedeksel	② Låseknappen med hette
③ Tilpasningsmerke for dekselsefte	④ Merke for deksellåsing
⑤ Filtring	⑥ Utløsermerke for deksel
⑦ Fokusring	⑧ Distanseskala
⑨ Distansemerke	⑩ AF/MF-bryter
⑪ Merke for linsefesting	⑫ Grensesnittkontakter mellom linse og kamera

HOVEDSPESIFIKASJONER

Modell	F045
Fokallengde	35 mm
Maksimum åpning	F/1,4
Visningsvinkel	63°26'
Linsekonstruksjon	10/14
Minimum fokusdistanse	0,3 m (11,8 tommer)
Maksimum forstørrelsesforhold	1:5
Filterstørrelse	ø 72 mm
Lengde	for Canon 104,8 mm (4,1 tommer) for Nikon 102,3 mm (4 tommer)
Diameter	ø 80,9 mm
Vekt	for Canon 815 g (28,7 oz) for Nikon 805 g (28,4 oz)
Linsedeksel	HF045



- Lengde: Fra den mekaniske enden av linsen til monteringsoverflaten.
- Funksjoner og utseende på linser som er listet i denne brukerhåndboken kan bli endret uten varsel.

FESTE OG FJERNE LINSEN

Fjern linsens bakre deksel. Tilpass merket for linsefesting ⑪ og monteringsmerket på kameraet, og sett deretter linsen inn.

Drei objektivet med klokken for Canon-modeller eller mot klokken for Nikon-modeller, til det låses. For å fjerne linsen må du snu linsen i motsatt retning mens du trykker på linsens utløserknapp på kameraet.



- Slå av strømmen til kameraet før du fester eller fjerner linsen.
- For Canon-kameraer må du tilpasse med EF-linsemerket (rød sirkel).



- For detaljer må du lese instruksjonshåndboken til kameraet ditt.

SLÅ PÅ FOKUSMODUS (Se figurer 1 - 4)

For å ta bilder ved bruk av autofokus (AF), innstiller du AF/MF-bryteren ⑩ til "AF". (Se figur 3)

For å ta bilder ved bruk av manuelt fokus (MF), setter du AF/MF-bryteren ⑩ til "MF", og bruker deretter hånden til for å snu fokusringen ⑦ og fokusere bildet. (Se figurer 2, 4)



- Distanseskalaen ⑧ leveres som en retningslinje. Den kan variere fra det faktiske fokusstedet.
- I AF-modus kan det være vanskelig for autofokus å fungere avhengig av motivet.



- Gjennom fulltids manuelle-funksjonen når du fokuserer med AF, er det mulig å bytte til MF ved å dreie fokusringen ⑦ mens AF/MF-bryteren ⑩ er satt til AF. AF kan gjenopptas ved at du slipper fingeren fra lukkerknappen og trykker lukkerknappen halvveis ned.
- For å sikre fokus under forskjellige forhold roterer fokusringen ⑦ forbi uendelig-posisjonen (∞). På samme måte må du alltid kontrollere fokus i søkeren når du tar bilder med manuelt fokus, selv når fokuset tilpasses med uendelig.
- For detaljer må du lese instruksjonshåndboken til kameraet ditt.

LINSEDEKSEL (Se figurer 1, 5 - 7)

Et linsedeksel ① av bajonettypen leveres som standard utstyr.

Vi anbefaler opptak med dekselet godt festet fordi linsedekselet eliminerer tilfeldig lys som kan påvirke bildet.

■ Bruke linsedekselet (Se figurer 5, 6)

Tilpass tilpasningsmerket for dekselet ③ med utløsermerket for dekselet ⑥ på linsen.

Roter dekselet ① i pilretningen til merket for deksellåsing ④ møter utløsermerket for dekselet ⑥.

■ Lagring av linsedekselet (Se figur 7)

Du kan lagre linsedekselet ① ved å feste det i revers.

Tilpass merket for deksellåsing ④ på dekselet med utløsermerket for dekselet ⑥ på linsen.

Roter dekselet ① i pilens retning til tilpasningsmerket for dekselet ③ møter utløsermerket for dekselet ⑥.

■ Fjerne hetten

For både bruk og oppbevaring, dreier låseknappen med hette ② i motsatt retning som under installasjonen mens du trykker på den.



- Vær oppmerksom på at perimetrete på det fotograferte bildet kan mørkne hvis ikke dekselet ① er riktig festet.

FORHOLDSREGLER VED OPPTAK

- Et internt fokuseringsystem (IF) brukes for å redusere minimum fokusavstand. På grunn av dette kan visningsvinkelen være bredere enn for linser som bruker andre fokuseringsystemer, ved opptak ved distanse som er mindre enn uendelig.
- Fjern alltid dekselet når du bruker den innebygde blitzten på kameraet for blitzfotografering. Hvis ikke kan dekselet eller linsen mørkne bildets perimenter. For nærbilder blokkerer selve linsen blitzten og en mørk halvsirkel kan vises nederst på skjermen, selv når linsedekselet ikke brukes. For fotografering med blitz anbefaler vi at du bruker den eksterne blitzenheden som leveres av kameraets produsent.
- Forskjeller i visningssystemene på kameraet kan føre til at visningen av verdier varierer fra maksimum og minimum blenderverdier i spesifikasjonene. Dette indikerer ikke en feil.
- Du finner informasjon om kompatibiliteten til produktet med kameraer på vår hjemmeside. <https://www.tamron.jp/en/support/>

SLIK BLIR DU FORNØYD LENGE

- Fjern støv og smuss på linsen ved bruk av en blåser eller myk børste. Ikke berør linsen med fingrene dine.
- Linseoverflatens frontelement er belagt for å forhindre vann og oljeholdige stoffer fra å sette seg fast. Det vil frastøte vann, ikke bruk linserengjøringsmiddel eller andre stoffer. Bruk en ren klut til å rengjøre frontelementet.
- For å rengjøre linseoverflaten til det bakerste elementet, tørk den lett fra midten med et kommersielt tilgjengelig linserengjøringspapir, en ren bomullsklut eller mikrofiberklut (renseklut for briller, etc.) dynket i linserengjøringsmiddel. Ikke bruk silikonklut.
- Rengjør linsesynderen ved bruk av en silikonklut. Bruk aldri benzen, tynner eller andre organiske løsemidler.
- Meldugg er et stort problem for linser. Oppbevar linsen på et rent og tørt sted. Når du oppbevarer linsen i et linseetui må du oppbevare den med en kommersielt tilgjengelig tørkemiddel og skifte tørkemiddelet ut jevnlig.
- Ikke berør linsens kontakter til kameragrensesnittet. Hvis støv eller flekker forårsaker kontaktproblemer, kan det hende at signaler ikke sendes riktig mellom linsen og kameraet og at feilfunksjon oppstår.
- Hvis temperaturen endres plutselig kan det dannes fuktighet inne i kameraet og linsen, noe som kan føre til feilfunksjoner. For å hindre dette må du forsegle utstyret i en plastpose eller lignende beholder. Etter at utstyret har justert seg i henhold til omgivelsestemperaturen fjerner du det fra posen og bruker det som vanlig.



Kasting av elektrisk og elektronisk utstyr i private husholdninger. Kasting av elektrisk og elektronisk utstyr (gjelder i EU og andre land med innsamlingssystemer)

Dette symbolet betyr at produktet ikke skal behandles som husholdningsavfall.

Det skal leveres til returpunkter for elektrisk og elektronisk utstyr.

Hvis du kjøper et nytt produkt, kan dette produktet leveres til leverandøren eller

returpunkter for elektrisk og elektronisk avfall. Ved å sørge for korrekt kasting av dette produktet vil du bidra til å forebygge eventuelle negative konsekvenser for miljøet og folkehelsen, som kan forårsakes av feilaktig avfallshåndtering av dette produktet eller komponenter fra dette produktet.

Hvis produktet kastes på ulovlig måte kan det føre til sanksjoner. For mer informasjon om resirkulering av dette produktet kan du kontakte lokale myndigheter, renovasjonstjenesten der du bor eller butikken du kjøpte produktet i.

TAMRON

NORSK

Forholdsregler for sikker bruk av Tamron-objektiver

For sikker bruk må du lese "Forholdsregler for sikker bruk av Tamron-objektiver" og brukerhåndboken før du bruker produktet.

Etter at de er lest, skal de oppbevares på et sted der de er lett tilgjengelige ved behov.

Forsiktighetsregler er delt inn i to kategorier i henhold til graden av fare som er involvert.



ADVARSEL

Dette indikerer at dersom instruksjonene ikke følges eller hvis de utføres feil, kan det føre til død eller alvorlig personskade.

- Ikke se mot eller ta bilde av solen eller andre sterke lyskilder med dette objektivet eller et kamera som objektivet er festet til.
Det kan føre til synstap eller andre skader på objektivet, eller brann.
- Ikke demonter, reparer eller endre objektivet.
Dette kan skade objektivet eller kameraet.
- Hold objektivet utenfor rekkevidden til små barn.
Det er fare for skade hvis objektivet mistes eller faller ned.



FORSIKTIG

Dette indikerer at dersom instruksjonene ikke følges eller hvis de utføres feil, kan det føre til personskade eller fysisk skade.

- Ikke plasser objektivet i direkte sollys eller la det ligge på et ekstremt varmt sted, som i en bil. Det kan skade innvendige deler i objektivet eller føre til brann.
- Fest alltid objektivdekslet når objektivet ikke er i bruk.
- Når objektivet festes til kameraet må du sikre at objektivet er festet riktig på kameraet og at det er låst fast.
Hvis objektivet ikke er festet på riktig måte kan det være vanskelig å få av, eller det kan falle av og forårsake skade eller personskade.
- Ikke bruk dette objektivet til noen andre formål enn fotografering.
- Ikke transporter objektivet mens det fortsatt er festet til et stativ.