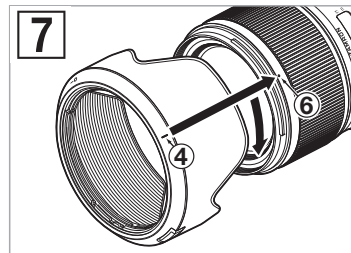
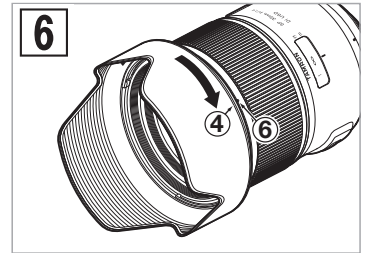
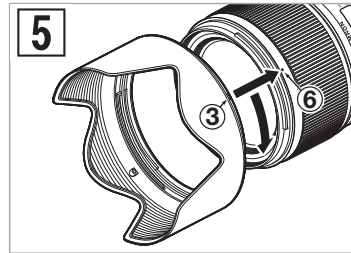
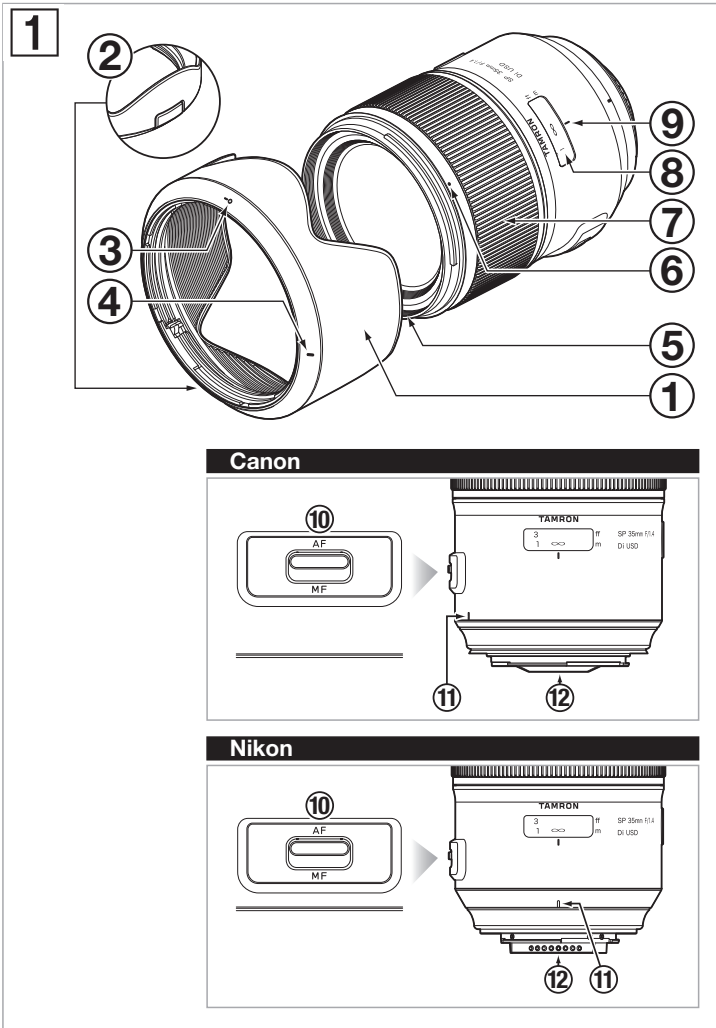


# TAMRON | Model: F045 Owner's manual

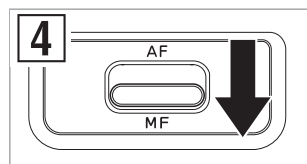
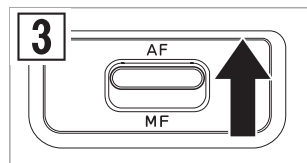
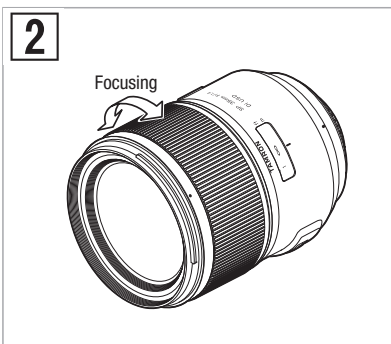
## SP 35mm F/1.4 Di USD

For Canon DSLR  
For Nikon DSLR



**CE** \* The **CE** Marking is a directive conformity mark of the European Community (EC).  
 \* Das **CE**-Zeichen entspricht der EC Norm.  
 \* La marquage **CE** est un marquage de conformité à la directive CEE (CE).  
 \* La marca **CE** es marca de conformidad según directiva de la Comunidad Europea (CE).  
 \* Il marchio **CE** attesta la conformità alla direttiva della Comunità Europea (CEE).  
 \* **CE** 标志表示符合欧洲共同体(CE)指标

**CE** The EEC Conformity Report applies to the Council Directive 2014/30/EU, 2011/65/EU and is used by Tamron Co., Ltd., manufacturer of this product.



# ROMÂNĂ

Vă mulțumim că ați achiziționat acest obiectiv Tamron, ca o ultimă completare la echipamentul dvs. fotografic. Înainte de a folosi noul obiectiv, vă rugăm să citiți cu atenție conținutul acestui Manual pentru a vă familiariza cu obiectivul și cu tehnica potrivită pentru a realiza cele mai calitative imagini posibile. Cu o îngrijire și manipulare corectă obiectivul dvs Tamron vă va oferi timp de mulți ani fotografii frumoase și interesante.



- Explică precauții care ajută la prevenirea problemelor.



- Explică lucruri pe care trebuie să le știți pe lângă operațiile de bază.

## NUMELE PĂRȚILOR COMPONENTE (Consultați fig. [1])

- |                                     |                                                   |
|-------------------------------------|---------------------------------------------------|
| ① Parasolar obiectiv                | ② Buton de deblocare a parasolarului obiectivului |
| ③ Marcaj aliniere atașare parasolar | ④ Marcaj blocare parasolar                        |
| ⑤ Inel filtru                       | ⑥ Marcaj deblocare parasolar                      |
| ⑦ Inel focalizare                   | ⑧ Gradăție distanță                               |
| ⑨ Marcaj distanță                   | ⑩ Întrerupător AF/MF                              |
| ⑪ Marcaj atașare obiectiv           | ⑫ Contacte interfață obiectiv-cameră              |

## SPECIFICAȚII PRINCIPALE

Model	F045
Distanță focală	35 mm
Diafragma maximă	F/1,4
Unghi de cuprindere	63°26'
Construcție obiectiv	10/14
Distanță focală minimă	0,3 m (11,8")
Raport maxim de mărire	1:5
Diametru filtru	ø 72 mm
Lungime	Pentru Canon 104,8 mm (4,1") Pentru Nikon 102,3 mm (4")
Diametru	ø 80,9 mm
Greutate	Pentru Canon 815 g (28,7 oz) Pentru Nikon 805 g (28,4 oz)
Parasolar	HF045



- Lungime: De la vârful mecanic al obiectivului până la suprafața de montare.
- Funcțiile și caracteristicile obiectivului listate în acest manual de utilizare se pot schimba fără notificare.

## ATAȘAREA ȘI ÎNDEPĂRTAREA OBIECTIVULUI

Îndepărtați capacul din spate al obiectivului. Aliniați marcajul de atașare al obiectivului ① și marcajul de montare de pe cameră, după care introduceți obiectivul.

Rotiți obiectivul în sens orar la modelele Canon și antiorar la modelele Nikon, până când se oprește. Pentru a îndepărta obiectivul, rotiți obiectivul în direcția opusă în timp ce apăsați butonul de deblocare de pe cameră.



- Opriti alimentarea camerei înainte de atașarea sau îndepărtarea obiectivului.
- În cazul camerelor Canon, aliniați cu marcajul EF de pe obiectiv (cerc roșu).



- Pentru detalii vă rugăm să citiți manualul de instrucțiuni al camerei.

## SCHIMBAREA MODULUI DE FOCALIZARE (Cons. fig. [1] - [4])

Pentru a face fotografii folosind focalizarea automată (AF), setați întrerupătorul AF/MF ⑩ pe „AF” (Cons. fig. [3]).

Pentru a face fotografii folosind focalizarea manuală (MF), setați întrerupătorul AF/MF ⑩ pe „MF”, după care rotiți cu mâna inelul de focalizare ⑦ și focalizați imaginea. (Cons. fig. [2], [4])



- Gradăția de distanță ⑧ are doar rolul de ghidare. Aceasta poate diferi de localizarea actuală a focalizării.
- În modul AF poate să fie dificilă focalizarea automată, în funcție de subiect.



- Prin mecanismul manual permanent, atunci când se focalizează în modul AF, este posibil să schimbați la MF prin rotirea inelului de focalizare ⑦, în timp ce întrerupătorul AF/MF ⑩ este setat pe AF. AF poate fi continuat prin ridicarea degetului de pe butonul declanșator și apăsând din nou butonul declanșator pe jumătate.
- Pentru a asigura focalizare în condiții diverse, inelul de focalizare ⑦ se rotește dincolo de poziția infinit (∞). Verificați întotdeauna focalizarea în ocular atunci când faceți fotografii cu focalizare manuală, chiar dacă focalizarea este aliniată cu infinit.
- Pentru detalii vă rugăm să citiți manualul de instrucțiuni al camerei.

## PARASOLAR OBIECTIV (Cons. fig. [1], [5] - [7])

Un parasolar obiectiv ① de tip baionetă este livrat ca echipament standard.

Recomandăm să faceți fotografii cu parasolarul atașat corespunzător deoarece parasolarul elimină lumina difuză care poate afecta imaginile.

### ■ Folosirea parasolarului (Cons. fig. [5], [6])

Aliniați marcajul aliniere atașare parasolar ③ cu marcajul deblocare parasolar ⑥ de pe obiectiv. Rotiți parasolarul ① în direcția săgeții până când marcajul de blocare al parasolarului ④ întâlnește marcajul deblocare parasolar ⑥.

### ■ Plierea parasolarului (Cons. fig. [7])

Puteți plia parasolarul ① prin atașarea inversă al acestuia. Aliniați marcajul de blocare al parasolarului ④ cu marcajul deblocare parasolar ⑥ de pe obiectiv. Rotiți parasolarul ① în direcția săgeții până când marcajul aliniere atașare parasolar ③ întâlnește marcajul deblocare parasolar ⑥.

### ■ Detașarea parasolarului

Atât pentru utilizare, cât și pentru depozitare, rotiți butonul de deblocare a parasolarului obiectivului ② în sens opus celui al instalării, menținându-l apăsat în același timp.



- Fiți atenți, pentru că perimetrul imaginii fotografiate poate fi înnegrit dacă parasolarul ① nu este atașat corespunzător.

## PRECAUȚII LA FOTOGRAFIERE

- Un sistem intern de focalizare (IF) este folosit pentru a atinge distanța minimă de focalizare. Datorită acestuia unghiul de vedere poate fi mai larg decât cel al obiectivului folosind alte sisteme de focalizare atunci când se fotografiază la o distanță mai mică decât infinit.
- Întotdeauna îndepărtați parasolarul atunci când folosiți blițul încorporat de pe cameră pentru fotografii cu bliț. Altfel parasolarul sau obiectivul poate întuneca imaginea. În cazul fotografiilor la apropiere obiectivul în sine blochează blițul și în josul ecranului poate apărea un semicerc întunecat, chiar dacă nu folosiți parasolar. Pentru fotografie cu bliț recomandăm să folosiți un bliț extern oferit de producătorul camerei.
- Diferența dintre sistemele de afișaj ale camerelor poate avea ca rezultat afișarea valorilor diferite față de valorile maxime și minime ale valorii diafragmei din specificații. Aceasta nu este o indicație al unei erori.
- Pentru informații despre compatibilitatea produsului cu camere, vezi website-ul nostru. <https://www.tamron.jp/en/support/>

## PENTRU A ASIGURA SATISFAȚIA PE DURATĂ ÎNDELUNGATĂ

- Îndepărtați praful și murdăria de pe lentila obiectivului folosind un suflător sau o perie fină. Nu atingeți lentila obiectivului cu degetele.
  - Lentila elementului frontal a fost tratată pentru a preveni aderarea apei și a substanțelor uleioase. Deoarece acest tratament va respinge apa, pentru curățarea elementului frontal nu folosiți soluții de curățat lentile sau alte substanțe, doar o cârpă uscată.
  - Pentru a curăța lentila elementului posterior, ștergeți ușor pornind din mijloc cu hârtie de curățat lentile disponibilă în comerț, o cârpă de bumbac bine spălată sau o cârpă de microfibră (cârpă de curățat geamuri, etc) înmuiată în soluție de curățat lentile. Nu folosiți cârpă de silicon.
  - Curățați corpul obiectivului folosind o cârpă cu silicon. Nu folosiți niciodată benzen, dizolvant sau alți solvenți organici.
  - Mucegaiul este o problemă majoră pentru obiective. Depozitați obiectivele într-un loc curat, răcoros și uscat. Atunci când depozitați obiectivul într-o carcasă de obiectiv, puneți și un agent de uscare disponibil în comerț pe care să-l schimbați ocazional.
  - Nu atingeți contactele de interfață obiectiv-cameră. Dacă praful sau murdăria cauzează probleme de contact, semnalele nu sunt transmise în mod corespunzător între obiectiv și cameră și poate să apară funcționare defectuoasă.
  - Dacă temperatura se schimbă brusc, în interiorul camerei și al obiectivului poate să se formeze umezeală și poate cauza funcționare defectuoasă.
- Pentru a preveni acest lucru, sigilați echipamentul în pungi de plastic sau ceva similar. După ce echipamentul s-a acomodat la temperatura ambientală, scoateți-l din pungă și folosiți-l normal.



**Eliminarea echipamentelor electrice și electronice în gospodăria casnică. Eliminarea echipamentelor electrice și electronice folosite (aplicabil în Uniunea Europeană și alte țări europene cu sisteme de colectare separate)**

Acest simbol indică faptul că acest produs nu trebuie tratat ca deșeu menajer. Trebuie colectat separat pentru reciclarea echipamentelor electrice și electronice.

Dacă se cumpără produse noi, acest produs poate fi predat distribuitorului sau eventual la sistemul de colectare al deșeurilor de echipamente electrice și electronice.

Prin asigurarea unei eliminări corecte al acestui produs, veți ajuta la prevenirea potențialelor consecințe negative pentru mediu și sănătatea umană, care altfel pot fi cauzate de manipularea incorectă a deșeurilor acestui produs sau componente ale acestui produs.

Dacă acest produs este eliminat ilegal, acest fapt poate atrage posibilitatea penalizării. Pentru alte informații detaliate despre reciclarea acestui produs vă rugăm să contactați Oficiul Civic local, serviciul local de eliminare a deșeurilor menajere sau magazinul de unde ați achiziționat acest produs.

# TAMRON

# ROMÂNĂ

## Precauții pentru utilizarea în siguranță al obiectivelor Tamron

Pentru operarea în siguranță asigurați-vă că ați citit atent „Precauții pentru utilizarea în siguranță al obiectivelor Tamron” și manualul înainte de a folosi produsul.  
După ce le-ați citit, depozitați-le într-un loc unde puteți să le consultați cu ușurință oricând aveți nevoie.  
Instrucțiunile de atenționare sunt împărțite în următoarele două categorii în funcție de pericolul prezentat.



### AVERTIZARE

Acestea indică instrucțiuni care dacă nu sunt urmate sau dacă sunt efectuate incorect, pot duce la moarte sau vătămări serioase.

- Nu priviți și nu fotografiați în soare sau alte surse puternice de lumină folosind acest obiectiv sau un aparat foto la care este atașat obiectivul.  
Acesta poate cauza pierderea vederii, daune ale obiectivului sau camerei sau se poate produce un incendiu.
- Nu dezamblați, reparați sau modificați obiectivul.  
Acesta poate cauza defecțiuni ale obiectivului sau camerei.
- Țineți departe obiectivul de copii mici.  
Există riscul de vătămare dacă obiectivul este scăpat sau cade pe jos.



### ATENȚIE

Acestea indică instrucțiuni care dacă nu sunt urmate sau dacă sunt efectuate incorect, pot duce la vătămări corporale sau fizice.

- Nu așezați obiectivul în lumina directă a soarelui sau nu-l lăsați într-un loc extrem de cald cum ar fi interiorul mașinii. Acestea pot cauza defecțiuni ale componentelor interne ale obiectivului sau pot cauza foc.
- Atașați întotdeauna capacul obiectivului atunci când nu folosiți obiectivul.
- Atunci când atașați obiectivul la aparatul foto, asigurați-vă că obiectivul a fost atașat corespunzător și blocat sigur.  
Dacă obiectivul nu este atașat corespunzător, poate fi dificilă îndepărtarea lui sau poate să cadă cauzând defecțiuni sau injurii.
- Nu folosiți obiectivul în alt scop decât pentru fotografiere.
- Nu transportați obiectivul cât timp încă este atașat trepidului.